



ISSN 1506-4395 **TECZA POLSKA**

coop MIESIĘCZNIK SPÓŁDZIELCZY nr 3 (300) **marzec 2024** cena: 10,80 zł



**Obradowało Zgromadzenie Ogólne
Krajowej Rady Spółdzielczej - str. 4-5**



Z okazji zbliżających się Świąt Wielkanocnych składamy najserdeczniejsze życzenia wszelkiej pomyślności, wytrwałości, skuteczności w podejmowaniu inicjatyw, a w życiu osobistym - dużo zdrowia i zadowolenia oraz spokoju.

*Prezes Zarządu
Krajowej Rady Spółdzielczej*

dr inż. Mieczysław Grodzki

*Przewodniczący
Zgromadzenia Ogólnego
Krajowej Rady Spółdzielczej*

Andrzej Półrolniczak



W DOMU „POD ORŁAMI” str. 4 - 8

- Obradowało Zgromadzenie Ogólne KRS.
- Apel Zgromadzenia Ogólnego KRS o rozwiązanie problemu napływu produktów rolnych z Ukrainy oraz wymogów Europejskiego Zielonego Ładu...
- Opinia KRS o projekcie zmian w Ustawie o spółdzielniach rolników.

W KRAJU str. 9

Powstał Parlamentary Zespół ds. Spółdzielczości.

ROLNICTWO str. 10 - 11

- Branża mleczarska przekazała postulaty.

KONKURSY 2024 str. 12**KOBIETY W SPÓŁDZIELCZOŚCI str. 13 - 15****SKOK str. 16**

Konferencja SKOK: Zmiany w duchu tradycji.

PREZENTACJE str. 17 - 19

- Jubileusz 65-lecia działalności Spółdzielni Mieszkaniowej „Metalowiec” we Wrocławiu.
- Jubileusz 55-lecia działalności Spółdzielni Mieszkaniowej w Gołdapi.

UNIQA str. 20-21

Zagrożenia związane z ładowaniem hulajnóg elektrycznych.

HISTORIA str. 22

dr Piotr Duda: BS Brzesko - 150 lat w służbie społeczeństwu.

Warto przeczytać

W całym kraju od 9 lutego br. trwają rolnicze protesty. Zgromadzenie Ogólne Krajowej Rady Spółdzielczej, solidaryzując się z protestującymi rolnikami, na swoim inauguracyjnym posiedzeniu w dniu 20 lutego br. zaapelowało do Rządu RP o rozwiązanie problemu napływu produktów rolnych z Ukrainy oraz wymogów Europejskiego Zielonego Ładu zagrażających polskiemu rolnictwu i bezpieczeństwu żywnościowemu Polski (- str. 6).
W marcowym wydaniu publikujemy także relację ze spotkania Ministra Rolnictwa i Rozwoju Wsi z przedstawicielami spółdzielni mleczarskich (- str. 10-11).

**Paragraf Spółdzielczy:**

Przemysław Kępka:
Strony postępowania o ustalenie warunków zabudowy - str. I

Artur Puławski:
Rachunek przepływów pieniężnych jako element sprawozdania finansowego - str. IV

Roksana Kowalska:
Gospodarka zasobami mieszkaniowymi a rozliczenie funduszu remontowego z właścicielami lokali nowo utworzonej wspólnoty mieszkaniowej - str. V

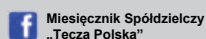
Michał Radziejewski:
Lustracja spółdzielni - Przebieg lustracji - str. VII

Wydawca:

KRAJOWA RADA
SPÓŁDZIELCZA
ul. Jasna 1, 00-950 Warszawa
tel.: 22 596 43 00
www.krs.org.pl
e-mail: krs@krs.org.pl

Redakcja

tel./fax: 22 828 65 11
e-mail: teczka.polska@krs.com.pl

**Prezes Zarządu**

dr inż. Mieczysław Grodzki
tel.: 22 827 13 16, fax: 22 827 43 21

Członkowie Zarządu

Waldemar Broś, tel.: 22 372 03 72
Ryszard Jaśkowski, tel.: 22 440 82 02
Marek Kowalski, tel.: 43 821 51 44

**TĘCZA POLSKA**

WIEŚCIECZNIK SPÓŁDZIELCZY / marzec 2024

Redaktor Naczelny:

Klementyna Zygarowska - Tomza

Autorzy artykułów:

Przemysław Kępka,
Roksana Kowalska,
Artur Puławski,
Michał Radziejewski.

Prenumerata
na dowolny okres u Wydawcy.
Materiałów niezamówionych
nie zwracamy



Po raz pierwszy po VII Kongresie Spółdzielczości - w nowym składzie

Obradowało Zgromadzenie Ogólne KRS

Do momentu wyboru nowego Przewodniczącego Zgromadzenia Ogólnego Krajowej Rady Spółdzielczej obradom przewodniczył **Leszek Klonowski** Prezes Zarządu Spółdzielni Mieszkaniowej w Ostródzie, który był przewodniczącym VII Kongresu Spółdzielczości. Nad przeprowadzeniem wyborów czuwały powołane na początku obrad komisje - wyborcza i skrutacyjna. Część głosowań organizacyjnych odbywała się przez podniesienie ręki, w pozostałych sprawach odbyły się głosowania tajne, systemem elektronicznym.

W pierwszej kolejności dokonano wyboru Przewodniczącego Zgromadzenia Ogólnego KRS. Został nim **Andrzej Półrolniczak** Prezes Zarządu Spółdzielni Mieszkaniowej „Praga” w Warszawie, który w poprzedniej kadencji Zgromadzenia Ogólnego KRS był członkiem Prezydium ZO KRS i Przewodniczącym Komisji Samorządu i Promocji. Nowo wybrany Przewodniczący, dziękując członkom Zgromadzenia Ogólnego za zaufanie, przejął dalsze prowadzenie obrad. Następnie dokonano wyboru Prezesa Zarządu Krajowej Rady Spółdzielczej. Na kolejną kadencję, na stanowisko Prezesa Zarządu KRS, został wybrany **Mieczysław Grodzki** Przewodniczący Rady Nadzorczej Banku Spółdzielczego w Piasecznie, który funkcję Prezesa Zarządu KRS objął w 2017 r. Podczas posiedzenia wybrano także trzech jego Zastępców (funkcje te powierzono **Waldemarowi Brosiowi**, **Ryszardowi Jaśkowskiemu** i **Markowi Kowalskiemu**). Dokonano także wyboru Prezydium Zgromadzenia Ogólnego KRS. Sekretarzem Zgromadzenia został **Maciej Palej**. Wybrano także siedmiu Zastępców Przewodniczącego Zgromadzenia Ogólnego KRS.

W dniu 20 lutego br. odbyło się pierwsze po VII Kongresie Spółdzielczości posiedzenie Zgromadzenia Ogólnego Krajowej Rady Spółdzielczej. Wzięło w nim udział 99 ze 102 delegatów wybranych na VII Kongresie. Zgromadzenie wybrało Zarząd Krajowej Rady Spółdzielczej, Prezydium Zgromadzenia Ogólnego KRS, a także członków Komisji Rewizyjnej.

SKŁAD PREZYDIUM ZGROMADZENIA OGÓLNEGO KRS



Przewodniczący
Andrzej Półrolniczak
Prezes Zarządu RSM „Praga” w Warszawie



Sekretarz
Maciej Palej
Prezes Zarządu Banku Spółdzielczego Ziemi Górskich „Karpatia” w Bukowinie Tatrzańskiej

Zastępcy Przewodniczącego



Tadeusz Badach
Prezes Zarządu OSM w Krasnymstawie



Wiesława Chwieduk
Prezes Zarządu „Spotem” PSS „Mazur” Łęczycy



Józef Gołębiowski
Przewodniczący Rady Nadzorczej SKR w Sokolach



Krzysztof Moczulski
Prezes Zarządu Ogólnokrajowej Spółdzielni Turystycznej „GROMADA”



Aneta Piękoś
Prezes Zarządu Małopolskiego Spółdzielczego Związku Rewizyjnego w Tarnowie



Andrzej Przebierowski
Prezes Zarządu RSP „Nadbużanka” w Krylowie



Waldemar Witkowski
Prezes Zarządu Spółdzielczej Korporacji „Spółnota Pracy”



Członkowie Zgromadzenia Ogólnego KRS ustalili, że prace Zgromadzenia będą prowadzone za pośrednictwem następujących komisji problemowych:

- Spółdzielczości rolniczej,
- Spółdzielczości ekonomii społecznej,
- Spółdzielczości konsumentów,
- Spółdzielczości mieszkaniowej,
- Finansów spółdzielczych,
- Lustracji,
- Samorządu spółdzielczego i promocji,
- Prawa i legislacji.

Nowo powołana Komisja Spółdzielczości ekonomii społecznej (na wniosek **Cezarego Miżejewskiego**) będzie działać w miejsce dotychczasowej Komisji Spółdzielczości Pracy i obejmie zagadnienia związane z wszystkimi branżami, które objęte zostały ustawą o ekonomii społecznej (spółdzielnie pracy, inwalidów i niewidomych, socjalne, RSP), a także działać na rzecz włączenia całej spółdzielczości w obręb ekonomii społecznej. Natomiast Komisja Prawa i Legislacji (wniosek **Agnieszki Serby-Chrzanowskiej**) ma zająć się analizowaniem projektów aktów prawnych pod kątem ich wpływu na spółdzielczość oraz zgłaszaniem własnych propozycji. W najbliższych tygodniach po Zgromadzeniu członkowie ZO KRS składali deklaracje wyboru dwóch z ośmiu w.w. komisji, w których pracach chcą wziąć udział.

*

Nowy Zarząd Krajowej Rady Spółdzielczej zebrał się na pierwszym posiedzeniu w dniu 28 lutego br. Omawiano przede wszystkim sprawy związane z przygotowaniem planu przychodów i kosztów Krajowej Rady Spółdzielczej w 2024 roku. Zostanie on przedstawiony Zgromadzeniu Ogólnemu KRS na jego drugim posiedzeniu, zaplanowanym na dzień 26 marca br. Zgromadzenie wybierze wówczas także regionalnych pełnomocników KRS. Obecnie opracowywany jest harmonogram posiedzeń komisji problemowych. □

SKŁAD ZARZĄDU KRAJOWEJ RADY SPÓLDZIELCZEJ



Prezes Zarządu
Mieczysław Grodzki
Przewodniczący Rady Nadzorczej
Banku Spółdzielczego
w Piasecznie



Zastępca Prezesa Zarządu
Waldemar Broś
Prezes Zarządu
Krajowego Związku Spółdzielni
Mleczarskich - Związku
Rewizyjnego



Zastępca Prezesa Zarządu
Ryszard Jaśkowski
Prezes Zarządu
Krajowego Związku Rewizyjnego
Spółdzielni Spożywców
„SPOŁEM”



Zastępca Prezesa Zarządu
Marek Kowalski
Prezes Zarządu
Gminnej Spółdzielni
„Samopomoc Chłopska”
w Szadku

KOMISJA REWIZYJNA

Zgromadzenie Ogólne KRS dokonało także wyboru 12-osobowej Komisji Rewizyjnej, w skład której weszli przedstawiciele wszystkich branż spółdzielczych. Na pierwszym posiedzeniu w dniu 14 marca br. członkowie wybrali Prezydium Komisji Rewizyjnej ZO KRS w następującym składzie:

Przewodniczący:

- **Leszek Klonowski** - Spółdzielnie Mieszkaniowe

Zastępca Przewodniczącego:

- **Julian Brewka** - Gminne Spółdzielnie „Samopomoc Chłopska”

Sekretarz:

- **Teresa Jędraszek** - Spółdzielnie Mleczarskie

Członkowie:

- **Jan Bieniasz** - Rolnicze Spółdzielnie Produkcyjne i Spółdzielcze Grupy Producentów Rolnych
- **Marcin Juszczyk** - Spółdzielnie Socjalne
- **Jarosław Kobierski** - Spółdzielnie Kótek Rolniczych
- **Hieronim Kobus** - Spółdzielnie Spożywców „SPOŁEM”
- **Elżbieta Kubiak** - Spółdzielnie Pracy
- **Rafał Matusiak** - Spółdzielcze Kasy Oszczędnościowo-Kredytowe
- **Jolanta Nowakowska** - Banki Spółdzielcze
- **Hubert Pora** - Spółdzielnie Inwalidów i Spółdzielnie Niewidomych
- **Łucjan Waśko** - Spółdzielnie Ogrodniczo-Pszczelarskie.



6 W DOMU „POD ORŁAMI”

Solidarność ZO KRS z protestującymi rolnikami

Zgromadzenie Ogólne apeluje



Podczas inauguracyjnego posiedzenia Zgromadzenia Ogólnego KRS w dniu 20 lutego br. przyjęty został wniosek o wystosowanie do władz państwowych apelu w sprawie rozwiązania problemu napływu produktów rolnych z Ukrainy oraz wymogów Europejskiego Zielonego Ładu zagrażających polskiemu rolnictwu i bezpieczeństwu żywnościowemu Polski. Zgromadzenie Ogólne KRS chciało w ten sposób wyrazić swoją solidarność z rolnikami, którzy w obawie o spadek konkurencyjności swoich gospodarstw od połowy lutego br. protestują na terenie całego kraju.



Fala rolniczych protestów przetacza się przez cały kraj od początku lutego br. jako reakcja na decyzję Komisji Europejskiej z dnia 31 stycznia 2024 r. o przedłużeniu autonomicznych środków handlowych w imporcie z Ukrainy o kolejny rok (od 6 czerwca 2024 r. do 5 czerwca 2025 r.). Środki te zostały wprowadzone Rozporządzeniem Parlamentu Europejskiego i Rady (UE) 2022/870 z dnia 30 maja 2022 r. i polegają najogólniej mówiąc na wprowadzeniu bezcłowego importu do Unii na ukraińskie produkty. Już 9 lutego br., blokadą wszystkich przejść granicznych między Polską a Ukrainą, rozpoczął się 30 dniowy, ogólnopolski protest. Następnie w całym kraju miały miejsce blokady dróg, a 27 lutego br. do Warszawy przyjechało ok. 10 tys. rolników by wziąć udział w demonstracji. Dzień wcześniej Minister Rolnictwa i Rozwoju Wsi Czesław Siekierski przedstawił w Brukseli rolnicze postulaty dotyczące nie tylko niekontrolowanego napływu ukraińskich produktów, ale także nieracjonalnych zapisów Zielonego Ładu. W protestach na terenie całego kraju licznie biorą udział przedstawiciele Rolniczych Spółdzielni Produkcyjnych pod hasłem „Rolnicy ponad podziałami”.



APEL

ZGROMADZENIA OGÓLNEGO KRAJOWEJ RADY SPÓŁDZIELCZEJ

o rozwiązanie problemu napływu produktów rolnych z Ukrainy oraz wymogów Europejskiego Zielonego Ładu zagrażających polskiemu rolnictwu i bezpieczeństwu żywnościowemu Polski

Zgromadzenie Ogólne Krajowej Rady Spółdzielczej na swoim inauguracyjnym posiedzeniu nowej kadencji w dniu 20 lutego 2024 r., utożsamiając się z protestującymi rolnikami, kieruje Apel do Rządu Rzeczypospolitej Polskiej o pilne rozwiązanie problemu napływu produktów rolnych z Ukrainy oraz wymogów Europejskiego Zielonego Ładu, w tym nieracjonalnych wymogów środowiskowych we Wspólnej Polityce Rolnej Unii Europejskiej, zagrażających przetrwaniu gospodarstw polskich rolników i bezpieczeństwu żywnościowemu Polski. Problemy te dotyczą w równym stopniu także działalności rolniczej prowadzonej w formie spółdzielczej własności.

Problemy te mają charakter ponadregionalny, czego wyrazem są protesty rolników w wielu krajach UE. Potrzebne są więc zarówno rozwiązania doraźne, jak i systemowe na kolejne lata, biorąc pod uwagę ubieganie się Ukrainy o członkostwo w UE. Mając na uwadze aktualną, ciężką sytuację Ukrainy, dotkniętą brutalną agresją wojenną uważamy, że w chwili obecnej UE musi wygospodarować środki finansowe dla wyeksportowania produktów rolnych Ukrainy i jej nadmiaru na europejskich rynkach do krajów zmagających się z niedoborem żywności. Takie rozwiązanie służyć będzie w chwili obecnej również rolnictwu Ukrainy.

Natomiast w perspektywie akcesji tego kraju do UE, konieczne będą wydłużone okresy dostosowawcze dla wypełnienia m.in. europejskich norm jakościowych i odpowiedniego przygotowania rynków europejskich i przetwórstwa krajów UE dla wchłonięcia potencjalnego wolumenu produkcji rolnej Ukrainy. Dotyczyć to powinno całego ukraińskiego rolnictwa, bez względu na formę władania ziemią i skalą prowadzonej działalności.

Jednocześnie wymogi dla produkcji rolnej wprowadzone Europejskim Zielonym Ładem spowodowały wysokie koszty dostosowawcze, których rolnicy w Polsce nie są w stanie udźwignąć. Zagraża to bezpośrednio dalszej egzystencji ekonomicznej ich gospodarstw oraz bezpieczeństwu żywnościowemu Polski, które powinno być zabezpieczone przez rodzimą produkcję. Rozumiejąc kwestie dbania o ekosystem uważamy, że winno być one wprowadzane racjonalnie i w dłuższym okresie czasu, a m.in. ograniczenia w zakresie stosowania ilości chemicznych środków plonotwórczych być wyrównywane w poszczególnych krajach UE.

Mając na uwadze powyższe, Zgromadzenie Ogólne KRS, reprezentując spółdzielczość polską, uznaje protesty rolników za w pełni uzasadnione i apeluje do Rządu Rzeczypospolitej Polskiej, do podejmowania działań w ramach bilateralnych relacji z Ukrainą oraz na poziomie UE na rzecz ich rozwiązania.

Sekretarz ZO KRS
Maciej Palej

Przewodniczący ZO KRS
Andrzej Półrolniczak

Sejmowe prace nad projektem zmian w ustawie o spółdzielniach rolników

W odpowiedzi na zapytanie Biura Analiz Sejmowych Prezes Zarządu KRS dr inż. Mieczysław Grodzki podkreślił, że *W założeniu, ta nowa forma spółdzielni - traktowana jako przedłużenie gospodarstwa rolnego - miała pomóc drobnym wytwórcom wprowadzać na rynek produkty rolne i żywność pochodzące z ich gospodarstw rolnych, w tym z tzw. „małego przetwórstwa”, poprzez rolniczy handel detaliczny oraz sprzedaż bezpośrednią (sprzedaż przydomowa, sprzedaż na targowiskach oraz w obrocie lokalnym i krajowym - prowadząc własne sklepy, wstawiając swoje produkty do innych sklepów lub sprzedając je przez Internet). Niestety, według danych KRS od czasu uchwalenia ustawy powstały jedynie 3 spółdzielnie rolników.*

Główne powody braku tworzenia spółdzielni rolników:

- brak wsparcia na tworzenie i rozwój spółdzielni rolników, w tym na pokrycie kosztów administracyjnych,
- brak wiedzy wśród rolników o warunkach tworzenia i działania spółdzielni rolników,
- problemy w zebraniu 10 chętnych rolników do założenia spółdzielni rolników,
- brak dedykowanego wsparcia dla mikro i małych spółdzielni w ramach Planu Strategicznego WPR 2023-2027,
- brak zwolnień podatkowych (z podatku od dochodu oraz podatku od nieruchomości) dla spółdzielni rolników mających status mikro i małego przedsiębiorstwa, bez ograniczenia do pomocy de minimis,
- brak promocji i upowszechnienia informacji nt. spółdzielni rolników i roli jaką one mogą pełnić w poprawie dochodów rolników.

Większość z w/w barier (których pełny katalog jest obecnie znany) KRS zgłaszała już na etapie prac nad uchwaleniem w/w ustawy w latach 2017-2018, w tym w szczególności zwolnienia podatkowe oraz brak wsparcia na pokrycie kosztów administracyjnych spółdzielni w pierwszych latach jej działania. KRS przekazywała wówczas swoje uwagi m.in. do MRiRW oraz Komisji Sejmowych (wybrane stanowiska dołączamy do niniejszego pisma). Obecnie główną propozycją Wnioskodawców przy nowelizacji ustawy jest zmniejszenie ilości osób wymaganych do założenia takiej spółdzielni, z dotychczasowych 10 członków na 4 członków. W wielu przypadkach zmniejszenie minimalnej liczby członków może pomóc w założeniu

KRS o spółdzielniach rolników

W Sejmie trwają prace nad projektem zmian w Ustawie o spółdzielniach rolników, który został zgłoszony 8 lutego br. przez postów PiS reprezentowanych przez Roberta Telusa (zob. „TP” nr 2/2024 s. 22). Biuro Analiz Sejmowych przygotowując opinię w tej sprawie zwróciło się w dniu 12 lutego br. do Krajowej Rady Spółdzielczej z prośbą o informacje dotyczące tego rodzaju spółdzielni.



spółdzielni, natomiast stanowi to jedną z kilku głównych barier ich tworzenia. Projekt zmiany ustawy, który obejmuje również zmiany w proporcjach udziałów w spółdzielniach rolników powołanych przez osoby prawne, nie wspomina o żadnych instrumentach wsparcia dla tej formy działalności, poza dotychczasowym zwolnieniem z podatku od dochodu oraz podatku od nieruchomości, ograniczonym do wielkości pomocy de minimis. Należy podkreślić, że tworząca się spółdzielnia nie posiada zazwyczaj nieruchomości i budynków, jak również znaczących dochodów, a w związku z tym w początkowej fazie działalności obecne zwolnienia podatkowe są przepięsem „martwym”, jeśli chodzi o wsparcie tworzenia tych spółdzielni.

Rolnicy chętni do zrzeszenia się w spółdzielni rolników nie otrzymują żadnego wsparcia, choćby na pokrycie kosztów administracyjnych związanych z uruchomieniem i zarejestrowaniem spółdzielni, z czego mogą korzystać np. grupy producentów rolnych i organizacje producentów. Proponujemy, aby tworzenie spółdzielni rolników i jej rozwój w pierwszych 5 latach działalności było wspierane kwotą 50 tys. zł rocznie przy minimalnej ustawowej liczbie członków spółdzielni (po zmianie ustawy) oraz 100 tys. zł rocznie przy 10 i więcej członkach.

Potrzebne jest także dedykowane wsparcie tych spółdzielni w ramach programów pomocowych. Obecnie spółdzielnie rolników chcąc uzyskać środki na inwestycje, muszą konkurować z innymi podmiotami - w tym z dużymi spółkami kapitałowymi - w ramach konkursów na uzyskanie wsparcia z działań Planu Strategicznego WPR 2023-2027 na realizację inwestycji. Potrzebne są więc konkursy na udzielanie dotacji wspierających inwestycje dedykowane mikro i małym spółdzielniom.

Jednocześnie, aby spółdzielnie rolników mogły powstawać, potrzebne jest wprowadzenie zwolnień podatkowych (z podatku od dochodu oraz podatku

od nieruchomości) dla spółdzielni rolników mających status mikro i małego przedsiębiorstwa, bez ograniczenia do pomocy de minimis oraz szeroka kampania informacyjna oraz działania szkoleniowo-doradcze dla rolników oraz osób zajmujących się tą tematyką.

Mając powyższe na uwadze uważamy, że bez kompleksowego usunięcia w/w barier w tworzeniu i rozwoju spółdzielni rolników, nie będą one powstawać lub ich powstawanie i rozwój będą marginalne. Obecna sytuacja kryzysu na rynkach rolnych, w związku z głębokim spadkiem dochodów rolników w wyniku napływu tańszych produktów rolnych i żywności z Ukrainy oraz aspiracje tego kraju do członkostwa w UE, wymusza zmianę podejścia, celem poprawy dochodów rolników, aby mogli przetrwać na rynku.

Krajowa Rada Spółdzielcza została także poproszona opinię w sprawie projektu ustawy o zmianie ustawy o spółdzielniach rolników. W piśmie z dnia 29 lutego br., skierowanym do Marszałka Sejmu RP Szymona Hołowni, zaproponowała następujące zmiany, które - jej zdaniem - mogą wpłynąć na rozwój spółdzielni rolników:

1) **Art. 21 ustawy** - proponujemy następujące brzmienie:

„Art. 21. W ustawie z dnia 12 stycznia 1991 r. o podatkach i opłatach lokalnych (Dz. U. z 2016 r. poz. 716, 1579 i 1923) w art. 7 ust. w pkt 15 kropkę zastępuje się średnikiem i dodaje się pkt 16 w brzmieniu:

16 budynki i budowle lub ich części oraz zajęte pod nie grunty, wykorzystywane wyłącznie przez spółdzielnię rolników lub związek spółdzielni rolników na działalność określoną w art. 6 ust. 1 i 2 ustawy z dnia... o spółdzielniach rolników (Dz.U. poz.), stanowiące własność albo będące w wieczystym użytkowaniu lub oddane do użytkowania spółdzielni rolników lub związkowi spółdzielni

8 W DOMU „POD ORŁAMI”

rolników, które prowadzą działalność jako małe przedsiębiorstwo w rozumieniu załącznika I do rozporządzenia Komisji (UE) nr 651/2014 z dnia 17 czerwca 2014 r. uznającego niektóre rodzaje pomocy za zgodne z rynkiem wewnętrznym w zastosowaniu art. 107 i 108 Traktatu (Dz. Urz. UE L 187 z 26.06.2014, str. 1).

Proponujemy objęcie zwolnieniami podatkowymi spółdzielni rolników będących małymi przedsiębiorstwami tj. do wysokości obrotów 10 mln euro rocznie. Takie rozwiązanie wprowadzałoby większe zachęty do tworzenia spółdzielni rolników, której członkami będą również osoby prawne (np. spółdzielnie dysponujące możliwościami magazynowymi). Pozwoliłoby tworzyć podmioty bardziej konkurencyjne, mające większą skalę gospodarczego działania, przeciwdziałając tym samym kryzysowej sytuacji rolników na rynkach rolnych, w warunkach postępującej globalizacji oraz napływu tańszych produktów rolnych i żywności z Ukrainy. Zawarte w projekcie ustawy zwolnienie podatkowe ograniczone wyłącznie do mikroprzedsiębiorstwa jest istotną barierą tworzenia i rozwoju spółdzielni rolników.

2) W art. 23 ustawy - ust. 2 proponujemy następujące brzmienie:

„2) w art. 17 w ust. 1 po pkt 49 dodaje się pkt 49a w brzmieniu:

49a) dochody spółdzielni rolników w rozumieniu ustawy z dnia 4 października 2018 r. o spółdzielniach rolników (Dz. U. 2018, poz. 2073, z późn. zm.) prowadzącej działalność jako małe przedsiębiorstwo w rozumieniu załącznika I do rozporządzenia Komisji (UE) nr 651/2014 z dnia 17 czerwca 2014 r. uznającego niektóre rodzaje pomocy za zgodne z rynkiem wewnętrznym w

zastosowaniu art. 107 i 108 Traktatu (Dz. Urz. UE L 187 z 26.06.2014, str. 1), pochodzące ze sprzedaży produktów rolnych lub grup tych produktów, lub ryb, ze względu na które spółdzielnia rolników została założona, wyprodukowanych w gospodarstwach lub działach specjalnych produkcji rolnej jej członków.

Objęcie zwolnieniem z podatku od dochodu spółdzielni rolników będących małymi przedsiębiorstwami jest uzasadnione, z powodu rosnących trudności w konkurowaniu na rynku z większymi podmiotami. Postępująca globalizacja i zmiany na rynkach rolnych jednoznacznie wskazują, że zwolnienie z podatku od dochodu dla spółdzielni rolników ograniczone do mikroprzedsiębiorstwa oraz pomocy de minimis, nie jest wystarczającą zachętą do tworzenia spółdzielni rolników. Dane gospodarcze, w tym dane z rynków rolnych wskazują, że mikroprzedsiębiorstwa są wypierane z rynku przez większe podmioty gospodarcze.

Rozszerzenie zwolnienia podatkowego będzie również pozytywnie wpływać na gromadzenie przez spółdzielnie rolników rodzimego kapitału oraz większy dostęp do środków kredytowych, niezbędnych do rozwoju, poprzez realizację potrzebnych inwestycji. Stanowić to będzie jednocześnie wsparcie dochodów rolników, co obecnie i w kolejnych latach będzie jednym z głównych zadań Władz Centralnych oraz Ministra Rolnictwa i Rozwoju Wsi.

dr inż. Mieczysław Grodzki
Prezes Zarządu
Krajowej Rady Spółdzielczej



✓ W dniu 27 lutego br. „Dom pod Orłami”, siedzibę Krajowej Rady Spółdzielczej, odwiedził Paul Cabaj - ekspert amerykańskich organizacji spółdzielczych NCBA Clusa (*National Cooperative Business Association Clusa*) i US Overseas Development Council - który wracał właśnie z Kijowa z rozmów z przedstawicielami ukraińskiej spółdzielczości, m.in. z Ilią Gorokhowskim, prezesem COOP Ukraina. Misją amerykańskiego przedstawiciela na Ukrainie było zbadanie możliwości rozwoju spółdzielni zaopatrzenia i zbytu oraz spółdzielni rolniczych w niewielkich miejscowościach oraz na wsiach. Paul Cabaj chciał także wysondować możliwości podjęcia wspólnych, spółdzielczych działań na Ukrainie przez o europejskie, organizacje spółdzielcze, w tym Krajową Radę Spółdzielczą. Podczas spotkania z prezesem Mieczysławem Grodzkim poznał strukturę i potencjał spółdzielczości polskiej i zainicjował rozmowy o współpracy. □

Tekst jednolity ustawy
z dnia 16 września 1984 r.

Prawo spółdzielcze

według stanu prawnego na dzień 1 stycznia 2024 roku.

W cyklu „Biblioteczka Krajowej Rady Spółdzielczej ukazał się tekst jednolity ustawy z dnia 16 września 1984 r. Prawo spółdzielcze według stanu prawnego na 1 stycznia 2024 roku. Mamy nadzieję, że ta podręczna broszurka będzie pomocna w codziennej pracy organów spółdzielni.



20 cena:
zł brutto

zamówienia: tecza.polska@krs.com.pl

Kalendarium:

- ✓ **6 marca** - Posiedzenie Zarządu Krajowej Rady Spółdzielczej
- ✓ **7 marca** - Jubileusz 65-lecia działalności Spółdzielni Mieszkaniowej "Metalowiec" we Wrocławiu.



- ✓ **11 marca** - szkolenie „Rachunkowość w spółdzielniach; różnice pomiędzy księgowością spółdzielni, a pozostałą księgowością przedsiębiorstw, omówienie planu kont ze wskazaniem istotnych różnic w wymienio-nych podmiotach”. Organizator - KRS
- ✓ **11 marca** - Posiedzenie Prezydium Zgromadzenia Ogólnego KRS.
- ✓ **14 marca** - Posiedzenie Komisji Rewizyjnej Zgromadzenia Ogólnego KRS.
- ✓ **18 marca** - Jubileusz 55-lecia działalno-ści Spółdzielni Mieszkaniowej w Gołdapi.
- ✓ **19 marca** - szkolenie „Kompetencje or-ganów ustawowych i statutowych Spółdzielni w świetle aktualnego orzecznictwa sądowego oraz obowiązujących przepisów prawa - skutki prawne przekroczenia zakresu uprawnień i wkraczania w kompetencje innych organów Spółdzielni”. Organizator - KRS.
- ✓ **25 marca** - Posiedzenie Komisji Rewizyjnej Zgromadzenia Ogólnego KRS.
- ✓ **26 marca** - posiedzenie Zgromadzenia Ogólnego KRS.
- ✓ **27 marca** - szkolenie online „Przygo-towanie do walnego zgromadzenia w spół-dzielniach - aspekty praktyczne”. Organizator - Krajowa Rada Spółdzielcza.

Powstał Parlamentarny Zespół ds. spółdzielczości

W dniu 6 marca br. ukonstytuował się Parlamentarny Zespół ds. Spółdzielczości, w którym skupili się posłowie i senatorowie zainteresowani problematyką spółdzielczą.

Powstały z inicjatywy sena-tora RP **Waldemara Witkowskiego** Zespół ma na celu inicjowanie i wspieranie działań na rzecz rozwoju spółdzielni w Polsce, promowanie i upowszechnianie wiedzy o spółdzielczych formach gospodarowania, monitorowanie wprowadzonych w życie nowych regulacji prawnych dotyczących szeroko pojętej tematyki spółdzielczej, a także wypracowywanie własnych rozwiązań w tym zakresie. Skupieni w Zespole parlamentar-zyści chcą więc działać na rzecz ochrony interesów spółdzielni różnych branż oraz tworzenia w Polsce prawa sprzyjającego harmonijnemu rozwojowi spółdzielczości. Na inauguracyjnym posiedzeniu wybrano Prezydium Zespołu, w skład którego weszli: senator **Waldemar Witkowski** (Przewodniczący), Posłanka **Krystyna Skowrońska** (Zastępca Przewodniczącego) i senator **Kazimierz Kleina** (Zastępca Przewodniczącego). W posiedzeniu wzięli również udział przedstawiciele Krajowej Rady Spółdzielczej - Prezes Zarządu **dr inż. Mieczysław Grodzki** oraz Przewodniczący Zgromadzenia Ogólnego KRS **Andrzej Półrolniczak**. Spółdzielcy wręczyli wszystkim członkom Zespołu reprint komentarza do „Ustawy o spółdzielniach z 1920 r.” autorstwa prof. Stanisława Wróblewskiego, wybitnego znawcy prawa spółdzielczego z okresu II RP podkreślając, że rozwiązanie to wciąż może stanowić wzór dobrej legislacji spółdzielczej. □



Od lewej: senator Krzysztof Kwiatkowski, poseł Wiesław Szczepański, senator Waldemar Witkowski, posłanka Krystyna Skowrońska, senator Kazimierz Kleina, prezes Zarządu KRS Mieczysław Grodzki i przewodniczący ZO KRS Andrzej Półrolniczak.



✓ **Jerzy Chylewski, Prezes Zarządu Małopolskiej Spółdzielni Handlowej „WIZAN” w Andrychowie został uhonorowany medalem papieskim przez Burmistrza Wadowic.** Medale papieskie przyzawane są zasłużonym członkom lokalnej społeczności jako wyraz uznania za ich wkład w rozwijanie idei bliskich sercu św. Jana Pawła II. Jerzy Chylewski otrzymał go za wsparcie lokalnej społeczności, pielęgnowanie polskiej tradycji oraz za zaangażowanie w rozwój spółdzielczości. Cere-monia wręczenia odbyła się pod patronatem Burmistrza Bartosza Kalińskiego, który osobiście przekazał brązowe medale. Jak podkreślił, wcielanie w życie uniwersalnych wartości może odbywać się na różnych płaszczyznach, także poprzez działalność gospodarczą. □



Prezes MSH „WIZAN” Jerzy Chylewski (z lewej) i Burmistrz Wadowic, Bartosz Kaliński

✓ **Rozpoczął się długo oczekiwany remont zabytkowego pawilonu byłej „Cepelii” na rogu ul. Marszałkowskiej i Alej Jerozolimskich w Warszawie.** Prace wymusił na obecnym właścicielu - spółce Sienna 111 - Mazowiecki Wojewódzki Konserwator Zabytków. Pawilon, będący ważnym przykładem architektury modernistycznej, został w 2017 r. wpisany do gminnej ewidencji, a 8 lutego 2019 r. do rejestru zabytków. Remont ma przywrócić handlową funkcję obiektu. □





Fot: Ministerstwo Rolnictwa i Rozwoju Wsi

Spotkanie z ministrem rolnictwa w siedzibie Krajowego Związku Spółdzielni Mleczarskich

Branża mleczarska przekazała postulaty

Gośćmi spotkania byli m.in.: **Tomasz Nawrocki** Wiceprezes ARiMR, **Lucjan Zwolak** Zastępca Dyrektora Generalnego KOWR, **Lukasz Jurkowski** Prezes Związku Pracodawców Eksporterów i Importerów Produktów Mleczarskich, a także liczni przewodniczący rad nadzorczych i prezesi zarządów spółdzielni mleczarskich zrzeszonych w Krajowym Związku Spółdzielni Mleczarskich.

Otwierając spotkanie **Waldemar Broś**, Prezes Zarządu Związku stwierdził, że obecny kryzys w rolnictwie w nieco mniejszym stopniu dotyka branżę mleczarską, gdyż import produktów mlecznych z Ukrainy jest nieznaczny i wynosi niewiele ponad 1 proc. Mimo to spółdzielnie mleczarskie mierzą się z wieloma innymi problemami, związanymi z ogólną sytuacją gospodarczą. Odnosząc się do rolniczych protestów minister **Czesław Siekierski** zauważył, że niezadowolone panuje w całej Unii i ma uzasadnione przyczyny. Są nimi: obniżenie opłacalności produkcji wskutek bezcelowego handlu UE z Ukrainą przy znacznym wzroście cen nawozów i paliw, a także naciski na wdrożenie Zielonego Ładu. Rozwiązania forsowane przez byłego wiceprzewodniczącego wykonawczego Komisji Europejskiej Fransa Timmermansa, są jednak systematycznie łagodzone - udało się już m.in. odejść od drastycznego obniżenia poziomu pestycydów w uprawach i ugorowania.

Natomiast działania podejmowane dla przeciwdziałania niekontrolowanemu napływowi do Polski ukraińskich produktów konsultowane są m.in. w resortach rolnictwa i gospodarki. Ministerstwo rolnictwa chce wzmocnienia nadzoru nad przepływem towarów m.in. w postaci licencji na ich transport, stara się także o większą aktywność służb celnych i zaostrzenie kontroli - nie tylko na granicach zewnętrznych UE, ale także

W dniu 16 lutego br. w siedzibie Krajowego Związku Spółdzielni Mleczarskich gościł Minister Rolnictwa i Rozwoju Wsi, Czesław Siekierski. Spotkanie, zorganizowane w okresie rolniczych protestów, było okazją do dyskusji na temat działań rządu, negocjacji z Brukselą, a także spraw dotyczących bezpośrednio producentów mleka. Spółdzielcy przekazali ministrowi listę 17 tematów, w których branża mleczarska potrzebuje jego wsparcia.



między Polską a Litwą. Jak podkreślił minister Siekierski, nie da się wprowadzić całkowitego zakazu importu, gdyż mogłoby to skończyć się analogicznym ruchem strony ukraińskiej, która jest ważnym importem produktów mleczarskich. I choć Premier Donald Tusk jest zdania, że oczekiwania strony ukraińskiej są daleko idące, zwolenniczką pełnego otwarcia się na jej towary jest Ursula von der Leyen, a poza tym znaczne obszary ziemi na Ukrainie (ok. 600 tys. ha) znajdują się we władaniu korporacji z kapitałem holenderskim, belgijskim, niemieckim itp. Polskie racje napotykają więc na duży opór Brukseli. Natomiast rozmowy prowadzone bezpośrednio z przedstawicielami Ukrainy są bardzo trudne, gdyż jej władze nie chcą otworzyć się na argumenty drugiej strony, podkreślając jedynie własne tragiczne położenie.

W dyskusji przedstawiciele spółdzielni mleczarskich przedstawili kilka obszarów, w których system dopłat dyskryminuje członków spółdzielni mleczarskich względem producentów z pozostałych sektorów rolnictwa. Wyznali też obawy o spadek przychodów, m.in. wskutek wejścia w życie nowych przepisów o Funduszu Ochrony Rolnictwa oraz wdrożenia systemu kaucyjnego, który objąć ma mleko w plastikowych butelkach, koktajle i produkty mleczne. Zwrócili uwagę na problemy wynikające z braku informacji o bieżących kosztach produkcji mleka, które trudno ustalić ze

względu na dynamiczne wahania cen. To tylko niektóre sprawy - lista tematów, w których branża potrzebuje wsparcia, trafiła do ministra po spotkaniu. Znalazły się na niej następujące postulaty:

1. W przypadku dalszego pogarszania się sytuacji na rynku mleka wystąpienie do Komisji Europejskiej o uruchomienie interwencji oraz zabieganie o urealnienie ceny interwencyjnej masła i odtłuszczonego mleka w proszku, które absolutnie nie uwzględniają obecnej sytuacji na rynku.
2. Prowadzenie monitoringu zapasów masła OMP i serów w kraju przez agencje rządowe.
3. Ograniczenie skali sprzedaży towarów polskich zakładów przetwórstwa rolno-spożywczego w sieciach handlowych w formie marek własnych sieci. Zmiana art. 17d ustawy z dnia 16 kwietnia 1993 r. o zwalczaniu nieuczciwej konkurencji (Dz.U. z 2022 r. poz. 1233) z obecnie obowiązującego brzmienia: *Czynem nieuczciwej konkurencji jest wprowadzanie do obrotu przez sieci sklepów dyskontowych towarów w ilości przewyższającej 20% wartości obrotów z markami stanowiącymi własność właściciela sieci lub podmiotów zależnych* na proponowane:

Czynem nieuczciwej konkurencji jest wprowadzanie do obrotu, w roku kalendarzowym lub obrachunkowym, przez sieci sklepów towarów w ilości przewyższającej 20% wartości obro-

tów z markami stanowiącymi własność właściciela sieci lub podmiotów zależnych.

4. Przywrócenie opłaty do poziomu 0,01 zł/kg opakowań jednorazowych - tak jak zakładano w projekcie Ustawy z dnia 14 kwietnia 2023 r. o zmianie ustawy o obowiązkach przedsiębiorców w zakresie gospodarowania niektórymi odpadami oraz o opłacie produktowej oraz niektórych innych ustaw (Dz.U. z 2023 r. poz. 877). Niestety, stawka opłat została zwiększona aż 20-krotnie (do 0,20 zł za 1 kg).
5. Rozważenie zawieszenia na czas kryzysu wpłat na Fundusz Ochrony Rolnictwa (ok. 35 mln zł).
6. Znowelizowanie Ustawy z dnia 22 maja 2009 r. o funduszach promocji produktów rolno-spożywczych w kierunku ograniczenia beneficjentów korzystających z Funduszu Promocji Mleka do organizacji bezpośrednio związanych z produkcją i przetwórstwem mleka oraz włączenie do Komisji Zarządzającej funduszem przedstawiciela MRiRW w celu zapewnienia obiektywnego rozdziału

środków i kierowania ich głównie na zadania związane promocją spożycia mleka i produktów mleczarskich.

7. Wydłużenie realizacji inwestycji w ramach KPO do końca 2026 r. na wykonanie działalności w zakresie przetwórstwa lub wprowadzenia do obrotu produktów rolnych i centrów przetwórczo-dystrybucyjnych oraz przesunięcie środków na sfinansowanie wszystkich wniosków z działania A1 4.1
8. Objęcie spółdzielni estońskim CIT.
9. Rezygnacja z opodatkowania dywidend płaconych przez spółdzielnie dla dostawców mleka, uniknięcie podwójnego opodatkowania, traktowanie na równi ze spółkami osobowymi, a nie kapitałowymi
10. Uregulowanie spraw dostaw energii, zlikwidowanie ograniczeń w poborze mocy dla przetwórstwa produktów wrażliwych takich jak przemysł spożywczy, przetwarzający produkty o krótkim terminie przydatności.
11. Powołanie trójstronnej komisji (rolnicy, przetwórcy, handel) w celu obiektywnego podziału wartości do-

danej wytworzonej przez uczestników rynku. Prowadzenie mediacji.

12. Udostępnienie miejsc na półkach sklepowych (półka regionalna)
13. Publikowanie dwa razy w roku przez IERiGŻ kosztów produkcji mleka w gospodarstwach.
14. Ujednoczenie zasad przyznawania pomocy suszowej dla produkcji roślinnej i zwierzęcej.
15. Przyznanie dopłat do kukurydzy również dla producentów mleka.
16. Przyznanie jednakowych dopłaty do paliwa rolniczego dla wszystkich rolników.
17. Wprowadzenie na granicy z Ukrainą kaucji na przewóz zboża.

Minister Siekierski otwarcie przyznał, że w dobie kryzysu zbożowego, problemów z Zielonym Ładem i opóźnień w uruchomieniu dopłat dla rolników, sprawy sektora mleczarskiego zeszły na drugi plan. Zapewnił jednak, że w najbliższym czasie przeprowadzi analizę powyższych zagadnień z odpowiednimi departamentami Ministerstwa Rolnictwa i Rozwoju Wsi. □

XX Edycja Konkursu na najlepszą pracę badawczą z zakresu spółdzielczości

Krajowa Rada Spółdzielcza rozpoczyna przyjmowanie prac w XX Edycji Konkursu na najlepszą pracę badawczą poświęconą spółdzielczości. Celem Konkursu jest zwiększenie zainteresowania środowisk naukowych i akademickich badaniami nad spółdzielczością, którego efektem mogą być rzetelne analizy aktualnych zjawisk w spółdzielczości różnych branż - prowadzone zarówno od strony gospodarczej, jak i społecznej - a także badania w obszarze historii spółdzielczości i jej rozwoju. Prace będą oceniane m.in. pod kątem walorów edukacyjnych oraz popularyzowania współpracy między praktyką spółdzielczą, a nauką. Nagrody w ramach Konkursu są przyznawane w trzech kategoriach:

- za pracę badawczą, prowadzoną przez uczelnie wyższe w ramach projektów badawczych, programów naukowych itp.,
- za pracę doktorską lub habilitacyjną,
- za pracę magisterską, licencjacką, inżynierską lub dyplomową.

Prace obronione lub opublikowane po 15 maja 2023 można nadsyłać do Krajowej Rady Spółdzielczej w terminie **do 15 maja 2024** na adres:

Spółdzielczy Instytut Badawczy
Krajowa Rada Spółdzielcza
ul. Jasna 1, 00-013 Warszawa
z dopiskiem: *Konkurs na najlepszą pracę badawczą z zakresu spółdzielczości*

Instytucjami uprawnionymi do zgłaszania wniosków są uczelnie wyższe, instytuty naukowo-badawcze (w tym spółdzielcze) spółdzielcze związki rewizyjne i spółdzielnie. **Regulamin i szczegóły: krs.com.pl**



KRS zaprasza na szkolenie:

Rachunkowość i analiza sprawozdań finansowych dla kontrolujących

szkolenie online
16 kwietnia 2024
godz.: 9:00 - 13:00

Szkolenie przybliży zagadnienie analizy finansowej spółdzielni zarówno dla kontrolujących, jak i dla sporządzających sprawozdania finansowe. Obejmuje najważniejsze elementy związane z raportowaniem finansowym, identyfikowaniem ryzyk oraz z miernikami efektywności działalności spółdzielni.

Prowadzący: Artur Puławski

szczegóły:
www.krs.com.pl/szkolenia
e-mail: szkolenia@krs.com.pl
tel. 22 596 45 56



KONKURSY 2024

Zespół Samorządu i Promocji Krajowej Rady Spółdzielczej **do 15 maja br.** przyjmuje zgłoszenia kandydatów w dorocznych konkursach dla liderów samorządu spółdzielczego i terytorialnego.

Rozstrzygnięcie konkursów nastąpi podczas centralnych uroczystości z okazji Międzynarodowego Dnia Spółdzielczości

Samorządowiec - Spółdzielca

Konkurs dla przedstawicieli samorządów terytorialnych oraz urzędów samorządowych i państwowych, którzy z przychylnością i zrozumieniem patrzą na działalność spółdzielni różnych branż na ich terenach. Konkurs ma uhonorować za życzliwość i docenianie roli spółdzielczości w lokalnym środowisku.

opłata konkursowa* - 250 zł



Lider Spółdzielczości Polskiej

Najwyższe honorowe wyróżnienie przyznawane spółdzielcom, ale także przedstawicielom władz państwowych za upowszechnianie idei spółdzielczej, tworzenie warunków sprzyjających umocnieniu i rozwojowi spółdzielczej formy gospodarowania, wspieranie inicjatyw i przedsięwzięć spółdzielczych.

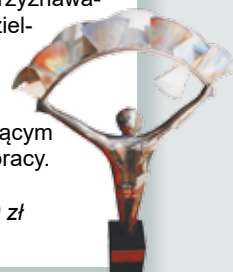
opłata konkursowa* - 780 zł



Menedżer - Spółdzielca

Jedna z najważniejszych w polskim środowisku spółdzielczym nagród, ustanowiona w 1999 r. Przyznawana jest najlepszym spółdzielczym przedsiębiorcom, legitymującym się dobrą kondycją ekonomiczną i oceną lustarcyjną, tworzącym nowe i stabilne miejsca pracy.

opłata konkursowa* - 620 zł



Prymus

Wyróżnienie będące uzupełnieniem nagrody „Menedżer-Spółdzielca” dla tych osób, które przedstawiły pełną dokumentację wymaganą w konkursie i otrzymały pozytywną ocenę Kapituły, ale nie zdobyły tytułu „Menedżer-Spółdzielca”. Przyznawane jest spółdzielcom bez względu na zajmowane przez nich stanowisko w spółdzielni.

opłata konkursowa* - 500 zł



Złoty Laur Spółdzielczości

Przyznawany jest spółdzielniom, lub osobom fizycznym, które pracują na rzecz rozwoju i wzbogacania kultury, kultywowania tradycji, popularyzowania społecznych celów spółdzielczości, m.in. poprzez prowadzenie placówek kulturalnych, oświatowych, sportowych, sponsorowanie zespołów folklorystycznych i innych form aktywności.

opłata konkursowa* - 500 zł



Konkurs na prace naukowe

Konkurs prowadzony przez Spółdzielczy Instytut Badawczy ma zachęcić środowiska naukowe do podejmowania badań nad spółdzielczością i spopularyzować rezultaty tych badań. Prace (licencjackie, magisterskie, doktorskie) poświęcone spółdzielczości wykonane (obronione lub opublikowane) po 1 maja 2020 r. można nadsyłać do 15 maja 2024 r.

Szczegóły dotyczące konkursów, regulaminy oraz formularze zgłoszeń do pobrania zamieszczone są na stronie krs.com.pl na zakładce Promocja - Konkursy. Wnioski rozpatruje Kapituła Nagród KRS, która oficjalnie ogłasza swoją decyzję podczas obchodów Międzynarodowego Dnia Spółdzielczości.

*do podanych cen należy doliczyć podatek VAT

Zgłoszenia przyjmuje **Zespół Samorządu i Promocji KRS**

e-mail: tecza.polska@krs.com.pl 00-013 Warszawa, ul. Jasna 1, tel./fax: 22 828 65 11

Zgłoszenia prac naukowych przyjmuje **Spółdzielczy Instytut Badawczy** - szczegóły na stronie krs.org.pl

8 Marca - Międzynarodowy Dzień Kobiet

W pracach ZO KRS bieżącej kadencji uczestniczy 18 pań reprezentujących 6 branż spółdzielczych. Zdecydowana większość z nich po raz pierwszy uczestniczy w pracach Krajowej Rady Spółdzielczej. Poprosiliśmy członkinie Zgromadzenia Ogólnego o kilka słów refleksji związanych z własną pracą w spółdzielniach, lub z pracą kobiet w ogóle. Czy spółdzielnia jest dobrym miejscem dla kobiet? Czy lepiej niż inne formy prowadzenia działalności realizuje ona cele równouprawnienia stawiane przez ONZ? Na co należy zwrócić uwagę, żeby spółdzielnie były dobrymi i przyjaznymi dla kobiet miejscami pracy?

Spółdzielnie - siła kobiet

Międzynarodowy Dzień Kobiet obchodzony jest na całym świecie. ONZ wykorzystuje go do propagowania równości płci i tworzenia środowisk, w których każda kobieta może korzystać ze swoich praw i w pełni rozwijać swój potencjał. Cooperatives Europe chce z tej okazji upowszechniać osiągnięcia polityczne, społeczne, gospodarcze i kulturalne kobiet. Włączając się w te obchody chcielibyśmy oddać głos kobietom, które po VII Kongresie Spółdzielczości weszły w skład Zgromadzenia Ogólnego Krajowej Rady Spółdzielczej.

Joanna Koch-Kubas,

Prezes Zarządu Spółdzielni Mieszkaniowej „Miechowice” w Bytomiu oraz Prezes Zarządu Regionalnego Związku Rewizyjnego SM w Katowicach



W Zgromadzeniu Ogólnym KRS jestem przedstawicielką spółdzielczości mieszkaniowej. Zarówno praca w spółdzielni, jak i w Regionalnym Związku Rewizyjnym w Katowicach, upoważniają mnie do stwierdzenia, iż w spółdzielczości naszej branży większość kadr stanowią kobiety. Panie to często długoletni pracownicy, co wskazuje iż spółdzielczość jest przyjazna dla kobiet. Specyfika pracy w spółdzielni mieszkaniowej powoduje, iż kobiety doskonale się w niej sprawdzają. Cenią sobie godne i stabilne warunki pracy, które oferują spółdzielnie - również w trudnych dla nich momentach życiowych, jak np. ciąża, małe dzieci, itp... Spółdzielnie umożliwiają swoim pracownikom rozwój zawodowy, ale bez wyścigu, który często ma miejsce w korporacjach. W każdym miejscu pracy występuje rywalizacja, ale w spółdzielniach jest ona w zdrowym wydaniu i służy podnoszeniu jakości pracy i całej organizacji.

W ostatnich latach mamy do czynienia ze zmianą pokoleniową. W strukturze zatrudnionych przybywa ludzi młodych, którzy z naturalnych przyczyn mają inne potrzeby i oczekiwania związane z pracą zawodową. Aby ich zatrzymać, trzeba się do tych potrzeb dostosować. Uważam że spółdzielczość mieszkaniowa dobrze sobie z tym radzi i ciągle jest atrakcyjnym miejscem pracy dla kobiet.

Halina Choroś

Prezes Zarządu Mazowieckiego Banku Spółdzielczego w Łomiankach



W bankowości spółdzielczej wśród zatrudnionych zdecydowanie przeważają kobiety. Natomiast w zarządach - mężczyźni, co jednak nie musi być regułą. Przykładem może być nasz bank. Jestem prezesem Zarządu Mazowieckiego Banku Spółdzielczego w Łomiankach od 2005 roku i przez te lata w zarządzie zasiadały dwie panie i dwóch panów. A jeszcze w czasach transformacji gospodarczej, po 1989 roku, zarząd był zdominowany przez mężczyzn. Dziś na dziewięć kluczowych stanowisk dyrektorskich tylko cztery zajmują mężczyźni. W Radzie Nadzorczej naszego banku na siedem stanowisk - trzy obejmują kobiety. W oddziałach banku na stanowiskach doradców i obsługi klientów pracuje tylko jeden mężczyzna. A tu niezwykle ważne są kompetencje psychospołeczne: umiejętność słuchania, zrozumienia sytuacji klienta, umiejętność uzasadnienia, dlaczego polecamy dany produkt bankowy. Tak więc, na pierwszej linii dominują kobiety i ten trend nie zmienia się od lat. Co ważne, jest bardzo duża stabilizacja kadr, panie wracają z urlopów macierzyńskich i wychowawczych, podnoszą kwalifikacje i - mówiąc potocznie - nie uciekają. Firma jest przyjazna dla kobiet, gdy dostrzega w nas, kobietach, potencjał naszych kompetencji i wspiera ich wykorzystanie.

Wiesława Chwieduk

Prezes Zarządu „Społem” PSS „Mazur” w Łęczycy



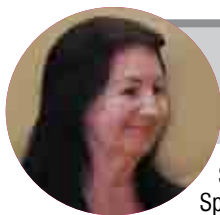
Moim zdaniem spółdzielczość jest przyjazna kobietom, powiem więcej - spółdzielczość kobietami stoi. W sklepach spożywczych 90 proc. personelu stanowią kobiety. Także jeżeli chodzi o zarządy w ostatnim czasie, w spółdzielniach spożywców, coraz więcej kobiet sprawuje funkcje prezesów, wiceprezesów i głównych księgowych i osiąga dobre efekty ekonomiczne.

Magdalena Słobodzin Zastępca Prezesa Zarządu ds. Gospodarki Zasobami Mieszkaniowymi Pruszkowskiej Spółdzielni Mieszkaniowej



Myszę, że jestem najlepszym świadectwem tego, że spółdzielczość jest przyjazna dla kobiet. W spółdzielni mieszkaniowej pracuję 16 lat i nie wyobrażam sobie pracy w innej branży. Podczas pracy w spółdzielni, będąc na etacie administratora budynków, wychowałam dziecko, ukończyłam studia licencjackie, potem magisterskie i podyplomowe. Umożliwiło mi to osiągnięcie awansu - i tak już czwarty rok jestem zastępcą Prezesa Zarządu ds. Gospodarki Zasobami Mieszkaniowymi Pruszkowskiej SM. W środowisku spółdzielczym nigdy nie byłam dyskryminowana ani ze względu na wiek, ani na płeć. Co więcej - z całą pewnością mogę przyznać, że fakt, że jestem kobietą umożliwia mi osiągnięcie celu, którym jest ocieplenie wizerunku spółdzielni mieszkaniowej i dążenie do tego, by spółdzielczość spełniała swoje pierwotne funkcje.

Myszę, że coraz większa liczba kobiet w Zgromadzeniu Ogólnym Krajowej Rady Spółdzielczej oraz to, że kobiety znalazły się w czołówce na liście wyborczej w branży mieszkaniowej na Ogólnym Zgromadzeniu pokazuje, że płeć piękna jest pożądana i potrzebna w środowisku spółdzielczym, by stworzyć przyjazne miejsca pracy oraz współpracy - nie tylko dla kobiet. Wierzę, że dzięki kobietom uda się jeszcze sprawniej realizować statutowe działania KRS. Bo kto, jak nie kobieta, łagodzi obyczaje i umie znacznie łatwiej doprowadzać do konsensusu?



Zenona Zalewska
Prezes Zarządu
Banku Spółdzielczego w Zambrowie

Spółdzielcza bankowość kobietami stoi. W Banku Spółdzielczym w Zambrowie musimy dbać o parytety w odniesieniu do mężczyzn, gdyż panów pracuje u nas 15, a pań - niemal 50. W trzyosobowym Zarządzie są dwie kobiety, kobieta jest przewodniczącą Rady Nadzorczej, na stanowiskach dyrektorów oddziałów mamy trzy panie i jednego pana, choć naczelnicy wydziałów to w większości panowie. W bankowości spółdzielczej zawsze widzieliśmy dla siebie szansę na nieustający rozwój. Bo która branża, jak nie bankowość, musi nadążać za nowoczesnymi trendami w obszarze finansów, ubezpieczeń, cyfryzacji itp.? Kobiety pracujące w bankowości muszą nieustannie się szkolić, uczestniczyć w projektach, poznawać nowe trendy i przekazywać tę wiedzę klientom banków. Muszą stawić czoło wszystkim zagrożeniom związanym z nowoczesnością, nauczyć się je rozpoznawać i przewidywać. Nieraz bywa to bardzo trudne. Przed nami wdrożenie unijnego rozporządzenia DORA dotyczącego odporności cyfrowej sektora finansowego oraz podmiotów z obszaru cyfrowych finansów i dostawców technologii.



Aneta Piękoś Prezes Zarządu
Małopolskiego Związku Rewizyjnego
Spółdzielni Mieszkaniowych w Tarnowie

Pierwsze posiedzenie Zgromadzenia Ogólnego KRS zdominowane zostało przez sprawy wyborcze, podobnie jak obrady VII Kongresu Spółdzielczości. Zabrakło czasu na dyskusję programową. Mam nadzieję, że się to zmieni w przyszłości, tym bardziej, że znaczny jest udział młodych osób, w tym - co bardzo cieszy - kobiet. Idące, acz powoli, zmiany, zdecydowanie wpływają w pozytywny sposób na model spółdzielczy, co już jest zauważalne w spółdzielniach i związkach rewizyjnych, w których nie tylko jest coraz więcej pań, ale kobiety obejmują wręcz główne stanowiska. Obecność kobiet wymusza zmianę standardów. Nie dało się nie zauważyć podczas ZO KRS obecności odważnych, mądrych kobiet. Nie bez znaczenia jest również fakt osiągnięcia imponującego wyniku głosowania nad moją kandydaturą na Przewodniczącą ZO KRS. Można więc wnioskować, że kobiety w spółdzielczości są coraz bardziej doceniane. Myślę, że idzie to w dobrym kierunku, a panowie nie mają z tym problemów - w końcu zdecydowana większość uzyskanych głosów otrzymałam od panów. Najwidoczniej zebrani zauważają potencjał w nowych osobach, w kobietach. Cieszę się, że tak liczna grupa osób zdecydowała się oddać na mnie swój głos, za co chciałam serdecznie podziękować. Jako Zastępca Przewodniczącego ZO KRS będę służyć swoją wiedzą, 25-letnim już doświadczeniem pracy w spółdzielczości oraz 7 letnim na stanowisku Prezesa Zarządu Małopolskiego Związku Rewizyjnego Spółdzielni Mieszkaniowych w Tarnowie. Działania, które podejmowałam w ramach pracy w MZRSM na rzecz zrzeszonych spółdzielni mieszkaniowych, postaram się przełożyć na większą skalę i nadal „odczarowywać” ponury, niekorzystny obraz polskiej spółdzielczości.

Ewa Kiryluk,
Prezes Zarządu Spółdzielni Handlowej w Pieckach



W większości firm obecnie oczekuje się jak największej efektywności bez względu na płeć, czy branżę. W strukturach spółdzielczych nie powinno tak być, powinno znaleźć się miejsce na zwyczajne ludzkie potrzeby i tworzenie elastycznych stanowisk pracy uwzględniających płeć. W tej materii, według mojej oceny, środowisko spółdzielcze jest przyjazne kobietom. Oczekiwania związane z pracą, czy członkostwem, uwzględniają realizację innych celów przypisanych kobietom - takich jak rodzina i związane z nią obowiązki. Jednocześnie nie dyskryminują ich z tego powodu. Może dlatego coraz więcej kobiet spotyka się w spółdzielniach na stanowiskach zarządczych? Udowodniłyśmy, że potrafimy osiągać w pracy efekty do tej pory zarezerwowane dla płci przeciwnej. Kobięca siła - przy dużej wrażliwości, empatii w połączeniu z wiedzą i doświadczeniem - potrafi czynić cuda.

Zyczyłabym sobie i innym paniom, pracującym zawodowo w spółdzielniach lub działającym w ruchu spółdzielczym, żeby dano nam jeszcze większą możliwość wykorzystania naszych naturalnych cech, takich jak: kreatywność, elastyczność, umiejętność komunikacji, która pozwala budować bardzo dobre relacje biznesowe, kadrowe czy społeczne. Kobiety potrafią działać na kilku płaszczyznach jednocześnie. Takie umiejętności są bardzo pożądane w nowoczesnym biznesie. Potrzeba jednak więcej edukacji i programów rozwojowych, szczególnie dla młodych kobiet, z zakresu pracy w spółdzielczości wyrównujących ich szansę na płaszczyźnie



Jolanta Nowakowska Prezes Zarządu
Banku Spółdzielczego w Lubrańcu

Jestem kobietą, zarządzam od 12 lat wspólnie z mężem Bankiem Spółdzielczym w Lubrańcu. Codziennie obserwuję jak się rozwija, a wraz z nim jego pracownicy (w tym ja) i co równie ważne - klienci. Bo to dla nich i dzięki nim jesteśmy. Bardzo wierzę w ideę wzajemności na której oparta jest działalność banków spółdzielczych. Spółdzielcza bankowość jest przyjazna kobietom. Ośmielę się powiedzieć, że filarem współczesnej bankowości spółdzielczej są kobiety, co znajduje odzwierciedlenie w naszym Banku Spółdzielczym, gdzie kobiety stanowią prawie 95 proc. załogi. Zarząd Banku Spółdzielczego w Lubrańcu tworzą same kobiety. Sądzę, że kobiety z reguły są bardzo dobrze zorganizowane, bardziej skłonne do kompromisu, myślą bardziej analitycznie. Silną stroną pracy kobiet jest podzielność uwagi w realizacji zadań oraz dbałość i staranność w ich wykonywaniu.

Angażuję się w przedsięwzięcia o charakterze nie tylko lokalnym, ale również zrzeszeniowym (od 6 lat jestem członkinią Rady Zrzeszenia SGB). Dbam o dobry wizerunek mojego banku i całej bankowości spółdzielczej, dbam o ludzi, którzy ją tworzą. Moim zdaniem spółdzielczość zarówno ta lokalna, jak i na poziomie całego kraju może wiele zyskać dzięki dobrej współpracy kobiet.



Katarzyna Goc, Prezes Zarządu Gminnej Spółdzielni
„Samopomoc Chłopska” w Osieku

W Gminnej Spółdzielni pracuję już 26 lat i uważam, że jest to dobre i przyjazne miejsce pracy dla kobiet. Panie cenią sobie stabilność i uczciwość zatrudnienia o czym świadczy bardzo niska rotacja pracowników. Zarówno w GS Osiek, jak i w innych gminnych spółdzielniach, kobiety stanowią dziś 80 proc. załóg.

Panowie są u nas w mniejszości - pracują w transporcie, w zakładach produkcyjnych (w piekarni i w masarni). Natomiast wszystkie funkcje administracyjno-kierownicze wykonują kobiety - i nie jest to sytuacja odosobniona. Także w okolicznych gminnych spółdzielniach w skład zarządów coraz częściej wchodzi panie. Jest to jakaś specyfika naszych czasów, bo gdy przyjrzeć się starym kronikom „Samopomocy Chłopskiej” to widać, że ich pierwsze zarządy były typowo męskie. Kobiety zawsze odgrywały w tej branży istotną rolę. Nigdy nie ograniczano ich praw, mogły tu z powodzeniem awansować, realizować swoje aspiracje zawodowe oraz bez przeszkód godzić z nimi swoje życie prywatne. I tak jest do tej pory.

Teresa Jędraszek
Prezes Zarządu Okręgowej
Spółdzielni Mleczarskiej w Głuchowie

Kobiety mają dziś zdecydowanie łatwiej niż w przeszłości, choć wciąż napotykają bariery w rozwoju zawodowym. Myślę, że spółdzielczości powinno być inaczej. W samej Krajowej Radzie Spółdzielczej powinno być nie 18, ale przynajmniej 35 procent kobiet - wzorem Sejmu i Senatu. W spółdzielczości mleczarskiej na kierowniczych stanowiskach przeważają mężczyźni i pokutuje pogląd, że to oni sprawdzą się lepiej w tak ciężkiej, odpowiedzialnej pracy. Wiem z własnego doświadczenia, że jej trudność polega przede wszystkim na konieczności nieustannego negocjowania z różnymi grupami interesów, godzenia różnych poglądów, umiejętności zmiany własnych przekonań lub przekonania innych do swoich racji. Panowie sprawdzają się tu doskonale, ale kobietom też nic nie można ująć. Członkowie OSM Głuchów zdecydowali się właśnie mi - jako pierwszej kobiecie w historii Spółdzielni - powierzyć kierownictwo i od 1997 roku pełnię funkcję prezesa. Nigdy nie odczułam jakichkolwiek oznak dyskryminacji. Uważam jednak, że kobiet - prezesek powinno być więcej. Ich brak wynika, moim zdaniem, z nadmiaru obowiązków jakie spoczywają na kobietach. Oprócz życia zawodowego skupiamy się przecież na utrzymaniu domu, wychowaniu dzieci... i trudniej nam się pięć po szczeblach kariery, a tym bardziej rywalizować z mężczyznami walczącymi o władzę.

Elżbieta Kubiak
Farmaceutyczna Spółdzielnia Pracy
„Galena” we Wrocławiu

Jest taki żart, który obrazowo opisuje jak to jest „myśleć jak kobieta”. Trzeba sobie wówczas wyobrazić przeglądarkę internetową z otwartymi 2,857 zakładkami jednocześnie... i tak przez całe życie. Kobiety i mężczyźni w spółdzielni zazwyczaj spędzają całe swoje życie zawodowe. Mówimy że spółdzielnia jest naszym drugim domem i dlatego często nie widać granic praca-dom, które tak bardzo odznaczają się w mentalności pracowników w innych zakładach pracy. Spółdzielnia pracy dba o pracowników. Panie, które są jedynymi żywicielkami swoich rodzin i mamami, w przypadku dzieci niepełnosprawnych mogły liczyć na to że spółdzielnia dostosuje grafik pracy i zakres czasu umowy (pół etatu, ułamek etatu) tak by dzieci miały zaspokojoną pełną opiekę. Nasze panie dbają o dobre wibracje w spółdzielni. To kobiety kultywują tradycję obchodzenia: imienin, 50. i 60. urodzin, przejścia na emeryturę. Zawsze pamiętają o ślubach, chrztach i prezentach. Wspierają, zazwyczaj nie tylko dobrym słowem, w ciężkich chwilach i chorobie, naszych pracowników oraz ich rodziny. Dzięki takiej roli i postępowaniu pań oraz opiekuńczej roli spółdzielni można z zadowoleniem patrzeć w naszą przyszłość.

Barbara Różewska Prezes Zarządu
Warszawskiej Spółdzielni Mieszkaniowej

W naszej spółdzielni na stałe pracuje 365 osób w tym 208 pań i 148 panów. Kobiety wzięły na siebie zdecydowaną większość obowiązków administracyjnych, podczas gdy panowie wykonują zadania związane z serwisem technicznym i konserwacjami. Pracujemy wspólnie, tworzymy spółdzielcze środowisko, ale mimo wszystko panowie wciąż cieszą się większym poważaniem wśród mieszkańców. Stare nawyki i zaszczyty kulturowe dają o sobie znać. Panowie więcej mogą, choć to panie są znacznie bardziej pracowite. Mężczyźni będący szefem działu technicznego bywa lepiej odbierany niż kobieta, nawet jeśli kobieta ma w tej dziedzinie wyższe kompetencje. Na szczęście, takie podejście powoli odchodzi już w przeszłość. Zmiany budzą nadzieję na lepsze, także w spółdzielczości. Z przyjemnością słuchałam wypowiedzi przedstawicieli różnych branż na VII Kongresie Spółdzielczości, którzy chcą szukać partnerów do współpracy właśnie w spółdzielczym środowisku. Widzę tu wiele możliwości np. na współpracę pomiędzy spółdzielniami mieszkaniowymi, a socjalnymi - w zakresie zlecania prac na terenie osiedli, czy też spółdzielniami zaopatrzenia i zbytu w zakresie dostarczania produktów. Możemy być sobie nawzajem potrzebni i konkurencyjni w stosunku do podmiotów spoza spółdzielczości.

Zofia Przeździak Prezes Zarządu
Banku Spółdzielczego w Łukowie

Czy spółdzielczość jest przyjazna dla kobiet? Oczywiście, że tak. Proszę zwrócić uwagę na ilość kobiet w zarządach, na stanowiskach prezesów... Kobiety uczestniczą w pracach Zgromadzenia Ogólnego KRS. Ich praca, zaangażowanie, poświęcenie z jakim oddają się działalności spółdzielczej, są dostrzegane. Postawione przed nami zadania staramy się realizować z wdziękiem, czasami z żelazną konsekwencją, czasem bardzo docieklewie, czasem w tanecznym stylu - ale zawsze kierując się zdrowym rozsądkiem i kobiecą intuicją. Dlatego uważam, że kobiety są chętnie widziane w spółdzielczości, z uwagi na ich bardzo dobrą organizację pracy, skłonność do kompromisów, dużą empatię, cierpliwość, przywiązywanie dużej wagi do budowania dobrych relacji - nie tylko spółdzielczych. Na przestrzeni lat kobiety stały się odważne, pewne siebie, wielozadaniowe, z indywidualnym podejściem do ludzi. To między innymi dzięki kobietom zmienia się spółdzielczość. To one podejmują trudne zadania związane z realizacją programów unijnych, rządowych, naukowo-badawczych. Moim zdaniem aktywna współpraca kobiet może wzmocnić pozycję spółdzielczości w społeczności lokalnej oraz w gospodarce krajowej, i nie tylko.

Agnieszka Serba-Chrzanowska Przewodnicząca Rady Nadzorczej
Spółdzielni Mieszkaniowej Suchanino w Gdańsku

Od ponad 15 lat pracuję jako profesjonalny pełnomocnik. Swoją karierę zawodową jako radczyni prawna rozpoczynałam właśnie w spółdzielni mieszkaniowej. W mojej ocenie spółdzielczość jest przyjazna kobietom. Kobiety coraz częściej realizują się zawodowo zasiadając w najwyższych organach spółdzielczych, są wykształcone i przygotowane do tej pracy, nie odbiegają kompetencjami od mężczyzn. Osobiście jestem drugą kadencją Przewodniczącą Rady Nadzorczej SM Suchanino w Gdańsku oraz Przewodniczącą Rady Nadzorczej Pomorskiego Regionalnego Związku Rewizyjnego Spółdzielni w Sopocie, który został zarejestrowany w październiku 2023 r. Byłam członkiem komitetu organizacyjnego i jedną z inicjatorek jego powstania, jak również w moich rękach spoczywała formalno-prawna realizacja inicjatywy. Myślę, że spółdzielczość potrzebuje zmian, dostosowania do obecnego czasu i oczekiwań członków - oni się zmienili, więc spółdzielczość też powinna. Mamy wobec nich zobowiązanie. Potrzeba zmiany wizerunku spółdzielczości. W mojej ocenie, kobiety gwarantują taką zmianę. Jesteśmy odważne, zdeterminowane a przy tym łagodne i mające ogromną intuicję i rozagę w działaniu. I myślę, że już znalazłyśmy swoje miejsce w spółdzielczości.



XXXII Krajowa Konferencja SKOK zbliża się wielkimi krokami

Zmiany w duchu tradycji

Pod koniec kwietnia w Lublinie odbędzie się XXXII Krajowa Konferencja SKOK pod hasłem „Zmiany w duchu tradycji”. W tym roku konferencji tej towarzyszyć będą obchody 30-lecia Spółdzielczej Kasy Oszczędnościowo-Kredytowej im. Z. Chmielewskiego. Warto zaznaczyć, iż jest to druga największa Kasa w Polsce.

Hasło tegorocznej Krajowej Konferencji SKOK „Zmiany w duchu tradycji” nawiązuje do sytuacji w jakiej w dzisiejszych czasach znajdują się wszystkie instytucje finansowe, a mianowicie konieczności ciągłych zmian, za sprawą dynamicznie ewoluującego otoczenia. Jednocześnie, SKOK-i swoje DNA zbudowały w oparciu o tradycję, o której nikt nie chce zapominać. Szereg wartości, na jakich wyrósł sektor SKOK, pozostaje niezmienny. Determinantą funkcjonowania Spółdzielczych Kas Oszczędnościowo-Kredytowych jest nieodstępowanie od swoich wartości.

Jednym z ważniejszych dla Kas aspektów działania jest pozostawanie blisko członków. Objawia się to na różne sposoby, np. przez wspieranie lokalnych inicjatyw, czy też poprzez łatwy dostęp do osobistej obsługi w oddziałach. Od kilkunastu lat zaobserwować można



odchodzenie wielu instytucji od obsługi stacjonarnej. SKOK-i również oferują możliwość załatwienia wielu spraw online, jednak nie kosztem możliwości spotkania się z pracownikiem w oddziale. Kasy zawsze wiedziały, że osobista obsługa pomaga budować więzi i że nie mogą zrezygnować z takiego sposobu świadczenia usług. To właśnie tego typu wartości i tradycje są ważne do kultywowania, gdyż nie zawsze bezrefleksyjne

podążanie za trendami rynku jest dobrym kierunkiem.

Wśród zaproszonych na konferencję gości największą grupę stanowią będą ludzie, którzy współtworzą sektor SKOK, czyli pracownicy Kas oraz firm sektora SKOK. Ze względu na współpracę międzynarodową zaproszono też szereg gości z zagranicy. Rozpoczynając od gości z amerykańskich unii kredytowych, kończąc na naszych najbliższych sąsiadach zza wschodniej granicy - z Ukrainy. Sektor SKOK angażuje się nieprzerwanie od wybuchu wojny w pomoc Ukrainie, dlatego wśród zaproszonych gości ponownie nie mogło zabraknąć Konsula Ukrainy w Gdańsku, z którym od 2 lat ściśle prowadzona jest współpraca. Na konferencji pojawi się również szereg innych osób, z którymi sektor SKOK na co dzień kooperuje.

Podczas uroczystości nastąpi wręczenie najważniejszych nagród naszego ruchu „Feniksów”. Przewidziano również wystąpienia eksperckie np. na temat ewolucji zarządzania i rekomendowanych sposobów wykorzystania najnowszych metod zarządzania w praktyce.

Życzymy, aby tegoroczna Konferencja ponownie przyczyniła się do zacieśnienia i usprawnienia współpracy podmiotów tego sektora oraz aby możliwość spotkania się osobiście w tak szerokim gronie zaowocowała dalszym jego rozwojem. Życzymy też sukcesów wszystkim uczestnikom XXXII Krajowej Konferencji SKOK. □



*Z okazji świąt Wielkiej Nocy
pragniemy złożyć Państwu
najszerdeczniejsze życzenia.*

*Zdrowych, spokojnych
i radosnych świąt
życzy*



KASA KRAJOWA

Marzec 2024

55 lat Spółdzielni Mieszkaniowej w Gołdapi

Dumni z EKO-inwestycji

Leżąca tuż przy granicy z obwodem kaliningradzkim Gołdap jest najdalej na północ wysuniętym polskim miasteczkiem. Ma nieco ponad 13 tys. mieszkańców i dwie spółdzielnie mieszkaniowe. Jedną z nich - Spółdzielnia



Mieszkaniowa w Gołdapi - w dniu 18 marca br. świętowała 55-lecie swojej działalności. Spółdzielnia, dzięki efektywnemu pozyskiwaniu środków na modernizację zasobów, szczyci się wysokim standardem zamieszkiwania. W ciągu niecałych 20 lat zrealizowała projekty o łącznej wartości ponad 27 mln zł.



Instalacje OZE na dachu budynku przy ul. Żeromskiego

kadencję działa w samorządzie terytorialnym (jest wiceprzewodniczącym Rady Miasta), chętnie dzieli się swoimi doświadczeniami i namawia innych do inwestowania w OZE. - Spółdzielnia Mieszkaniowa w Gołdapi może szczycić się bardzo niskimi kosztami ogrzewania, niemal o połowę mniejszymi niż u pozostałych zarządców - podkreśla. - Dlatego też mieszkania u nas są bardzo poszukiwane na wstępnym rynku. Ludzie są w

stanie zapłacić nawet 500-1000 zł więcej za m², gdyż wiedzą, że szybko im się to zwróci.

Ale inwestuje się tu nie tylko w energooszczędność. Ze środków RPO Warmia i Mazury 2007-2013 w jednym z budynków powstała kafejka internetowa oraz siłownia fitness (obecnie w pomieszczeniach tych mieści się przedszkole integracyjne). W celu usprawnienia wewnętrznej organizacji SM i poprawy obsługi interesantów, pozyskano również środki na nową sieć informatyczną wraz ze sprzętem i oprogramowaniem. Od 2013 r. działania skupiły się na zagospodarowaniu terenów SM - powstało wówczas m.in. 8 nowych parkingów, place zabaw i drogi wewnętrzne.

Jubileusz 55 działalności Spółdzielni Mieszkaniowej w Gołdapi, który odbył się 18 marca br. w Domu Kultury, był okazją do podsumowania wszystkich tych działań i gratulacji. Krajowa Rada Spółdzielcza uhonorowała cztery osoby odznaką „Zasłużony Działacz Ruchu Spółdzielczego”, a ośmiu pracowników i działaczy - w tym prezes Józef Wawrzyn - otrzymało „Złotą Odznakę Spółdzielczość Polska”. Jubileusz stał się także okazją do uhonorowania Prezesa Zarządu SM w Gołdapi, Józefa Wawrzyna, najwyższym tytułem „Lider Spółdzielczości Polskiej”. □

Równo 55 lat temu wybudowano w Gołdapi pierwszy pięciokondygnacyjny blok Spółdzielni Mieszkaniowej. Zamieszkali w nim jej założyciele, znalazło też miejsce biuro administracji SM. Organizacja spółdzielni wcale nie była łatwa. Od zebrania założycielskiego w maju 1965 r. do rejestracji upłynęły dwa lata. Grupa inicjatywna składała się z 10 osób. Dopiero po pierwszym sukcesie, pod koniec 1969 roku liczba członków zaczęła gwałtownie wzrastać. W 1972 r. oddano do użytku dwa kolejne budynki i spółdzielnia liczyła już 316 członków. Kolejne 5 lat to 5 nowych budynków, a prawdziwy boom nastąpił w latach 1979-1989, kiedy to SM w Gołdapi wybudowała 27 wielokondygnacyjnych bloków i 16 domków jednorodzinnych. Spółdzielnia inwestowała do końca lat 90. W latach 1991-92 postawiła cztery bloki, ostatni został zbudowany w 1999 roku. Obecnie SM Gołdap już nie buduje, skupia się na modernizacji własnych zasobów, przede wszystkim pod kątem oszczędności energetycznej. Jeśli wziąć pod uwagę położenie Gołdapi w regionie określanym jako „polski biegun zimna”, ten kierunek działań wydaje się oczywisty.



- Prowadzimy działania gospodarcze nakierowane przede wszystkim na energooszczędność i pozyskiwanie ciepła z naturalnych źródeł - mówi

prezes **Józef Wawrzyn**, który kieruje Spółdzielnią Mieszkaniową w Gołdapi od ponad 20 lat. - Wszystko rozpoczęło się w 2006 r. od przebudowy kotłowni węglowych oraz kompletnej modernizacji budynków pod kątem minimalizowania strat ciepła. Udało nam się wówczas pozyskać dotację, dzięki której m.in. ocieplono ściany i stropodachy, wymieniono stolarkę, zbudowano własną sieć ciepłowniczą wraz z automatyką nadzorną. Całość inwestycji wyniosła łącznie 16,5 mln. zł, przy dość niskim wkładzie środków własnych. Był to pierwszy z sześciu projektów, dzięki któremu staliśmy się liderem energooszczędności w regionie.

Drugi projekt, „Poprawa warunków technicznych budynków z wielkiej płyty”, rozpoczął się w 2010 r. zawarciem umowy z Urzędem Marszałkowskim w ramach RPO Warmia i Mazury 2007-2013. Spółdzielnia pozyskała wówczas ponad 3,5 mln. zł. Kompleksową termomodernizacją objęto 6 budynków. Między innymi zdjęto z dachów szkodliwy azbest, a na nowych pokryciach zamontowano pierwsze w Gołdapi solary do

produkcji ciepłej wody użytkowej. Rok później zmodernizowano kolejnych 10 bloków. Dalsze inwestycje w energooszczędność miały miejsce w 2017 r. Oprócz kompleksowej termomodernizacji 4 budynków spółdzielnia wybudowała własny węzeł ciepły.

Ponieważ podstawowe prace ukiepunkowane na energooszczędność już wykonano - wszystkie bloki zostały docieplone, z nową stolarką, oświetleniem - rozpoczęły się starania o przejście na ekologiczne źródła energii. Decyzję tę przyspieszył kryzys energetyczny w 2022 roku i gwałtowny wzrost cen ciepła.

- Rozpoczęliśmy od przebudowy węzła ciepłego w bloku przy ul. Żeromskiego 1 - mówi prezes Wawrzyn. - Powstała tam kotłownia z piecem na pelet, a jednocześnie zaplanowaliśmy instalację OZE złożoną z fotowoltaiki zasilającej pompę ciepła. W maju 2023 r. otrzymaliśmy grant z BGK i pod koniec września projekt był zakończony. Podobne prace planujemy w kolejnych dwóch budynkach. Już dziś posiadamy solary o łącznie powierzchni 2200 m², dzięki którym ogrzewamy ciepłą wodę użytkową, a koszty podgrzania wody znacznie spadły. Co więcej - nasi mieszkańcy nie tylko nie odczuli podwyżek cen ciepła, ale opłaty zostały obniżone o 30 proc.

Prezes Józef Wawrzyn, który już piątą

65 lat Spółdzielni Mieszkaniowej „Metalowiec” we Wrocławiu

Wrocławska jubilatka

6 lutego 1959 r. odbyło się zebranie grupy pracowników Wrocławskiej Fabryki Urządzeń Mechanicznych (obecnie FAT), podczas którego zdecydowali o utworzeniu dla swoich potrzeb spółdzielni mieszkaniowej. W ten sposób powstała SM „Metalowiec” - jedna z najstarszych spółdzielni mieszkaniowych w powojennym Wrocławiu. Dziś świętuje swoje 65-lecie.

Inicjatywa grupy ludzi, którzy chcieli zaspokoić swoje potrzeby mieszkaniowe, przerodziła się w wielkie przedsięwzięcie organizacyjne. Najpierw powstał budynek przy ulicy Inżynierskiej (w 1963 r.), następnie Osiedle Kwiatowe przy ul. Bzowej i Pierwiosnkowej. W latach 1969-1972 wybudowano osiedla na Grabiszynku i Gajowicach. Ale był to też krytyczny okres dla spółdzielni, bo dalsze inwestycje uzależnione były od sieci ciepłej, a koszty jej budowy przewyższały możliwości członków. I wtedy do „Metalowca” przyłączyli się pracownicy wielkich zakładów przemysłowych Wrocławia - „Hutmenu”, „Elwro” i „Pafawagu”. Pojawiły się pieniądze oraz po-



parcie techniczne i organizacyjne. Sieć udało się wybudować.

Największy rozkwit Spółdzielni nastąpił pod koniec lat 70., kiedy to na 112-hektarowym obszarze rozpoczęto budowę 22-tysięcznego osiedla na Nowym Dworze i zaraz później na Muchoborze Małym. Na początku lat 80. SM „Metalowiec” stała się drugą pod względem wielkości spółdzielnią we Wrocławiu. W jej administracji znajdowało się 6 osiedli i 12 tysięcy mieszkań.

Efektywne zarządzanie rozrzuconymi po całym mieście osiedlami było jednak bardzo trudne. Dlatego też w 1983 roku z SM „Metalowiec” wydzielili się spółdzielnie „Nowy Dwór” i „Kąty Wrocławskie”. Mimo to „Metalowiec” - z trzema dużymi osiedlami położonymi w pd-zachodniej części Wrocławia (dzielnica Fabryczna) i 25 tysiącami mieszkańców - pozostała jedną z największych wrocławskich spółdzielni. I tak dotrwała do wielkiej reformy ustrojowej i nowej rzeczywistości gospodarczej, nie ponosząc strat materialnych ani organizacyjno-społecznych.

Lata 90. były dla spółdzielni mieszkaniowych okresem terapii szokowej. Państwo sukcesywnie wycofywało się z ich dotowania, zaczęły obowiązywać reguły rynkowe, skończyły się tanie i dostępne kredyty. Dzięki wprowadzaniu kolejnych programów redukcji kosztów i pilnowaniu każdego grosza, SM „Metalowiec” przebrnęła przez ekonomiczno-finansowe kłopoty. Wciąż znajduje się w pierwszej trójce największych spółdzielni mieszkaniowych Wrocławia, działając na rzecz 25 tys. mieszkańców i administrując 103 budynkami mieszkalnymi. Przez lata wypracowała własny styl działania, koncentrując się na potrzebach lokalnej społeczności. Poznajmy kilka ciekawostek związanych z tą spółdzielnią:

Ciekawostki o Spółdzielni Mieszkaniowej „METALOWIEC”

„Metalowiec” jako jedyna spółdzielnia w Polsce ogłosiła 2021 rok „Rokiem Kobiet”.

Z tej okazji przybliżyła działalność kobiet związanych ze spółdzielnią oraz z instytucjami z nią współpracującymi np. szkołami, przedszkolami, żłobkami. W organach samorządowych Spółdzielni Mieszkaniowej „Metalowiec” kobiety stanowią większość i właśnie one mają wyraźny wpływ na pozytywną ocenę spółdzielni.

SM „Metalowiec” już od kilku lat ma siedmiodzinny dzień pracy. Wprowadziła go jako druga spółdzielnia w Polsce.

Dla młodych matek ma to ogromne znaczenie, bo rozpoczynając pracę o godzinę później, mogą odprowadzić dzieci do żłobka lub przedszkola bez ryzyka spóźnienia. 35-godzinny dzień pracy w żadnym stopniu nie odbił się negatywnie na obsłudze członków i na wykonywanych przez spółdzielnię zadaniach.



SM „Metalowiec” wdrożyła nowoczesne formy organizacji pracy i obowiązuje ją swoisty dekalog - tzw. Turkusowe Zarządzanie wg. zasad prof. Andrzeja Blikiego.

Polega to na pracy i odpowiedzialności zespołowej opartej o wzajemne zaufanie oraz na docenianiu zamiast oceniania. Może dlatego ponad połowa jej pracowników ma staż 20-25 letni. Idzie za tym kompetencja zweryfikowana przez długoletnią służbę w SM. Potwierdzają to audyty przeprowadzane przez międzynarodową Fundację Qualitas oraz utrzymywany od 2003 roku Certyfikat Jakości Pracy ISO-9001.



SM „Metalowiec” wprowadziła pierwsze w spółdzielczości mieszkaniowej rotacyjne wybory członków Rady Nadzorczej.

Oczywiście, zachowano ustawową zasadę kadencyjności członków (kadencja członka RN wynosi 3 lata), ale po upływie kadencji corocznie wymieniane są najwyżej 3 osoby. Pozwala to uniknąć emocjonalnego czynnika zmiany władzy i zachować ciągłość wiedzy oraz kompetencji. Do tego, uwzględniając podział Walnego Zgromadzenia na części, zapewniono wybory członków Rady Nadzorczej bezpośrednio proporcjonalnie do liczby reprezentowanych członków. Trzy części wybierają więc po 4 członków Rady - z każdego osiedla. Taki sposób wyborów zapewnia kandydowanie kompetentnych osób z danego osiedla i nie dopuszcza do sytuacji, gdy kandydat prezentuje swoją osobę na wszystkich częściach Walnego Zgromadzenia.





Od kilkudziesięciu lat w SM „Metalowiec” funkcjonuje Rada Techniczna. Spółdzielnia inwestująca, prowadząca obsługę urządzeń technicznych i remontów w bardzo szerokim zakresie, nie mogła pozwolić sobie na utrzymanie etatów dla szerokiej kadry technicznej. Powstała więc Rada Techniczna odwołująca się do fachowców i firm współpracujących ze Spółdzielnią. Wnioski Rady Technicznej są przedstawiane Zarządowi Spółdzielni do oceny i zatwierdzenia.

„Metalowiec” od 25 lat uczestniczy w wydawaniu „Gazety Południowej”, którą otrzymują wszyscy członkowie Spółdzielni. Nie ma żadnej wątpliwości, że pełna informacja to podstawa demokracji, a w spółdzielczości dodatkowo wynika to z przestrzegania zasady współzarządzania spółdzielnią. Nie da się wypracować żadnej formy zarządzania bez informacji o firmie, o jej zasadach, a nawet jej kłopotach. Artykuły przygotowywane dla członków organów samorządowych SM są zamieszczane także w Internecie (więcej o „Gazecie Południowej” - czyt. na okładce III).



Już w 2008 roku zakończono ocieplenie wszystkich budynków w SM „Metalowiec”, likwidując przy okazji azbest. Odbyło się to wówczas bez zewnętrznego wsparcia, ale co innego było wówczas ważniejsze - poprawiono komfort zamieszkania i obniżono opłaty za ciepło o 20-30 proc.



Sukces SM „Metalowiec” to w dużej mierze zasługa Jerzego Kruka, który jako szef służby socjalno-bytowej „Pafawagu” już w 1973 roku został Prezesem Zarządu „Metalowca”. Przeprowadził ją przez trudne czasy przemian polityczno-gospodarczych, dbając o unowocześnienie, modernizację budynków, przyjazne środowisko dla mieszkańców i pracowników SM. Udało mu się wykreować rodzinną atmosferę, w której mogą kwitnąć oddolne inicjatywy, a członkowie czują się współodpowiedzialni za wspólne zasoby. Jako niekwestionowany autorytet godnie reprezentował spółdzielnię na zewnątrz, kierując się zawsze partnerskim i rzetelnym podejściem do kontrahentów, firm zewnętrznych, instytucji. Z początkiem bieżącego roku Jerzy Kruk postanowił jednak zakończyć swą karierę zawodową. Zmiana składu zarządu SM „Metalowiec” została ustalona personalnie już na rok przed odejściem Prezesa na emeryturę. Rada Nadzorcza od stycznia 2024 r. powołała nowy Zarząd, w skład którego weszły osoby z ponad 20-letnim stażem pracy w „Metalowcu”. Kierownictwo Spółdzielni objął jej dotychczasowy dyrektor **Dariusz Podrouzek** wspierany przez wiceprezeski **Marię Raczyńską** i **Ewę Łońską**.

Do 2007 roku SM „Metalowiec” wykupiła od Gminy wszystkie tereny związane z budynkami mieszkalnymi, nie zaciągając na ten cel żadnych kredytów (zaangażowane były wyłącznie pieniądze członków). Majątkiem wspólnym są też wszystkie lokale użytkowe, w tym galeria handlowo usługowa „Tarasy Grabiszyńskie” (10 tys. m²) wynajmowane na działalność biurową, handlowo-usługową, czy magazynową. Wszystkie 134 lokale użytkowe, o łącznej powierzchni ponad 18 tys. m² mają założone odrębne księgi wieczyste. Żeby nie było żadnych wątpliwości - jako „właściciel” figuruje SM „Metalowiec”, a to oznacza własność wszystkich członków Spółdzielni.



W ramach hasła „Nie tylko mieszkanie” SM „Metalowiec” rozwija działalność Centrum Kultury i Edukacji „Bakara”.

60 lat temu zaczęło się od małego klubu kultury w pomieszczeniach administracji i przy garażach samochodowych na ul. Różanej 4. Do lat 90. odbywało się to w ramach współpracy z Wrocławskimi Zakładami Elektronicznymi „Elwro” - udostępniano im salę na próby zespołu muzycznego, co przez wiele lat pokrywało w dużym stopniu koszty utrzymania. Po likwidacji „Elwro” członkowie spółdzielni na zebraniach grup członkowskich uznali utrzymanie domu kultury za swój statutowy obowiązek i podjęli uchwałę o placeniu na ten cel najpierw 0,50 zł potem 1 zł od mieszkania miesięcznie. Jest to też wyraz poparcia dla prowadzenia działalności kulturalnej i edukacyjnej. W Centrum Kultury Bakara funkcjonują kluby seniorów (korzysta z nich około 200 osób) oraz duża liczba zespołów dziecięcych. Warto podkreślić pomoc urzędu miasta przy organizacji wielu imprez otwartych (bo Spółdzielnia nie ogranicza tej działalności wyłącznie do członków) o czym świadczy wspólna organizacja już 6. edycji „Bakariady”.



Spółdzielnia Mieszkaniowa „Metalowiec” świętowała swój jubileusz 7 marca br. w spółdzielczym Centrum Kultury i Edukacji „Bakara”. Do spółdzielców przybył z gratulacjami m.in. Prezydent Wrocławia **Jacek Sutryk**, który uhonorował prezesa-seniora **Jerzego Kruka**, za 50 lat pracy na rzecz wrocławskiej spółdzielczości mieszkaniowej, „Złotą Odznaką Honorową Wrocławia”. Prezes Kruk otrzymał także od Krajowej Rady Spółdzielczej „Złotą Odznakę Spółdzielczość Polska”, którą wręczył przedstawiciel Zgromadzenia Ogólnego KRS **Stanisław Swat** (SM „Energoprem” we Wrocławiu) oraz „Złotą Odznakę Zasłużony dla Budownictwa” przyznaną przez Związek Zawodowy „Budowlani”. Jubileuszowe spotkanie zgromadziło ok. 80 osób, przede wszystkim samorządowców, przedstawicieli spółdzielni mieszkaniowych z regionu, instytucji współpracujących takich jak m.in. UNIQA, która od dziesięcioleci ubezpiecza spółdzielcze zasoby. Korzystając z jubileuszowego spotkania spółdzielcy wyrazili podziękowania dla firm i instytucji, z którymi wiąże ją długolenna współpraca. Redakcja „Tęczy Polskiej”, która ma zaszczyt być w tym gronie, została uhonorowana jubileuszowym medalem, za który składamy podziękowania. □



UNIQA radzi:

Zagrożenia związane z ładowaniem hulajnóg i deskorolek elektrycznych.

Ryzyko pożarów i środki bezpieczeństwa.



Artur Halemski
lider zespołu obsługi
szkód złożonych UNIQA



Wraz z rosnącą popularnością środków transportu elektrycznego, takich jak hulajnogi i deskorolki, pojawiają się także nowe wyzwania dotyczące bezpieczeństwa. Jednym z problemów, na który warto zwrócić uwagę, są pożary, które mogą wystąpić podczas ładowania tych urządzeń. Dlaczego dochodzi do pożarów i jak można zminimalizować to ryzyko?

Baterie litowo-jonowe są powszechnie stosowane w urządzeniach takich jak hulajnogi oraz deskorolki elektryczne ze względu na swoją dużą gęstość energii, lekkość i niewielkie rozmiary. Niemniej jednak, istnieją przypadki, w których baterie te mogą eksplodować lub wywołać pożar, niszcząc tym samym mienie mieszkańców oraz spółdzielni mieszkaniowej.

W ostatnim czasie analizowaliśmy szkodę, w wyniku której doszło do całkowitego zniszczenia jednego z lokali mieszkalnych oraz znacznego uszkodzenia elewacji budynku, klatki schodowej, instalacji i okien.

Podczas oględzin miejsca zdarzenia przyjęto oświadczenie od właścicielki mieszkania w sprawie przebiegu i okoliczności powstania pożaru. Wynikało z niego, że w dniu zdarzenia kobieta wyszła do parku wraz z rodziną i przyjaciółmi. Po około godzinie zadzwoniła do niej sąsiadka, że w jej mieszkaniu pojawił się ogień. Kobieta od razu wróciła do domu, gdzie trwała już akcja gaśnicza. Właścicielka wspominała w oświadczeniu,

że przed wyjściem z mieszkania poprosiła wnuka o podłączenie hulajnogi elektrycznej do ładowania, żeby miał po powrocie na czym jeździć. W pokoju znajdowały się także inne urządzenia elektryczne jak telewizor, elementy nagłośnienia oraz konsola do gier. Lokatorzy mieszkania nie używali żadnych otwartych źródeł ognia jak np. świeczki, ani nie byli osobami palącymi.

Biorąc pod uwagę okoliczności zdarzenia, oświadczenie właścicielki mieszkania i jej sąsiadki oraz przeprowadzone oględziny, stwierdziliśmy, że do zdarzenia doszło wskutek wybuchu ładowanej baterii hulajnogi elektrycznej. W konsekwencji tego zdarzenia zapaliły się elementy wyposażenia mieszkania, co w rezultacie doprowadziło do uszkodzenia mienia spółdzielni mieszkaniowej oraz mieszkańców.

Ponieważ drzwi pomieszczenia były otwarte, pożar szybko rozprzestrzenił się do przedpokoju, a następnie na pozostałe pomieszczenia mieszkania i klatkę schodową. Według oświadczenia sąsiadki zanim zauważyła ona

ogień, usłyszała w mieszkaniu wybuch oraz odgłos tłuczonego szkła. Poprzez uszkodzone okno ogień rozprzestrzenił się po elewacji budynku na wyższe kondygnacje.

Uszkodzona została stolarka okienna mieszkania, gdzie nastąpił wybuch, jak i wyższych kondygnacji. Dym rozprzestrzenił się na górne piętra klatki i spowodował jej okopcenie. Na skrzynkach gazowych oraz żeliwnej rurze kanalizacyjnej widoczne były ukośne ślady oddziaływania temperatury, które wskazywały kierunek rozprzestrzeniania się gorących gazów pożarowych.

Przedmioty wyposażenia mieszkania takie jak kanapy, elementy mebli i szafek, odzież, kinkiety, wykładzina, firany, sprzęt RTV i AGD uległy w różnym stopniu nadpaleniu lub stopieniu.

Elementy z tworzywa sztucznego (m. in. osłona uchwyty balustrady, przewody) zwęgliły się.

Poddając oględzinom pozostałe elementy instalacji elektrycznej oraz urządzenia elektryczne w spalonym pomieszczeniu, nie odnaleźliśmy śladów mogących świadczyć o możliwości zainicjowania pożaru.

Poza szkodami w spalonym mieszkaniu pożar uszkodził również mienie spółdzielni mieszkaniowej. Zniszczył elewację, instalacje, klatkę schodową i okna. Zakres ochrony ubezpieczeniowej obejmował wszystkie te elementy i ubezpieczyciel pokrył koszty ich naprawy w ramach odszkodowania.

Wartość szkody: **162 301 zł brutto.**

UNIQA radzi

Aby minimalizować ryzyko eksplozji lub pożaru urządzeń elektrycznych, ważne jest, aby użytkownicy przestrzegali zaleceń producenta dotyczących ich obsługi, ładowania i przechowywania. Unikanie uszkodzeń mechanicznych, stosowanie oryginalnych ładowarek oraz regularne monitorowanie stanu baterii to kluczowe kroki, aby zapewnić bezpieczeństwo podczas korzystania z urządzeń zasilanych bateriami litowo-jonowymi. Jeśli pojawią się jakiegokolwiek problemy lub podejrzenie uszkodzenia baterii, zaleca się, aby natychmiast przerwać użytkowanie i skonsultować się z producentem.



Środki bezpieczeństwa:

- 1. Używanie oryginalnych ładowarek.** Aby zminimalizować ryzyko pożaru, zawsze należy korzystać z oryginalnych ładowarek dostarczanych przez producenta. Nie powinno się używać tanich zamienników, które mogą nie spełniać odpowiednich norm bezpieczeństwa. **Ładowarki o słabej konstrukcji mogą generować nadmierne ciepło, co z kolei może prowadzić do przegrzania baterii hulajnogi lub deskorolki, a co za tym idzie do pożaru.**
- 2. Przestrzeganie zaleceń producenta.** Zawsze należy trzymać się zaleceń producenta dotyczących ładowania i przechowywania urządzeń. Nie powinno się zostawiać hulajnogi ani deskorolki na ładowarce, gdy są już w pełni naładowane. Nieprawidłowe ładowanie – tak jak w opisanym wyżej przypadku – może przyczynić się do przegrzania baterii. **Takie działanie jest nie tylko szkodliwe dla sprzętu, ale również zwiększa ryzyko pożaru.**
- 3. Regularne sprawdzanie baterii.** Fizyczne uszkodzenie baterii, takie jak przebicie, zgniecenie czy przewiercenie, może spowodować zwarcie wewnętrzne. Ponadto z biegiem czasu baterie tracą swoją pojemność, stają się mniej stabilne i bardziej podatne na problemy. Starsze baterie są bardziej narażone na przegrzewanie i uszkodzenia. **Należy regularnie sprawdzać stan baterii i nie korzystać z uszkodzonych urządzeń. Dzięki temu można zapobiec potencjalnym problemom.**
- 4. Unikanie ładowania w niewłaściwych miejscach.** Nie należy ładować hulajnogi ani deskorolki na podłożu łatwopalnym. Zawsze powinno się wybierać bezpieczne miejsca poza zasięgiem dzieci. Nadmierne nagrzewanie baterii może wystąpić w wyniku intensywnego ładowania, zbyt szybkiego rozładowywania, niewłaściwego zastosowania ładowarek lub pracy w ekstremalnych warunkach temperaturowych. **Przegrzane ogniwo litowo-jonowe staje się niestabilne i może eksplodować.**
- 5. Ostrożność podczas ładowania.** Podczas ładowania powinno się sprawdzać, czy urządzenie nadmiernie się nagrzewa. **W przypadku jakichkolwiek podejrzeń o awarię lub problem z ładowaniem, powinno się natychmiast przerwać proces.**

Podsumowując: Nie istnieją przepisy prawne regulujące możliwość ładowania i przechowywania hulajnóg oraz deskorolek elektrycznych w mieszkaniach. Jednak aby minimalizować ryzyko eksplozji lub pożaru, ważne jest, aby przestrzegać zaleceń producenta dotyczących obsługi, ładowania i przechowywania urządzeń. W przypadku jakiegokolwiek problemów lub podejrzeń, że bateria jest uszkodzona, należy natychmiast przerwać użytkowanie i skonsultować się z producentem. **Bezpieczeństwo powinno zawsze być priorytetem użytkowników tego typu urządzeń elektrycznych.**

Konferencja popularnonaukowa pod patronatem Krajowej Rady Spółdzielczej

BS w Brzesku - 150 lat w służbie społeczeństwu

Na zaproszenie organizatorów pozytywnie odpowiedzieli naukowcy w dziedzinie historii i ekonomii, przez co sesja stała się spotkaniem interdyscyplinarnym. W Regionalnym Centrum Kulturalno-Bibliotecznym swoje prelekcje zaprezentowali przedstawiciele ośrodków naukowych z Krakowa oraz Rzeszowa, jak i również reprezentanci Banku Spółdzielczego w Brzesku. W spotkaniu wzięli także udział goście m.in. Zastępca Burmistrza Brzeska **dr Grzegorz Brach** i **Mieczysław Mietła** Prezes Brzeskiego Towarzystwa „GryP”, były senator RP.

Prezes Zarządu Banku Spółdzielczego w Brzesku **Lech Pikula** przybliżył słuchaczom aspekty rozwoju i działalności Banku w permanentnie zmieniającej się sytuacji społeczno-gospodarczej Polski. **Dr Piotr P. Duda** wiceprzewodniczący Rady Nadzorczej Banku Spółdzielczego w Brzesku, związany z ośrodkiem naukowym w Rzeszowie, a reprezentujący Liceum Ogólnokształcące im. M. Kopernika w Brzesku, przedstawił referat *Towarzystwo Zaliczkowe w Brzesku 1874-1939 na tle spółdzielczości kredytowej w Małopolsce*. W swoim wystąpieniu poruszył kwestie związane z początkiem rozwoju spółdzielczości kredytowej w Galicji w perspektywie działalności Towarzystwa Zaliczkowego w Brzesku, jednej z najstarszych instytucji spółdzielczo-kredytowej powstałej w zaborze austriackim.

Dr Jacek Magdoń z Instytutu Pamięci Narodowej w Rzeszowie przedstawił wykład *Wkład Komunalnych Kas Oszczędności w odzyskanie niepodległości Polski na przykładzie Powiatowych Kas Oszczędności w Ropczycach i Brzesku*. Poruszył nie tylko problemy związane z finansami, ale odniósł się także do roli „Kas Komunalnych” we wzmacnianiu żywiołu polskiego oraz walki o niepodległość państwa Polskiego. **Prof. UR dr hab Jerzy Kuzicki** Kierownik Zakładu Historii XIX wieku Uniwersytetu Rzeszowskiego zaprezentował prelekcję na temat mało znanej kwestii związanej z Wielką Emigracją, a mianowicie działalnością finansową polskiej emigracji po powstaniu listopadowym w wykładzie *Z dziejów przedsięwzięć kredytowych wychodźstwa polistopadowego. Bank Emigracji Polskiej*. Natomiast **Artur Brożyński** pracownik naukowy Oddziałowego Biura Badań Historycznych IPN w Rzeszowie przedstawił zagadnienia związane z rozwojem ukraińskiej spółdzielczości, przybliżając zarazem publiczności aspekty ukraińskiego ruchu nacjonalistycznego.

22 lutego 2024 r. z okazji jubileuszu 150 lecia istnienia banku spółdzielczego w Brzesku odbyła się konferencja popularnonaukowa pt. „150 lat w służbie społeczeństwu. Bank Spółdzielczy w Brzesku 1874-2024”.



Przewodniczący RN BS Brzesko dr Piotr Duda i Prezes BS Brzesko Lech Pikula podczas konferencji.

Dr Grzegorz Brach z Akademii Tarnowskiej zaznajomił widzów z tematyką roli kobiet w początkach działalności polskiej spółdzielczości.

Część ekonomiczną rozpoczęła **prof. dr hab. Ewa Miklaszewska** kierownik Katedry Bankowości i Globalnego Systemu Finansowego Uniwersytetu Ekonomicznego w Krakowie. W swoim wystąpieniu

zaznajomiła słuchaczy z trendami globalnymi i ich lokalnymi oddziaływaniami na banki spółdzielcze. Dwoje pozostałych pracowników Katedry Bankowości i Globalnego Systemu Finansowego Uniwersytetu Ekonomicznego w Krakowie - **dr hab. Mateusz Folwarski**, prof. UEK zarazem członek Rady Nadzorczej Spółdzielni Systemu Ochrony Zrzeszenia BPS zaznajomił publiczność z trendami i rozwojem cyfryzacji Banków Spółdzielczych w Polsce, zaś **dr Krzysztof Kil** zaprezentował wykład *Pozycja konkurencyjna banków spółdzielczych w niestabilnym otoczeniu społeczno-gospodarczym*.

Konferencja spotkała się z dużym zainteresowaniem lokalnych władz i społeczności. Warto zaznaczyć, że patronat nad przedsięwzięciem objęły regionalne portale informacyjne oraz Instytut Pamięci Narodowej w Rzeszowie, Krajowa Rada Spółdzielcza oraz krakowski oddział Telewizji Polskiej. **Piotr. P. Duda**

Nowe rozwiązania w zakresie zarządzania nieruchomościami

Nieodległe uregulowania prawne i digitalizacja wielu obszarów naszej codzienności stawia przed właścicielami i zarządcami nieruchomości nowe wyzwania. Wszelkie informacje dotyczące posiadanej lub zarządzanej nieruchomości będą musiały być bowiem od 2027 r. zapisywane w formie elektronicznej. Mowa tu o specjalnej aplikacji zwanej **Elektroniczną Książką Obiektu Budowlanego (EKOB)**, która została już wdrożona w 2023 r. i całkowicie wyeliminuje dotychczasową formę zapisu „papierowego”.

Cyfrowa Książka Obiektu Budowlanego to nie jedyna ważna zmiana w Prawie budowlanym. Główny Urząd Nadzoru Budowlanego przygotował szereg bezpłatnych szkoleń, dostępnych po zarejestrowaniu się w **Akademii GUNB**, dzięki którym będą mogli Państwo na bieżąco śledzić zmiany oraz nabywać nową wiedzę.

Zachęcamy Państwa do zalogowania się do Akademii oraz zapoznanie się m.in. z bogatym wachlarzem szkoleń, które są dostępne w formie prezentacji multimedialnych. Kursy złożone są z kilku lekcji oraz testów końcowych, które pozwolą Państwu sprawdzić świeżo zdobytą wiedzę, m.in. w zakresie:

- bezpieczeństwa systemów komputerowych - podstawowe zagadnienia,
- Cyfrowej Książki Obiektu Budowlanego w praktyce,
- e-budownictwa. Jak wypełnić i wysłać wniosek?,
- obowiązków właściciela lub zarządcy związanych z utrzymaniem obiektu budowlanego w odpowiednim stanie technicznym,
- odpowiedzialności karnej w rozumieniu przepisów prawa budowlanego,
- protokołów kontroli okresowych instalacji gazowych i przewodów kominowych.

Zarejestruj się w Akademii GUNB <https://akademia.gunb.gov.pl/>



gazeta południowa

czasopismo wrocławskich spółdzielni mieszkaniowych

ISSN 1508-1450

www.gazetapoludniowa.pl

Wychodzimy już 25 lat!

Pierwszy numer „Gazety Południowej” ukazał się we Wrocławiu w sierpniu 1998 roku. Gazeta została stworzona przez działaczy Spółdzielni Mieszkaniowej Wrocław-Południe i grupę wrocławskich dziennikarzy jako forum wymiany myśli poświęcone spółdzielczości mieszkaniowej i prezentujące członkom najważniejsze, a dotyczące ich spółdzielni, informacje. Objęła wówczas swym zasięgiem południową dzielnicę miasta i wyszła w nakładzie 5 tysięcy egzemplarzy. We wstępniku, w 1 numerze, Wacław Dominik, jej ówczesny redaktor naczelny, pisał: *Nie znajdziecie w niej żadnych artykułów z dziedziny wielkiej polityki czy plotek z życia gwiazd. Tym już zajmują się inni. Dla nas najważniejszą sprawą jest jakość życia ludzi mieszkających na południu Wrocławia.*

„Gazeta Południowa” bardzo szybko jednak przestała być gazetą wyłącznie południowej części miasta. Rozszerzała się jej zasięg, rosły też jej nakłady. Już w kolejnym miesiącu do współpracy dołączyły dwie inne wielkie spółdzielnie Wrocławia: SM „Metalowiec” i SM „Cichy Kącik” - partnerzy rozumiejący, jak ważne jest istnienie takiego medium: skoncentrowanego na problematyce spółdzielczej, przedstawiającego istotne dla niej fakty i informacje (ze szczególnym uwzględnieniem zmieniającego się nieustannie prawa), promującego zasady spółdzielczej demokracji i współodpowiedzialności, a także integracji, samopomocy i zwykłej ludzkiej solidarności.

Z czasem liczba współpracujących z gazetą spółdzielni rosła. W swoim najlepszym okresie gazeta była obecna w największych spółdzielniach mieszkaniowych Wrocławia: SM „Wrocław Południe”, SM „Metalowiec”, SM „Cichy Kącik”, SMLW „Energetyk”, SM „Piast”, SM „Kozanów 4” i SM „Wojewodzianka”. Warto wspomnieć, że przez ponad rok - od 1999 do 2001 - wydawana była w cyklu dwutygodniowym. Przekraczało to możliwości finansowe redakcji, od 2001 roku wydawana jest więc jako miesięcznik. Przez te wszystkie lata ukazywała się w nakładzie podstawowym ponad 20 tysięcy egzemplarzy, w ostatnich 10 latach drukowane było 27 tysięcy.



Jestem z Państwu, mieszkańcami wrocławskich spółdzielni mieszkaniowych, już 25 lat! Tak się okazało dzięki, że pierwszy (i dzisiaj jedyny) z brzech tylko tytułów prasowych Wrocławia z takim statusem. Nasza gazeta zmieniła swoje oblicze, zasięg i zawartość, ale nie zmieniła się jedno - przez te ćwierć wieku staraliśmy się dostarczać Państwu ciekawych informacji z życia miasta, nieco rozrywki, komentarzy i - oczywiście - treści i Państwa spółdzielni. Dziękujemy i naszymi publikacjami i mamy uczuć nadzieję, że dostrzeżemy razem następnego.

W pierwszych kilku latach istnienia czasopismo utrzymywało się z reklam, ale dzisiaj, po zmianach na rynku, prawie w całości finansowane jest z wpływów z ogłoszeń i tekstów sponsorowanych zamieszczanych przez współpracujące spółdzielnie.

Gazeta od początku redagowana jest w konwencji pisma miejskiego, unikającego angażowania się w spory polityczne i zajmującego się bezpośrednio sprawami mieszkańców. Tematyka spółdzielcza zajmuje połowę objętości gazety - każda ze spółdzielni, na swoich stronach, publikuje bieżące informacje istotne dla mieszkańców, tj. poświęcone życiu na osiedlach, pracom Zarządu i Rady Nadzorczej, planowanym remontom, działalności domów

kultury. Pozostałe strony gazety zajmuje publicystyka społeczna i kulturalna, reportaże, teksty historyczne i informacje z życia miasta.

W sierpniu 2023 roku „Gazeta Południowa” obchodziła swoje 25-lecie. Przez te ćwierć wieku zmieniło się niemal wszystko: świat wokół, polityczne mariaże, sposoby komunikacji, obyczaje. Pojawiły się nowe technologie i nowe cyfrowe media. Oczywiście, zmieniała się również gazeta. Jednemu jednak pozostaje wierna: idei, by pisać z myślą o ludziach i z dala od salonowej polityki tworzyć płaszczyznę porozumienia, inspiracji i pozytywnych wspólnotowych działań w najbliższym człowiekowi otoczeniu.

Joanna Kaliszek, Krzysztof Dębek

„Gazeta Południowa”
nr 2(350)/luty 2024

W ostatnim, lutowym wydaniu magazynu oprócz istotnych informacji z życia spółdzielczych osiedli wiele miejsca poświęcono problemowi zagubionych i bezpańskich zwierząt. Gdyby czworonogi posiadały czipy, nie byłoby to takim wyzwaniem dla wolontariuszy.



Bezpieczne Mieszkanie

Wzrost cen nieruchomości stanowi poważne wyzwanie finansowe dla wielu osób, utrudniając kupno własnego mieszkania. To częsty powód poszukiwania alternatywnych rozwiązań, takich jak wynajem. Jest to też popularne rozwiązanie obserwowane w młodszym pokoleniu, np. wśród tzw. Millennialsów czy Generacji Z, którzy decydują się często na wynajem zamiast zakupu nieruchomości z powodu większej mobilności zawodowej, mniejszej gotowości do zobowiązań finansowych czy dążenia do elastycznego stylu życia. Rosnąca różnorodność potrzeb mieszkaniowych sprawia, że rynek nieruchomości musi dostosować się do różnych preferencji. Inwestycje w lokale na wynajem mogą generować długoterminowe korzyści finansowe. Stabilny dochód z tytułu czynszu i potencjalny wzrost wartości nieruchomości w czasie sprawiają, że dla wielu inwestorów jest to atrakcyjna opcja.

W rezultacie odpowiedzi na te uwarunkowania można zauważyć, że buduje się coraz więcej nieruchomości z myślą o wynajmie, co odzwierciedla zmieniające się preferencje i potrzeby rynku mieszkaniowego.

Ubezpieczenie wynajmowanego mieszkania jest wartościowym krokiem, który zapewni ochronę przed różnymi nieprzewidywanymi sytuacjami.

Poznaj przewagi naszego produktu



Ubezpieczamy od wszystkich ryzyk w tzw. formule all risk

Odpowiadamy za wszystkie szkody spowodowane zdarzeniami losowymi. Nie wypłacimy odszkodowania tylko za te wydarzenia, które wypiszemy w ogólnych warunkach ubezpieczenia jako wyłączone. To jeden z najszerszych możliwych zakresów ubezpieczenia mieszkania i jego wyposażenia dostępny na rynku.



Odpowiadamy za szkody OC w życiu prywatnym w Polsce i na terenie Europy

Ubezpieczenie OC uchroni ubezpieczonego przed odpowiedzialnością finansową w przypadku zniszczenia mienia osoby trzeciej lub wyrządzenia szkody na osobie przez ubezpieczonego lub jego osoby bliskie.



Odpowiadamy za szkody OC wyrządzone w mieniu najmowanym

Odpowiedzialność cywilna najemcy jest formą ubezpieczenia, która chroni najemcę przed kosztami związanymi z szkodami wyrządzonymi w lokalu mieszkalnym, który wynajmuje. W ramach ubezpieczenia odpowiadamy za szkody, które ubezpieczony bądź jego bliscy wyrządzą w wynajmowanym mieszkaniu.



Chronimy od kradzieży z włamaniem z samochodu drobnych przedmiotów codziennego użytku



Ubezpieczamy szkody powstałe w wyniku rażącego niedbalstwa

Z rażącym niedbalstwem mamy do czynienia, gdy ubezpieczony nie ma zamiaru wyrządzić szkody (wina nieumyślna), ale w wyniku jego zachowania – które narusza pewne normy prawne, społeczne czy zasady bezpieczeństwa – dochodzi do zniszczenia, np. mieszkania. Jedną z najczęstszych przyczyn powstania pożaru w mieszkaniu jest: umyślne podpalenie lub nieumyślne zaproszenie ognia, np. zaśnięcie z tłącym się papierosem czy przy zapalonych świecach; wzniesienie ognia przez dzieci.

Ubezpieczenie OC uchroni Cię przed odpowiedzialnością finansową za zniszczenie własności osoby trzeciej lub jej zranienie.



Ubezpieczamy rower na wypadek rabunku poza miejscem ubezpieczenia, np. podczas przejażdżki



Oferujemy pomoc assistance w jednym z najszerszych możliwych zakresów

Pokrywamy koszty pomocy fachowców, np. hydraulika czy elektryka. Płacimy za robociznę i części zamienne niezbędne do naprawy sprzętu.



Oferujemy rozszerzenie produktu Bezpieczne Mieszkanie o wariant Bezpieczna Rodzina

Ubezpieczenie chroni od następstw nieszczęśliwych wypadków najmującego i jego osoby bliskie.