



**Międzynarodowy
Rok Spółdzielczości**

Spółdzielnie
budują lepszy świat



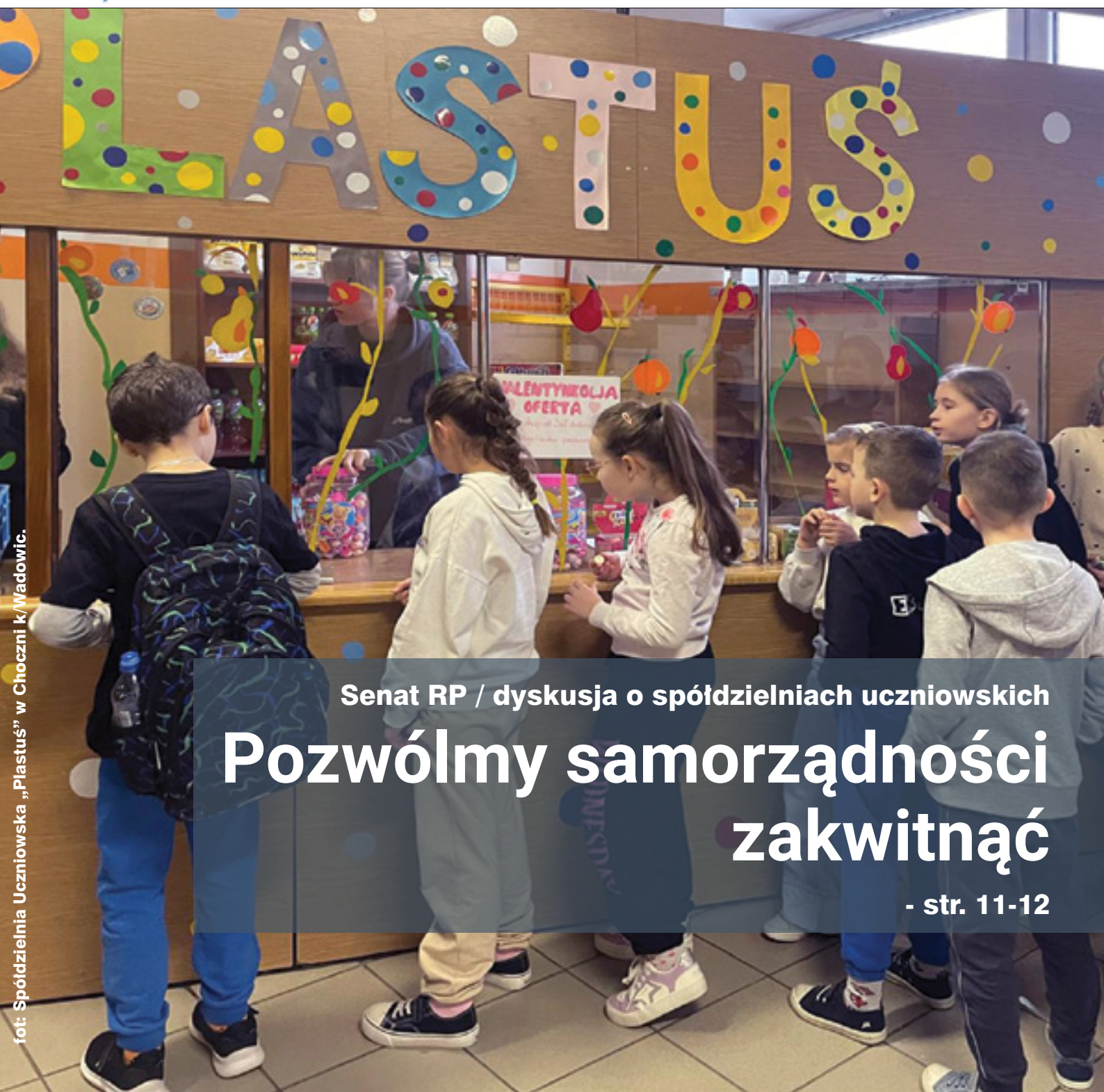
Mariusz Dobrzeński: - Budownictwo mieszkaniowe realizowane przez spółdzielnie mieszkaniowe to do dziś najskuteczniejszy program jaki został zrealizowany w naszym kraju. Trzeba wyciągnąć z tego modelu najlepsze możliwe wnioski... - str. 13



Odpowiedź Ministerstwa Klimatu
i Środowiska na apel ZO KRS - s.4

ISSN 1506-4395 **TECZA POLSKA**

coop MIESIĘCZNIK SPÓŁDZIELCZY nr 2 (311) **luty 2025** cena: 10,80 zł



Senat RP / dyskusja o spółdzielniach uczniowskich
**Pozwólmy samorządności
zakwitnąć**

- str. 11-12

Międzynarodowy Rok Spółdzielczości

Spółdzielnie budują lepszy świat



Medal okolicznościowy

Rok 2025 jest dla spółdzielczości wyjątkowy. Decyzją Organizacji Narodów Zjednoczonych został ogłoszony Międzynarodowym Rokiem Spółdzielczości pod hasłem „Spółdzielnie budują lepszy świat”. ONZ podejmując tę decyzję zwraca uwagę na znaczenie spółdzielni dla realizacji Celów Zrównoważonego Rozwoju, które do roku 2030 mają uczynić nasz świat lepszym miejscem do życia dla milionów ludzi.

O tym, że spółdzielczość to szansa na lepsze życie wiedzieliśmy w Polsce jeszcze przed odzyskaniem niepodległości. Po 1918 roku ruch spółdzielczy rozwijał się dynamicznie i już w 1925 roku po raz pierwszy świętował Międzynarodowy Dzień Spółdzielczości, ustanowiony przez Międzynarodowy Związek Spółdzielczy zaledwie rok wcześniej. W bieżącym roku przypada setna rocznica tego wydarzenia.

Krajowa Rada Spółdzielcza z tej okazji wydała pamiątkowy medal. Na awersie widnieje postać dziewczyny z tęczową flagą - wizerunek ten znajdował się na plakacie, informującym 100 lat temu o pierwszych obchodach Dnia Spółdzielczości w Polsce. Na rewersie medalu znajduje się logo Międzynarodowego Roku Spółdzielczości, opracowane przez ONZ.

Medal dwustronny o średnicy 7 cm, z lakierowanego metalu, pakowany w etui fioletowe w kolorze granatowym.



Cena **60 zł***

*do ceny doliczyć należy koszty przesyłki

Stulecie obchodów Międzynarodowego Dnia Spółdzielczości w Polsce

Zamówienia - tecza.polska@krs.com.pl / informacje - tel.: 22 828 65 11

W DOMU „POD ORŁAMI” str. 4 - 6

COOP W KRAJU str. 7 - 9

- SM „Jedność” w Ostródzie zadbała o seniorów.
- Jubileusz 115-lecia działalności Kujawskiej Spółdzielni Mieszkaniowej w Inowrocławiu.

COOP ZA GRANICĄ str. 10

- Cooperatives Europe w rozmowach o Ukrainie.
- Nowa światowa sieć liderów spółdzielczych CM50.
- Szansa dla młodych przedsiębiorców spółdzielczych.

COOP W PARLAMENCIE str. 11 - 12

ROZMOWA „TECZY POLSKIEJ” str. 13

Rozmowa z Mariuszem Dobrzeńskim
Prezesem Polskiej Izby Inżynierów Budownictwa.

KONTROWERSJE str. 14

SPÓŁDZIELCZOŚĆ PRACY str. 15

SPÓŁDZIELCZOŚĆ FINANSOWA str. 16

Robert Azembski: Cyfryzacja i cyberbezpieczeństwo w BS.

SKOK str. 17

KULTURA str. 18 - 19

Katowicka Spółdzielnia Mieszkaniowa - Kultura i rekreacja dla 17 osiedli.

HISTORIA str. 20 - 22

dr Adam Piechowski: Edward Milewski - zapomniany spółdzielca-poeta

Warto przeczytać

Z początkiem roku Krajowa Rada Spółdzielcza kilkakrotnie występowała w różnych sprawach związanych z działalnością spółdzielni rolniczych i wiejskich. Zabrała głos m.in. w sprawie umowy handlowej „Mercosur”, w sprawie limitów dla gospodarstw przy stosowaniu ekoschematów, a także refundacji podatku rolnego dla spółdzielni dotkniętych ubiegłoroczną powodzią - str. 5



Jakie narzędzia wdrażają banki spółdzielcze, aby chronić swoich klientów przed cyberatakami? Zrzeszenia opracowały szereg instrumentów mających przeciwdziałać zagrożeniom, pracują też nad wdrożeniem unijnej dyrektywy DORA, której głównym założeniem jest wzmocnienie odporności cyfrowej banków - str. 16

Paragraf Spółdzielczy:

Przemysław Kępka:
Pełnomocnik spółdzielni - str. I

Artur Puławski:
Ujęcie aktywów trwałych w księgach - definicja, klasyfikacja i wycena - str. III

Roksana Kowalska:
Odszkodowanie za wywłaszczenie nieruchomości gruntowych w użytkowaniu wieczystym, a GZM - str. V

Michał Radziejewski:
- Niezgodność z prawem przekształcania spółdzielni w spółki prawa handlowego (cz.5) - str. VI

Wydawca:

KRAJOWA RADA SPÓŁDZIELCZA
ul. Jasna 1, 00-950 Warszawa
tel.: 22 596 43 00
www.krs.org.pl
e-mail: krs@krs.org.pl

Redakcja
tel./fax: 22 828 65 11
e-mail: tecza.polska@krs.com.pl

Miesięcznik Spółdzielczy „Tęcza Polska”

Prezes Zarządu

dr inż. Mieczysław Grodzki
tel.: 22 827 13 16, fax: 22 827 43 21

Członkowie Zarządu

Waldemar Broś, tel.: 22 372 03 72
Ryszard Jaśkowski, tel.: 22 440 82 02
Tomasz Jórdeczka, tel.: 33 814 54 73
Marek Kowalski, tel.: 43 821 51 44

TECZA POLSKA

MIESIĘCZNIK SPÓŁDZIELCZY / lipiec 2025

Redaktor Naczelny:

Klementyna Zygarowska - Tomza

Autorzy artykułów:

dr Adam Piechowski,
Przemysław Kępka,
Robert Azembski, Roksana Kowalska,
Artur Puławski, Michał Radziejewski,

Prenumerata

na dowolny okres u Wydawcy.
Materiałów niezamówionych nie zwracamy





W piśmie tym **Michał Łęski** Zastępca Dyrektora Departamentu Odnawialnych Źródeł Energii Ministerstwa Klimatu i Środowiska odnosi się do poszczególnych postulatów przekazanych przez KRS:

1. Umożliwienie powstawania spółdzielni energetycznych na terenach miejskich.

Ministerstwo Klimatu i Środowiska, mając na uwadze postulaty dotyczące rozszerzenia obszaru działania spółdzielni energetycznych na obszary gmin miejskich, w ramach prac nad projektem ustawy o zmianie ustawy o inwestycjach w zakresie elektrowni wiatrowych oraz niektórych innych ustaw (UD89), zaproponowało stosowną zmianę w art. 38e ustęp 1 pkt 1 ustawy OZE. W toku prac legislacyjnych nad projektem ustawy, ta inicjatywa ustawodawcza Ministerstwa Klimatu i Środowiska otrzymała negatywną opinię ze strony Ministerstwa Rolnictwa i Rozwoju Wsi.

Propozycja przepisów dotyczących rozszerzenia obszaru działania spółdzielni energetycznych na obszary gmin miejskich została zawarta w projekcie ustawy o zmianie ustawy o promowaniu wytwarzania energii elektrycznej w morskich farmach wiatrowych oraz niektórych innych ustaw (nr UD162 w wykazie prac legislacyjnych i programowych Rady Ministrów), którego konsultacje obecnie trwają.

2. Usunięcie kryterium związanego z pokryciem w ciągu roku nie mniej niż 70% potrzeb własnych spółdzielni energetycznej i jej członków.

Oceniając zasadność tego postulatu należy wziąć pod uwagę, że przedmiotem działalności spółdzielni energetycznej jest wytwarzanie energii elektrycznej i równoważenie zapotrzebowania energii elektrycznej na potrzeby własne spółdzielni energetycznej i jej członków. Mając powyższe na uwadze ustawodawca założył, że korzystanie z preferencyjnego systemu wsparcia będzie możliwe w przypadku, gdy energia elektryczna produkowana w ramach spółdzielni zapewni pokrycie w ciągu roku nie mniej niż 70% potrzeb własnych spółdzielni energetycznej oraz jej członków. Należy zaznaczyć, że nadwyżki energii elektrycznej produkowanej przez spółdzielnię energetyczną są wprowadzane do sieci elektroenergetycznej, która stanowi „wirtualny magazyn”. Żle dobrana moc instalacji do potrzeb spółdzielni energetycznej i jej członków będzie skutkowałą wprowadzaniem do sieci

Spółdzielnie energetyczne w gminach miejskich

Ministerstwo Klimatu odpowiada

W styczniowym wydaniu „Tęcza Polskiej” informowaliśmy o apelu Zgromadzenia Ogólnego KRS do władz państwowych w sprawie zmiany art. 38e ustawy o OZE i umożliwienia spółdzielniom mieszkaniowym zakładania spółdzielni energetycznych w gminach miejskich („TP” nr 1/2025, s. 8). W dniu 12 lutego br. stanowisko w tej sprawie przekazało Ministerstwo Klimatu i Środowiska.



elektroenergetycznej dużych nadwyżek energii, podczas gdy celem tej współpracy powinno być dążenie do jak najwyższej autokonsumpcji energii wytwarzanej lokalnie na małym obszarze.

Mając jednak na względzie postulaty dotyczące złagodzenia tego warunku, w ustawie z dnia 17 sierpnia 2023 r. o zmianie ustawy o odnawialnych źródłach energii oraz niektórych innych ustaw (Dz.U. 2023 poz. 1762) wprowadzono rozwiązanie mające służyć zachęceniu społeczności lokalnych do torzenia spółdzielni energetycznych, polegające na czasowym obniżeniu tego progu do 40%. Ewentualne dalsze zmiany w tym zakresie powinny być poprzedzone analizami uzasadniającymi takie rozwiązania.

3. Zniesienie ograniczeń lokalizacyjnych do obszaru 3 gmin w celu umożliwienia prowadzenia działalności spółdzielni energetycznych na większym obszarze, tzn. przynajmniej obszarze funkcjonowania danego Operatora Systemu Dystrybucji.

Uprzejmie wyjaśniam, że ograniczenie możliwości działania spółdzielni do obszaru trzech gmin wynika z roli jaką ustawodawca przewidział dla spółdzielni energetycznych w rozwoju energetyki lokalnej.

Ideą spółdzielni energetycznych jest zapewnienie korzyści jej członkom, w tym energii tańszej niż na rynku poprzez wykorzystanie lokalnie dostępnych zasobów energetycznych. W wyniku współpracy prowadzonej w ramach spółdzielni energetycznej zwiększa się bezpieczeństwo energetyczne jej członków, gdyż energia zużywana i bilansowana jest lokalnie, na małym obszarze. Współpraca członków polegająca na wspólnym użytkowaniu instalacji OZE, w przypadku energii elektrycznej pozwala na znaczące obniżenie ich dotychczasowych rachunków za energię. Dzieje się tak, z uwagi na szereg bonifikat przewidzianych w ustawie z dnia 20 lutego 2015 roku o odnawialnych źródłach

energii (Dz.U. z 2024 r. poz. 1361 z późn. zm.), którymi objęte jest korzystanie z energii elektrycznej wytworzonej w ramach spółdzielni. Bonifikaty te dotyczą zarówno opłat zmiennych za usługę dystrybucyjną jak i zwolnienia z obowiązku przedstawiania do umorzenia prezesowi URE, świadectw pochodzenia.

Bardzo istotnym elementem wsparcia funkcjonowania spółdzielni energetycznych, jest system opustów. System ten pozwala na magazynowanie nadmiaru energii elektrycznej wyprodukowanej we własnych źródłach OZE w sieci energetycznej i odbieranie jej w okresie 12 miesięcy od momentu wprowadzenia do sieci. W przypadku wystąpienia w danej godzinie nadwyżki produkcji energii nad jej zużyciem, jest ona rozliczana ze sprzedawcą energii w stosunku ilościowym 1 do 0,6. Oznacza to, że w ramach nadwyżki za każdą jednostkę energii wprowadzonej do sieci, spółdzielnia energetyczna odbiera z powrotem 0,6 jednostki.

Jak wynika z powyższego opisu spółdzielnie energetyczne korzystają z preferencyjnego systemu wsparcia, którego celem jest stymulowanie współpracy na poziomie gmin, na lokalnych obszarach, gdzie stała dostępność taniej energii jest szczególnie ważna ze względu na często trudne uwarunkowania społeczno-gospodarcze. Mając na uwadze powyższe uwarunkowania ten postulat nie może zostać uwzględniony.

Chcę także podkreślić, że Ministerstwo Klimatu i Środowiska stale monitoruje funkcjonowanie spółdzielni energetycznych i tworzy korzystne ramy prawne do ich dynamicznego rozwoju, a niezbędne zmiany w regulacjach prawnych będą dokonywane wraz z rozwojem tego rynku.

Z wyrazami szacunku

Michał Łęski
Zastępca Dyrektora Departamentu
Odnawialnych Źródeł Energii
Ministerstwa Klimatu i Środowiska

✓ 27 stycznia br. Krajowa Rada Spółdzielcza skierowała do Prezesa Rady Ministrów Donalda Tuska pismo wyrażające dezaprobatę środowiska spółdzielczego wobec zapisów negocjowanego obecnie projektu umowy o wolnym handlu między Unią Europejską a Wspólnym Rynkiem Południa (Mercosur). Obradująca 26 listopada ub.r. Rada Ministrów w swojej uchwale także wyraziła sprzeciw Polski wobec dotychczasowych wyników negocjacji warunków umowy. Wskazała, że umowy podpisywane przez Unię Europejską z innymi państwami muszą spełniać podstawowy warunek - muszą być bezpieczne dla konsumentów i rolników. Ta umowa nie spełnia tego warunku oraz nie gwarantuje bezpieczeństwa i jakości żywności, ani bezpieczeństwa rozwijania polskich gospodarstw.

Jak podkreślił Prezes Zarządu KRS: *Proponowana umowa, mimo potencjalnych korzyści dla części sektorów, spowodowałaby jednak postępującą destabilizację większości segmentów produkcji rolno-spożywczej, szczególnie w branżach mięsnych (drobiu i wółowiny) oraz cukru i produktów mlecznych. Produkty z krajów Mercosur w większości nie spełniają standardów UE, w tym norm bezpieczeństwa żywności, przez co są znacznie tańsze. Ministerstwo Rolnictwa i Rozwoju Wsi wskazuje, że przyjęcie umowy w obecnym kształcie doprowadzi do wyparcia z unijnego rynku europejskich producentów, w tym polskich spółdzielni rolniczych, na rzecz dostawców z państw Mercosur. W ocenie KRS umowa UE-Wspólny Rynek Południa jest wysoce szkodliwa dla polskiego rolnictwa, branży spożywczej oraz spółdzielni rolniczych.*

Mając to na uwadze KRS zgadza się ze stanowiskiem Rządu RP sprzeciwiającym się podpisaniu tej umowy handlowej. Jednocześnie mamy nadzieję, że wysiłki polskiego Rządu oraz trwająca obecnie Prezydencja Polski w Unii Europejskiej spowodują, że umowa UE-Mercosur nie zostanie podpisana. □



✓ W piśmie z 16 grudnia ub.r. Ministerstwo Rolnictwa i Rozwoju Wsi poinformowało, że uwzględniło propozycję Krajowej Rady Spółdzielczej dotyczącą zniesienia limitu obszaruowego 300 ha dla RSP, które aplikowały o pomoc za stosowanie ekoschematów Planu Strategicznego WPR 2023-2027. Spółdzielcy postulowali, aby w przeliczeniach obszaru uwzględniana była liczba zrzeszonych członków.

Ministerstwo oznajmiło, że 30 października br. na posiedzeniu Komitetu Monitorującego PS WPR przyjęto uchwałę wprowadzającą zmiany w opisach ekoschematów, polegające na dodaniu zapisu, że łączny limit powierzchni na gospodarstwo, do którego będą przyznawane płatności wynosi 300 ha i stanowi sumę wszystkich realizowanych ekoschematów obszarowych, praktyk lub wariantów, przy czym limit ten nie dotyczy ekoschematu „Retencjonowanie wody na trwałych użytkach zielonych”.

Dziękując za tę przychylną decyzję, pismem z dnia 28 stycznia 2025 r. Prezes Zarządu KRS jednocześnie zwrócił się do Ministra Rolnictwa i Rozwoju Wsi z prośbą o udzielenie informacji na jakim etapie są prace włączające Rolnicze Spółdzielnie Produkcyjne w wyżej wymienioną pomoc z uwzględnieniem liczby członków tych spółdzielni. Jak podkreślił: *Członkowie Komisji Spółdzielczości Rolniczej Zgromadzenia Ogólnego KRS poparli jednogłośnie w przyjętym stanowisku apel KRS przekazany Panu Ministrowi pismem z dnia 27 listopada 2024 r. dotyczącym udzielania pomocy RSP w ramach ekoschematów, z uwzględnieniem liczby członków spółdzielni.*

Po uzyskaniu odpowiedzi, KRS prześle uzyskane informacje Związkowi Spółdzielczym, z prośbą o przekazanie zrzeszonym spółdzielniom. □



zapraszamy na szkolenie online:

12 marca 2025 r. / godz. 9.00-13:00

platforma szkoleniowa ClickMeeting

Rachunkowość i analiza sprawozdań finansowych dla sporządzających i kontrolujących

Prowadzący: Artur Puławski lustrator, audytor i analityk finansowy, autor artykułów związanych z rachunkowością spółdzielni, wykładowca tematyki związanej z raportowaniem finansowym i pozafinansowym.

Szkolenie ma na celu przedstawienie informacji przydatnych podczas analizy finansowej spółdzielni zarówno przez kontrolujących, jak i sporządzających sprawozdania finansowe. W jego trakcie zostaną przedstawione najistotniejsze elementy związane z raportowaniem finansowym, jak i identyfikowaniem istotnych ryzyk w systemie rachunkowości spółdzielni.

**Szczegóły: szkolenia@krs.com.pl
tel. 22/ 596 45 56**



Sprawa opłat za wieczyste użytkowanie gruntów

Krajowa Rada Spółdzielcza wystąpiła w dniu 4 lutego br. do Ministra Rozwoju i Technologii Krzysztofa Paszyka z prośbą o umożliwienie podmiotom działającym na gruntach należących do samorządu terytorialnego uzyskania bonifikaty w opłatach za użytkowanie wieczyste z uwzględnieniem okresu użytkowania.

Jak zauważa Prezes Zarządu KRS, znowelizowana w maju 2023 roku Ustawa o gospodarce nieruchomościami wskazuje, że w przypadku nieruchomości stanowiących własność Skarbu Państwa przy jednorazowej płatności cena gruntu będzie wynosiła 20-krotność (a w przypadku płatności na raty 25-krotność) kwoty stanowiącej iloczyn dotychczasowej stawki procentowej opłaty rocznej z tytułu użytkowania wieczyste go oraz wartości nieruchomości gruntowej na dzień zawarcia umowy sprzedaży.

Jeśli chodzi o nieruchomości stanowiące własność jednostek samorządu terytorialnego cena gruntu zostanie ustalona na podstawie dotychczasowej stawki procentowej opłaty rocznej oraz wartości nieruchomości gruntowej, przy czym nie może być niższa od tej stawki i nie może być wyższa od wartości nieruchomości gruntowej.

Mając powyższe na uwadze, zwracamy się do Pana Ministra z wnioskiem o przyjęcie rozwiązania przy uzyskiwaniu przekształcenia we własność nieruchomości JST z bonifikatą uwzględniającą dotychczasowy okres użytkowania nieruchomości m.in. wniesione opłaty za użytkowanie wieczyste.

Jednocześnie wskazany w noweli ustawy termin składania wniosków o w/w przekształcenie upływał z końcem sierpnia 2024 r. Termin ten, w przypadku spółdzielni rolniczych przypadł na okres intensywnych prac polowych, co uniemożliwiło złożenie wniosków przez część spółdzielni. Biorąc powyższe pod uwagę, zwracam się do Pana Ministra z prośbą o czasowe przywrócenie terminu, aby dać szansę w/w podmiotom na złożenie wniosku.

W związku z brakiem decyzji administracyjnych dotyczących złożonych już wniosków, mimo upływu terminów określonych w KPA, zwracam się do Pana Ministra z prośbą o informację zwrotną odnośnie przewidywanego czasu rozpatrzenia wniosków, jeśli Ministerstwo posiada takie informacje?

✓ 13 lutego br. KRS poinformowała Ministra Infrastruktury o problemach z rejestracją ciągników MTZ „Belarus” wyprodukowanych po 1 stycznia 2016 r. Ciągniki takie posiada m.in. część rolniczych spółdzielni produkcyjnych.

KRS podkreśla, że ...ciągnąca się od kilku lat sprawa sądowa, która stała się głośna w środowisku rolniczym, a której finał właśnie obserwujemy, będzie miała negatywne konsekwencje dla wielu rolników, użytkujących w/w ciągniki Belarus. Problem dotyczy ok. 7 tys. ciągników.

Naszym zdaniem, skoro w/w ciągniki zostały zarejestrowane w Polsce przez uprawniony do tego organ państwowy, pomimo nie spełniania przez zamontowane w nich silniki rygorystycznych norm emisji spalin, problem nie może być wyłącznie przerzucony na producentów rolnych (...).

Biorąc powyższe pod uwagę, zwracamy się do Pana Ministra z wnioskiem o umożliwienie rolnikom i spółdzielniom, dalszego użytkowania ciągników „Belarus”. Stanowią one niewielki odsetek wszystkich ciągników użytkowanych w Polsce. Należy mieć też na uwadze, że w małych i średnich gospodarstwach rolnych brakuje środków finansowych na sprzęt rolniczy wysokiej klasy, spełniający najwyższe normy emisji spalin. Rolnicy, a także RSP, nabywały ciągniki w dobrej wierze, często na kredyt, które były dla tych podmiotów ekonomicznie uzasadnionym wyborem (...).

✓ Również w dniu 13 lutego br. KRS interweniowała u Ministra Rolnictwa w sprawie odmowy refundowania III i IV raty podatku rolnego za rok 2024 rolniczym spółdzielni produkcyjnym dotkniętym w ubiegłorocznym powodzi.

W piśmie czytamy: Producenti rolni – osoby fizyczne, którzy przedstawili protokoły strat powodziowych zatwierdzone przez Wojewodę oraz nakazy płatnicze podatku rolnego, otrzymali już stosowną refundację. Natomiast producenci rolni, będący osobami prawnymi, w tym RSP, mimo posiadania identycznych dokumentów o stratach w wyniku powodzi, lecz wykazujących podatek rolny w deklaracji podatkowej, otrzymały decyzje odmowne ARiMR, uzasadniając to brakiem nakazu płatniczego.

W oficjalnych deklaracjach rządowych zapewniano, że wszyscy poszkodowani producenci rolni, niezależnie od formy prawnej działalności rolniczej, otrzymają pomoc finansową w jednakowym zakresie. Powyższe decyzje ARiMR wskazują, że przyjęto inną praktykę, że szkoda dla rodzin rolniczych zrzeszonych w spółdzielniach RSP (...).

Kalendarium:

✓ 11-14 lutego - Międzynarodowe Targi Budownictwa i Architektury „BUDMA”. Międzynarodowe Targi Poznańskie.

✓ 19 lutego - posiedzenie Komisji Lustracji Spółdzielczej ZO KRS.

✓ 20 lutego - posiedzenie Komisji Spółdzielczości Mieszkaniowej ZO KRS.

✓ 20 lutego - spotkanie organizacyjne Przedstawicieli Terenowych KRS.

✓ 21 lutego - posiedzenie Parlamentarnego Zespołu ds. Spółdzielczości Mieszkaniowej.

✓ 21 lutego - posiedzenie Grupy ds. prawnych Krajowego Komitetu Rozwoju Ekonomii Społecznej.

✓ 22 lutego - uroczystość z okazji jubileuszu 100-lecia działalności Banku Spółdzielczego w Wąsewie.

✓ 24-25 lutego - gala jubileuszowa z okazji 15-lecia działalności Warmińsko-Mazurskiego Związku Rewizyjnego Spółdzielni Mieszkaniowych w Olsztynie. Hotel „Anders” w Starych Jabłonkach k/Ostródy.

✓ 25 lutego - posiedzenie Komisji Legislacji Spółdzielczej ZO KRS.

✓ 25 lutego - szkolenie: „Rachunkowość w spółdzielniach”. Organizator - Krajowa Rada Spółdzielcza.

✓ 27 lutego - posiedzenie Komisji Samorządu Spółdzielczego i Promocji ZO KRS.

✓ 27 lutego - szkolenie: „Nowe obowiązki dla spółdzielni w świetle ustawy o ochronie sygnalistów - najnowsze stanowiska MRPiPS co do statusu członków spółdzielni w świetle ustawy o ochronie sygnalistów”. Organizator - Krajowa Rada Spółdzielcza.



Spomlek z Radzyna Podlaskiego na targach Gulfood 2025 (źródło: Facebook Spomlek)

✓ Pięć polskich wiodących spółdzielni mleczarskich wzięło udział w w największych światowych targach żywności Gulfood 2025 w Dubaju. Podczas Targów, które odbyły się w dniach 17-21 lutego br. zaprezentowało się aż 5,5 tys. wystawców ze 190 krajów. Polskę reprezentowało 61 firm branży spożywczej, a wśród nich „Mlekovita”, „Mlepol”, „Spomlek”, OSM Piątka i OSM Łowicz. Stoisko branży mleczarskiej zorganizowała Polska Izba Mleka w ramach projektu „Targi Gulfood” finansowanego z Funduszu Promocji Mleka.

✓ 10 lutego br. w wykazie prac legislacyjnych i programowych Rady Ministrów pojawiło się omówienie Projektu ustawy o zmianie ustawy o spółdzielniach mieszkaniowych oraz niektórych innych ustaw, nad którym pracuje Ministerstwo Rozwoju i Technologii. Projekt zawiera m.in. propozycję uregulowania problemu pełnomocnictw na walnych zgromadzeniach SM. Zdaniem resortu pełnomocnikiem powinna być wyłącznie osoba bliska członka, o której mowa w art. 2 ust. 5 u.s.m., tj. zstępny, wstępny, rodzeństwo, dzieci rodzeństwa, małżonek, osoba przysposabiająca i przysposobiona oraz osoba, która pozostaje faktycznie we wspólnym pożyciu.

Ministerstwo postuluje także wyłączenie stosowania art. 15zzzz ustawy „co-vidowej” w odniesieniu do spółdzielni mieszkaniowych, co ma zagwarantować członkom możliwość udziału w stacjonarnym walnym zgromadzeniu.

Przewidywany termin przyjęcia projektu przez Radę Ministrów to I lub II kwartał bieżącego roku.

Spółdzielczy patroni bieżącego roku



✓ Rok 2025 jest nie tylko Międzynarodowym Rokiem Spółdzielczości, ale także Wielkopolskim Rokiem Stanisława Staszyc i ogólnopolskim rokiem Stefana Żeromskiego. Obie te postacie są związane z ruchem spółdzielczym.

W bieżącym roku przypada 270 rocznica urodzin Stanisława Staszyc nazywanego ojcem polskiej spółdzielczości z racji założenia w 1816 r. w Towarzystwa Rolniczego Hrubieszowskiego. Zarząd woj. wielkopolskiego chce uczcić ten jubileusz, a na organizację wydarzeń kulturalnych przeznaczył budżet w wysokości 4 mln 300 tys. zł.



W bieżącym roku przypada także setna rocznica śmierci Stefana Żeromskiego. Autor „Ludzi bezdomnych”, sympatyk spółdzielczości i twórca nazwy „Społem” znalazł się w gronie patronów 2025 roku Sejm RP podjął w tym celu stosowną uchwałę w dniu 24 lipca 2024 r.

Flagi Spółdzielcze

Wymiary flag:

75 x 125 100 x 160

cena: cena:

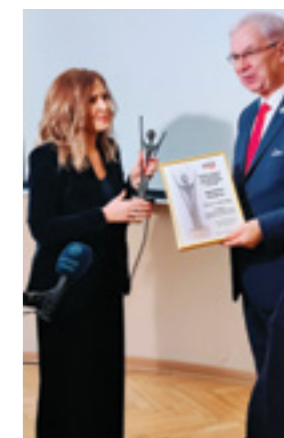
60 zł brutto 70 zł brutto



Zamówienia:
tecza.polska@krs.com.pl

✓ 22 stycznia br. w Muzeum Historii Spółdzielczości w Polsce odbyła się uroczystość wręczenia nagrody dziennikarskiej im. Aleksandra Małachowskiego Agnieszce Gozdyrze prowadzącej w TV „Polsat” autorski program „Debata Gozdyry”. Agnieszka Gozdyra jest absolwentką polonistyki Uniwersytetu Warszawskiego i studiów podyplomowych z zakresu PR w Szkole Głównej Handlowej. Debiutowała w Radio „Kolor”, następnie związała się ze stacjami telewizyjnymi, kolejno TVP i „Polsat News”. W swoim programie komentuje wydarzenia polityczne ze świata i z Polski, także te najbardziej kontrowersyjne, zapraszając polityków, analityków i specjalistów z różnych dziedzin.

Nagroda im. Aleksandra Małachowskiego przyznawana jest przez Unię Pracy za niezależność dziennikarską. Wręczenia statuetki dokonali senator RP Waldemar Witkowski i Prezes Stowarzyszenia Dziennikarzy RP Jerzy Domański, redaktor naczelny Tygodnika „Przeгляд”.



Tekst jednolity ustawy
z dnia 16 września 1984 r.

Prawo spółdzielcze

według stanu prawnego na dzień 1 stycznia 2024 roku.

W cyklu „Biblioteczka Krajowej Rady Spółdzielczej ukazał się tekst jednolity ustawy z dnia 16 września 1984 r. Prawo spółdzielcze według stanu prawnego na 1 stycznia 2024 roku. Mamy nadzieję, że ta podręczna broszurka będzie pomocna w codziennej pracy organów spółdzielni.

20 cena: **zł brutto**

zamówienia: tecza.polska@krs.com.pl

Ogólnopolskie Spotkanie Konferencyjno-Szkoleniowe

Zapewnienie poprawnej i bezpiecznej eksploatacji oraz konserwacji instalacji elektrycznych w spółdzielczych budynkach wielorodzinnych.

Wytwarzania energii elektrycznej z instalacji OZE należącej do spółdzielczego budynku wielolokalowego



Zeskanuj kod i dołącz do spotkania

Warszawa / 13 marca 2025 / EXPO XXI

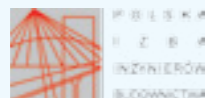
Możliwość udziału online - **KLIKNIJ**



Tegoroczny targom „Światło” towarzyszy cykl szkoleń i warsztatów skierowanych m.in. do zarządców budynków wielorodzinnych. Podczas szkolenia 13 marca br. po raz pierwszy zaprezentowany zostanie zalecany wzór protokołu z okresowej kontroli obiektu budowlanego w zakresie stanu technicznego instalacji elektrycznych i piorunochronnych.

Zdobądź wiedzę, która pozwoli na uniknięcie błędów i sprawi, że spółdzielnia będzie zadowolona z zastosowanych rozwiązań technicznych, kosztów ich wykonania i eksploatacji, a przeprowadzone działania inwestycyjne spotkają się z uznaniem mieszkańców.

Organizatorzy:



Centrum Wystawiennicze EXPO XXI
ul. Prądzyńskiego 12/14, 01-222 Warszawa

- 9.30 - 9.40 - powitanie uczestników - *Mieczysław Grodzki, Prezes Zarządu KRS*
- 9.40 - 10.20 - Zasady poprawnej i bezpiecznej eksploatacji oraz konserwacji instalacji elektrycznych - *inż. Ireneusz Ruszel, ekspert SEP.*
- 10.20 - 11.10 - Wykonywanie pomiarów instalacji elektrycznej i przedstawienie wzorów protokołu pomiarów - *inż. Ireneusz Ruszel, ekspert SEP.*
- 11.10 - 11.40 - Przedstawienie wzoru ostatecznego protokołu opracowanego i zalecanego przez Polską Izbę Inżynierów Budownictwa z okresowej kontroli obiektu budowlanego. Kontrola okresowa raz na 5 lat w zakresie stanu technicznego instalacji elektrycznych i piorunochronnych - *Przewodniczący Zespołu: dr hab. inż. Jacek Szer, mgr inż. Renata Staszak.*
- 11.40 - 12.20 - Obniżenie kosztów utrzymania i poprawa efektywności energetycznej budynków wielorodzinnych dzięki instalacji wentylacji mechanicznej z odzyskiem ciepła - *Mikołaj Przybyła, Stowarzyszenie Fala Renowacji.*
- 12.20 - 13.50 - przerwa na zapoznanie się z ofertą Wystawców Targów
- 13.50 - 14.30 - Rozwiązania fotowoltaiczne i magazyny energii dla instalacji w budynkach spółdzielczych zabudowy wielorodzinnej - *Tomasz Racki, SPE.*
- 14.30 - 15.20 - Jak płacić mniej za ogrzewanie i ciepłą wodę czyli metoda optymalizacja zużycia przy zachowaniu komfortu cieplnego - *inż. Tomasz Nocoń.*
- 15.20 - 15.40 - Nowoczesne rozwiązania i zintegrowane podejście do obniżania kosztów eksploatacji budynków wielorodzinnych i biurowych *Marcin Łączyński, PIIB i KRS.*
- 15.40 - 16.00 - podsumowanie - *Mieczysław Grodzki, Prezes Zarządu KRS.*



Spółdzielcy z Kujawskiej Spółdzielni Mieszkaniowej w Inowrocławiu uhonorowani przez Krajową Radę Spółdzielczą odznaką „Zasłużony Działacz Ruchu Spółdzielczego”.

W uroczystym spotkaniu wzięło udział ponad 350 osób: przedstawiciele samorządu lokalnego i spółdzielczego, członkowie oraz byli i obecni pracownicy KSM, kontrahenci z firm współpracujących, reprezentanci służb miejskich itp. Krajową Radę Spółdzielczą reprezentował Prezes Zarządu Mieczysław Grodzki, obecny był także Prezes Zarządu Regionalnego Związku Rewizyjnego Spółdzielni Mieszkaniowych w Bydgoszczy Zbigniew Sokół. Władze miasta reprezentował Wiceprezydent Inowrocławia Szymon Lepski, przybyli też przedstawiciele 10 samorządów, na terenach których znajdują się zasoby KSM. Galę prowadził Oliwier Janiak, dziennikarz, prezenter telewizyjny i konferansjer.

Witając wszystkich uczestników spotkania Prezes Zarządu Kujawskiej SM Ewa Sobczyk podkreśliła, że Spółdzielnia zawsze była integralną częścią miasta i nie zapomina o swoich korzeniach. Z maleńkiej, z kilkoma zaledwie budynkami, rozrosła się do wielkiej spółdziel-

Kujawska Spółdzielnia Mieszkaniowa w Inowrocławiu Największa i najstarsza w mieście

Jubileuszową Galą, która odbyła się w dniu 24 stycznia br. w Teatrze Miejskim w Inowrocławiu Kujawska Spółdzielnia Mieszkaniowa zakończyła trwające od połowy ubiegłego roku obchody 115-lecia swojej działalności. Jej początki sięgają 1910 roku, a dziś jest to największa spółdzielnia mieszkaniowa w mieście, którą zamieszkuje co trzeci mieszkaniec Inowrocławia.

ni mieszkaniowej, której zasoby to dziś 290 budynków z 15 tysiącami mieszkań, wiele pawilonów handlowych, 1220 garaży i inny imponujący majątek własny. Zrzesza dziś ponad 17,5 tys. członków i zatrudnia ponad 220 osób.

Idea spółdzielczości jest nam bardzo bliska. Chcemy mieć wpływ na jej szerzenie, angażujemy się we wszelkie działania, które ten cel realizują. Byliśmy jednym z członków założycieli Regionalnego Związku Rewizyjnego Spółdzielni Mieszkaniowych w Bydgoszczy.

Dbamy o interes naszych członków, szanujemy też interesy firm, z którymi współpracujemy. Dla wielu jesteśmy klientem strategicznym kupując nawet ponad 40 proc. ich produkcji lub usług. Zawsze płacimy na czas, nawet jeśli nam nie wszyscy płacą w terminie - podkreśliła Ewa Sobczyk. - 115 lat istnienia KSM to dowód na to, że spółdzielczość jest świetną formą gospo-

darowania, odporną na wstrząsy i zawirowania polityczne, i gospodarcze.

Dla upamiętnienia swojej rocznicy Spółdzielnia wydała dwutomowy album - monografię pt. „Nasz wspólny dom”, opracowany przez regionalistę Piotra Strachanowskiego. Jak podkreślano w czasie uroczystości, książka może posłużyć nawet za przewodnik turystyczny po miejscach, które KSM zmieniła i upiększyła przez 115 lat swojego gospodarowania w Inowrocławiu.

Jubileusz stał się okazją do gratulacji i wręczenia odznaczeń. Prezes Zarządu KRS uhonorował Kujawską Spółdzielnię Mieszkaniową Pucharem Krajowej Rady Spółdzielczej, wręczył też „Złote Odznaki Spółdzielczość Polska” i odznaczenia „Zasłużony Działacz Ruchu Spółdzielczego”.

Jubileusz uświetniły występ artystyczny duetu mistrzów tańca towarzyskiego, a prawdziwą niespodzianką dla gości był koncert zespołu „Kombi”. Duże wrażenie zrobił także tort w kształcie budynku, w którym znajduje się siedziba KSM. W teatralnych kuluarach można było też zobaczyć wystawę prac nadesłanych na konkurs „Moje osiedle - tu mieszkam, tu żyję”.

Od lewej: Prezes Zarządu KRS Mieczysław Grodzki, uhonorowani „Złotą Odznaką Spółdzielczość Polska” Stanisław Parada, Zdzisław Bielecki i Janina Grzegorek, Prezes KSM Ewa Sobczyk i Prezes RSRSM w Bydgoszczy Zbigniew Sokół.



Spółdzielnia Mieszkaniowa „Jedność” w Ostródzie wyposażała w czujniki czadu mieszkania seniorów, którzy ciepłą wodę podgrzewają przez gazowe piecyki przepływowe. - Pozyskaliśmy na ten cel kwotę 10 tys. zł od sponsora i zakupiliśmy 100 czujników tlenu, które następnie zostały zamontowane w mieszkaniach - mówi Leszek Klonowski Prezes Zarządu SM „Jedność” w Ostródzie. - Skorzystały na tym przede wszystkim osoby starsze, często z orzeczeniami o niepełnosprawności. Muszę przyznać, że byli bardzo wzruszeni troską Spółdzielni o

Spółdzielnia Mieszkaniowa „Jedność” w Ostródzie Zadbali o bezpieczeństwo seniorów

ich zdrowie i bezpieczeństwo. Był to dla nich miły gest przed świętami Bożego Narodzenia, gdyż to właśnie wtedy pracownicy naszej administracji odwiedzali seniorów w ich mieszkaniach i montowali czujniki. Co najważniejsze - czujniki te już kilka razy zadziałały.

Montaż detektorów czadu od listopada 2024 roku jest obowiązkiem dla właścicieli nowowbudowanych loka-

li mieszkalnych na mocy Rozporządzenia Ministra Spraw Wewnętrznych i Administracji. Natomiast od 2026 roku obejmie on lokale usługowe - handlowe, produkcyjne, magazynowe i hotele, a od 2030 r. - wszystkie istniejące już mieszkania. W Polsce każdego roku, z powodu zatrucia tlenkiem węgla pochodzącym z gazowych grzejników wody przepływowej, umiera ok. 100 osób. ☐

Cooperatives Europe w rozmowach o Ukrainie

Organizacje spółdzielcze, w tym najważniejsza europejska - Cooperatives Europe - od dawna angażowały się w pomoc Ukrainie dotkniętej rosyjską agresją. Biorą też udział w różnego rodzaju spotkaniach i dyskusjach dotyczących przyszłego przystąpienia tego kraju do UE.



W dniu 10 grudnia ub.r. odbyło się 16. już posiedzenie Platformy Społeczeństwa Obywatelskiego UE-Ukraina, w którym uczestniczyli też przedstawiciele Cooperatives Europe. Platforma, spotykająca się regularnie, skupia przedstawicieli Europejskiego Komitetu Ekonomiczno-Społecznego (EKES-u), europejskich sieci społeczeństwa obywatelskiego (do nich właśnie zaliczana jest nasza organizacja spółdzielcza) i ukraińskich stowarzyszeń obywatelskich.

Celem spotkań jest wymiana poglądów na temat stanu realizacji Układu o Stowarzyszeniu Unii Europejskiej z Ukrainą (podpisanego w 2017 r.), który wymienia m. in. zatrudnienie, politykę społeczną i równość szans oraz budowę społeczeństwa obywatelskiego, a więc to, co leży również w zakresie zainteresowań Cooperatives Europe. W wyniku dyskusji formułowane są zalecenia przekazywane do Rady Stowarzyszenia, organu szczebla ministerialnego państw członkowskich UE i Ukrainy.

Podczas grudniowego spotkania dyskusje koncentrowały się wokół kluczowych obszarów Układu, w tym na jednolitym rynku, na wysiłkach na rzecz odbudowy i autentycznym dialogu zainteresowanych stron podczas negocjacji.

Cooperatives Europe wyraziła satysfakcję z włączenia przedstawicieli spółdzielczości do dialogu i do udziału w pracach nowo utworzonych grup roboczych Platformy w Ukrainie. Podkreśliła również potrzebę uznania roli spółdzielni nie tylko w określonych sektorach gospodarki, ale ogólnie jako odrębnego modelu biznesowego, który może przyczynić się do realizacji szerszych celów Układu. Rola spółdzielni w rozwoju Ukrainy i jej integracji z UE powinna być, zdaniem Cooperatives Europe, w pełni doceniona i wykorzystana. (AP)

Nowa światowa sieć liderów spółdzielczych CM50

Z inicjatywy Międzynarodowego Związku Spółdzielczego 22 stycznia br. odbyło się spotkanie inauguracyjne Koła Liderów Spółdzielni i Towarzystw Wzajemnościowych (CM50), które zgromadziło 35 liderów tych organizacji z całego świata, w tym wielu z listy największych 300 spółdzielni Światowego Monitora Spółdzielczego.

Stworzenie tej nowej sieci jest jednym z elementów strategii MZS na rzecz zwiększenia udziału spółdzielczości w rynku zgodnie z celami Agendy ONZ na rzecz Zrównoważonego Rozwoju 2030 oraz Międzynarodowego Roku Spółdzielczości 2025. Koło Liderów będzie bronić spółdzielczego i wzajemnościowego modelu biznesowego na scenie globalnej, pokazując jego potencjał w zakresie przyspieszenia realizacji celów zrównoważonego rozwoju. Zamierza też przedstawić Kartę i Plan Zobowiązań spółdzielczości podczas Drugiego Światowego Szczytu Rozwoju Społecznego ONZ, który odbędzie się 4-6 listopada br. w Katarze.

Wśród szczegółowych celów CM50 wymienia się działania na rzecz wspierania wzrostu i innowacji spółdzielczości, zachęcanie rządów do jej wspierania, wpływanie na politykę globalną i promowanie spółdzielni jako katalizatora zmian.

Pierwsze spotkanie zakończyło się zobowiązaniem liderów CM50 do wspólnej pracy na rzecz zwiększenia widoczności, wpływu i oddziaływania spółdzielni i towarzystw ubezpieczeń wzajemnych, tak by spółdzielczy model biznesowy był na świecie w pełni uznawany. Jak powiedział Dyrektor Generalny MZS Jeroen Douglas: *frekwencja na pierwszym spotkaniu przekroczyła moje oczekiwania (...). CM50 może być naszym własnym Davos, jako odpowiedź na globalną oligarchię super-bogactw, która zagraża demokracji, pokojowi i integracji gospodarczej. Nadszedł czas, aby pokazać światu, że inny model jest możliwy - model, który zasługuje na większy udział w globalnej gospodarce. MZS z dumą gości CM50.* (AP)

Szansa dla młodych europejskich przedsiębiorców spółdzielczych

Nagroda dla Młodych Europejskich Przedsiębiorców (*Young European Entrepreneur Award*) przyznawana jest przez Dyрекcję Generalną ds. Rynku Wewnętrznego, Przemysłu, Przedsiębiorczości i MŚP (DG GROW) Komisji Europejskiej młodym przedsiębiorcom z UE za nowatorskie pomysły i przełomowe rozwiązania biznesowe. Obejmuje reprezentantów wszystkich typów podmiotów gospodarczych, w tym spółdzielni.

Jak podkreśla Cooperatives Europe, której jednym z celów jest promowanie spółdzielczości wśród młodzieży, nagroda ta stanowi ogromną szansę dla młodych spółdzielców na zdobycie widoczności, wsparcia i finansowania dla ich innowacyjnych pomysłów. Spółdzielcze starty i młodzi liderzy spółdzielni, którzy zostaną zakwalifikowani w konkursie do grupy 10 finalistów, będą mogli skorzystać z dostosowanych do ich potrzeb szkoleń w zakresie preinkubacji i akceleracji rozwoju o wartości do 20 tys. Euro, coachingu eksperckiego i możliwości nawiązywania kontaktów podczas kluczowych wydarzeń UE, takich jak Zgromadzenie MŚP w Danii w listopadzie br. Pięciu najlepszych finalistów będzie również miało szansę zaprezentować swoje pomysły na żywo podczas Dni Przemysłu UE, które w tym roku odbędą się w Polsce - w Rzeszowie. Organizatorzy pokryją wszystkie koszty podróży.

Cooperatives Europe gorąco apeluje do młodych spółdzielców o udział w konkursie by zaprezentować, w jaki sposób ich unikatowe modele biznesowe wywierają wpływ na życie społeczne i gospodarcze w Europie. Zgłoszenia są otwarte do 14 marca 2025 r. opr. A. Piechowski



W posiedzeniu wzięli udział członkowie obu senackich komisji, a także przedstawiciele Ministerstwa Finansów, Ministerstwa Rodziny Pracy i Polityki Społecznej oraz instytucji zainteresowanych tematyką edukacji ekonomicznej. Krajową Radę Spółdzielczą reprezentował Prezes Zarządu Mieczysław Grodzki, obecni byli także Michał Krakowiak z biura Zarządu Krajowego Związku Banków Spółdzielczych, Anna Bulka - szefowa Fundacji Rozwoju Spółdzielczości Uczniowskiej (FRSU) reprezentująca także Krajowy Komitet Rozwoju Ekonomii Społecznej, przedstawiciele Biura Rzecznika Praw Dziecka, Związku Miast Polskich i Związku Powiatów Polskich, GUS i inni.

Szczegółowa regulacja...

Przedstawienia i omówienia projektu dokonali kolejno senatorowie Waldemar Witkowski i Krzysztof Kwiatkowski podkreślając, że spółdzielnia uczniowska to przede wszystkim praktyczna forma edukacji ekonomicznej, a nie działalność gospodarcza. Stawianie jej w jednym rzędzie z przedsiębiorstwami jest nieporozumieniem i krzywdą dla młodych ludzi, którzy chcieliby założyć taką spółdzielnię i prowadząc sklepik uczyć się przedsiębiorczości w praktyczny i ciekawy sposób. Przywołując ponad 100-letnie tradycje spółdzielczości uczniowskiej (pierwsza SU została założona w 1900 roku) senator Kwiatkowski posłużył się cytatami z Janusza Korczaka - *Dlaczego nie mamy możliwości wcześniej nauczać dziecka czym jest pieniądź, wynagrodzenie za pracę, aby czuło wartość niezależności, którą daje zarobek, aby poznało złe i dobre strony posiadania*, oraz Władysława Grabskiego - *Edukacja ekonomiczna stanowi fundament dobrobytu narodowego i osobistego*. Jednocześnie podkreślił, że Senat chce wesprzeć takie inicjatywy. - Właśnie skończył się Rok Edukacji Ekonomicznej. Wszyscy wiemy, jak dobre efekty miała na tym polu spółdzielczość uczniowska, chcemy więc nadać jej ramy instytucjonalne - powiedział Przewodniczący Senackiej Komisji Edukacji.

Na konieczność uregulowania działalności SU zwracali uwagę uczestnicy spotkania. Zauważyli, że obecne przepisy i procedury dotyczące finansów i podatków hamują nawet najszczytniejsze inicjatywy. - W szkołach nie prowadzi się już zbiórek pieniędzy np. na ubezpieczenia dzieci. Rodzi się szereg problemów: kto ma odpowiadać za środki zgromadzone przez spółdzielnię? Jak będzie uregulowana jej gospodarka? Co z ro-



Senacki projekt ustawy o zmianie ustawy Prawo oświatowe

Pozwólmy samorządności zakwitnąć

W dniu 21 stycznia br. w Senacie RP na wspólnym posiedzeniu Komisji Ustawodawczej i Komisji Edukacji dyskutowano o projekcie zmian w ustawie Prawo Oświatowe (druk senacki nr 236). Projekt zgłoszony przez grupę 12 senatorów reprezentowanych przez senatora Waldemara Witkowskiego, członka Zgromadzenia Ogólnego KRS, ma ułatwić zakładanie i działalność spółdzielni uczniowskich w szkołach.



dzicami, którzy dążą do przejrzystości finansów przekazywanych dzieciom?

Prezes Zarządu KRS Mieczysław Grodzki podkreślił, że temat od lat czeka na regulację. - W Polsce działa dziś około tysiąca spółdzielni uczniowskich, a ich opiekunowie wciąż są narażeni na wątpliwości prawno - organizacyjno - skarbowe. Choć w styczniu 2019 roku szef KAS opublikował interpretację, że spółdzielnia uczniowska jest działalnością edukacyjną i nie musi posiadać własnego NIP i REGON, nie płaci też podatków, to i tak władze szkolne podchodzą do tematu bardzo ostrożnie - stwierdził Prezes Zarządu KRS.

O konieczności doprecyzowania przepisów mówiła też Prezes FRSU Anna Bulka wskazując, że to właśnie szkoła jest najważniejszą instytucją regulującą działalność spółdzielni uczniowskich, a regulacja - w tym stworzenie definicji SU - ułatwi życie dyrektorom szkół i opiekunom. Tego samego zdania był przedstawiciel Biura Rzecznika Praw Dziecka Łukasz Korzeniowski. - Spółdzielnie działają dziś na zasadach zwyczajowych, przy regulacjach lakonicznych, co się nie sprawdza w praktyce - stwierdził. - Ustawa powinna jasno określić, że przepisy podatkowe nie obowiązują SU, należy też uregulować też inne tematy, choćby sprawę rękojmi na towary... A także

...status prawny, zdolność do czynności prawnych, samodzielność na gruncie przepisów podatkowych... - wyliczał z kolei przedstawiciel Związku Powiatów Polskich. - Nie podoba mi się, że wzorcowy statut SU miałoby stworzyć MEN, bo wygląda to na przerzucanie obowiązków.

...czy więcej swobody?

Dyskusja skupiła się więc na zakresie planowanej regulacji. Senacki projekt jedynie zarysowuje tematykę działalności SU, nie dając odpowiedzi na pytania stawiane w czasie posiedzenia. Senator Joanna Sekuła podkreśliła: - Idea spółdzielczości uczniowskiej jest faktem i przez dziesiątki lat nic jej nie zabiło. Natomiast próby uregulowania tej działalności były już podejmowane, niestety bezskutecznie. Być może błąd tkwił w chęci zbyt szczegółowego uregulowania? Może należałoby ograniczyć ingerencję ustawową do minimum i postawić na samorządność szkoły oraz decyzję dyrekcji? To bardzo ważne, abyśmy uwierzyli, że dyrektor jest osobą najodpowiedniejszą do inicjowania w szkole działalności niezwiązanej bezpośrednio z realizacją programu nauczania. Jeśli chce, to poradzi sobie także z quasi-przedsiębiorstwem jakim jest

spółdzielni. Pozwólmy samorządności zakwitnąć - podkreśliła. Senator **Marek Borowski** ujął to jeszcze bardziej syntetycznie: - Koty trzeba głaskać, ale nie wolno ich zagłaskać. Jeśli ustawa ma iść w kierunku bardzo szczegółowych regulacji, to może lepiej zostawić temat w spokoju? Przewodniczący Senackiej Komisji Edukacji podkreślił, że głosy które piętrzą problemy rachunkowe i podatkowe nie pomagają w rozwiązaniu problemu i odbiera je jako próbę „utopienia” inicjatywy - a na to nie ma zgody.

Nie tylko „biznes”

Jeszcze jedno podejście do spółdzielni uczniowskich wybrzmiało w czasie posiedzenia i dotyczyło ono zasadniczych celów spółdzielczości. Jeżeli są to quasi-przedsiębiorstwa, to czy mają uczyć przedsiębiorczości w której liczy się mają przede wszystkim wyniki i sukces? Czy powinny wdrażać młodych ludzi do działania na rynku i ścigania się z konkurencją? Senator **Adam Szejnfeld** zadał pytanie - czy w szkole może działać tylko jedna spółdzielnia na zasadzie monopolu. Zaproponował przy tym, by odejść od nazwy spółdzielnia uczniowska. Jego zdaniem organizacje działające obecnie w szkołach „nie mają nic wspólnego ze spółdzielczością” i są raczej stowarzyszeniami prowadzącymi działalność gospodarczą. Wywołało to sporo głosów polemicznych, wskazujących na znaczenie słowa „spółdzielnia”. Przedstawiciel

KZBS **Michał Krakowiak** podkreślił, że idea spółdzielca to nie tylko działalność gospodarcza, ale także społeczna. Spółdzielnie uczniowskie od ponad 100 lat prowadzone były nie dla „biznesu”, ale po to, by uczyć młode pokolenie czym jest wspólnota, budowanie zaufania. Są miejscami, w których buduje się tkankę społeczną i wdraża model oparty na współpracy, który w Polsce wciąż jest niedoceniany. Dlatego w projekcie ustawy nie można wspominać wyłącznie o przedsiębiorczości i działalności gospodarczej, ale także o społecznej funkcji SU, bo ma to ogromne znaczenie.

Wizja działalności w szkole kilku konkurujących ze sobą spółdzielni uczniowskich wzbudziła zaciekawienie uczestników, ale **Anna Bulka** Prezes Fundacji Rozwoju Spółdzielczości Uczniowskiej wyjaśniła, że jeśli nawet w jednej placówce oświatowej istnieje kilka spółdzielni, to zwykle każda z nich ma zupełnie inny zakres działalności

i nie ma między nimi żadnej walki konkurencyjnej. Senator **Waldemar Witkowski** dodał, że w obecnych realiach alternatywą dla sklepików uczniowskich najczęściej są niestety tylko automaty z niezdrowymi przekąskami oraz słodyczkami, stojące na korytarzach i przynoszące zyski jakimś firmom.

Ponieważ połączone komisje nie zakończyły pierwszego czytania projektu, przewodniczący obradom senator **Krzysztof Kwiatkowski** podsumowując dyskusję podkreślił, że intencją wnioskodawców było danie impulsu do rozwoju spółdzielni uczniowskich, których w polskich szkołach jest obecnie ok. tysiąca. - Opracowaliśmy projekt ramowy, wyznaczający jedynie kierunkowe, a nie szczegółowe rozwiązania - podkreślił. Prace będą kontynuowane na kolejnym posiedzeniu, a uczestnicy dyskusji mają miesiąc na przgotowanie pisemnych uwag do projektu. (KZ)

W konsultacjach projektu wzięły udział następujące instytucje: Ministerstwo Edukacji Narodowej, Ministerstwo Rodziny, Pracy i Polityki Senioralnej, Ministerstwo Finansów, Krajowa Rada Spółdzielcza, Krajowy Związek Banków Spółdzielczych, Fundacja Rozwoju Spółdzielczości Uczniowskiej, Związek Nauczycielstwa Polskiego, Krajowa Rada Regionalnych Izb Obrachunkowych, Prezes GUS, Związek Powiatów Polskich, Unia Miasteczek Polskich, Związek Województw RP, Urząd Marszałkowski Województwa Lubelskiego, Śląski Związek Gmin i Powiatów. Wszystkie opinie dostępne są na stronie senat.gov.pl

Krajowa Rada Spółdzielcza zaprasza
na szkolenie online:

17 marca 2025 r.

godz. 9.00-13:00

na platformie szkoleniowej
ClickMeeting

**Odpowiedzialność członków
organów spółdzielni za ewentualne
nieprawidłowości w księgowości**

**w świetle ustawy o rachunkowości i stanowiska Ministerstwa Finansów
- zapewnienie bezpieczeństwa prawnego organom spółdzielni**

Szczegóły: szkolenia@krs.com.pl
tel. 22/ 596 45 56.

Prowadzący:
prof. ucz. dr Piotr Pałka



O powodzi, wsparciu i budownictwie mieszkaniowym...



Inżynierowie pospieszyli z pomocą

Rozmowa z **Mariuszem Dobrzeńskim**
Prezesem Polskiej Izby Inżynierów Budownictwa

twa zaangażowanych w działania PIIB, czy rozmawialiście z nimi po tych działaniach w terenie ?

- Reakcje były bardzo pozytywne. Wiele osób wyraziło wdzięczność za naszą pomoc. Przeprowadziliśmy również ankietę wśród uczestników działań pomocowych, z której wynika, że 99 proc. badanych uważa, że warto, aby PIIB dalej angażowała się w podobne inicjatywy. To dla nas bardzo mocny sygnał, że tą ścieżką trzeba podążać dalej.

■ Czy możecie podzielić się przykładami konkretnych miejscowości, które zostały szczególnie dotknięte powodzią?

- Jest wiele łamiących serce przykładów. Najtrudniejsza sytuacja była w Kotlinie Kłodzkiej, gdzie został przerwany wał na tamie w Stroniu Śląskim. Żywiol spowodował ogromne zniszczenia zarówno w gminie Stronie Śląskie, gminie Łądek Zdrój, jak i gminie Kłodzko. Wiele zalanych terenów było również na Opolszczyźnie, gdzie bardzo ucierpiały gminy Głuchołazy oraz Lewin Brzeski. To były zatrważające obrazy. Ludzkie tragedie.

■ Wspomniał Pan, że skala tego żywiołu zaskoczyła wielu, wyobrażam sobie, że w związku z tym nie była to pomoc łatwa do zorganizowania. Jakie były główne wyzwania logistyczne podczas realizacji tych działań?

- Największym wyzwaniem była koordynacja pracy ponad 800 inżynierów, którzy zgłosili się jako wolontariusze. Po mobilizacji ludzi musieliśmy zrobić wszystko, aby ten wysiłek nie poszedł na marne i szranki zostały w jak najlepszy sposób przeprowadzone. Musieliśmy również opracować nową dokumentację i formularze, a także wdrożyć system informatyczny do archiwizacji dokumentów.

■ Odchodząc na chwilę od tematyki powodzi zapytam Pana jako eksperta o kolejne reformy mieszkalnictwa w naszym kraju. Jak Pan widzi przyszłość tego sektora?

- Bez poważnych rozwiązań systemowych nie uda się poprawić dostępności mieszkań. Mówię tutaj szczególnie o ludziach młodych, dla których próg wejścia w samodzielne życie staje się coraz bardziej nieosiągalny. Uważam, że to właśnie mieszkalnictwo spółdzielcze powinno być jedną z podstawowych osi napędzających dostawę nowych mieszkań na rynek.

■ Z tego jednak co widzimy, największy ciężar jest położony na dopłaty do kredytów, które śrubują ceny mieszkań. To dobry kierunek?

- To należy zmienić. Budownictwo realizowane przez spółdzielnie mieszkaniowe to do dziś najskuteczniejszy program jaki został zrealizowany w naszym kraju. Nie był wolny od błędów, natomiast trzeba wyciągnąć z tego modelu najlepsze możliwe wnioski, postawić ponownie na prefabrykację, która jest bardzo skuteczną i taną formą budowania. Pozwala ona dodatkowo standaryzować powstające budynki, co w zderzeniu z „Zielonym Ładem” będzie bardzo ważną kwestią. Musimy myśleć zarówno o kosztach powstawania budynku, jak i o późniejszej eksploatacji. Spółdzielnie budują dla siebie, więc po pierwsze: dbają o ceny, po drugie: dbają o wykonanie i co najważniejsze - starają się nie dopuścić do dalszych problemów związanych z późniejszym użytkowaniem swoich budynków. Tu gwarancja nie kończy się po pięciu latach i później nikogo nie interesuje co się dzieje z budynkiem. Spółdzielnie mieszkaniowe to zdecydowanie przyszłościowy kierunek.

■ Na drodze do takiego rozwiązania stoi wiele problemów...

- Poszczególne grupy interesów ciągną w swoją stronę. Nie od dziś wiadomo, że nieruchomości to szalenie dochodowy rynek, do tego w Polsce traktowany jako lokata kapitału. Czym szybciej się jednak zdecydujemy na zmianę kursu, tym lepiej dla nas wszystkich. Demografia naszego kraju to absolutna katastrofa - dzietność jest na jednym z najniższych poziomów w Europie. Już niedługo nie będzie miał kto kupować tych pięknych, nowych mieszkań w świeżo wybudowanych osiedlach.

■ Dziękuję za rozmowę.

rozmawiał: *Radosław Wojnowski*

Nowy obowiązek, o którym wciąż mówi się zbyt mało

Tekstylna „bomba” z opóźnionym zapłonem...

Groźnie brzmiący tytuł felietonu jest niestety adekwatny do sytuacji jaka powstała z początkiem nowego roku. Ma ona związek z wejściem w życie unijnej dyrektywy 2018/81, zmieniającej dyrektywę odpadową z 2008 r. Na jej podstawie samorządy lokalne nakładają na mieszkańców obowiązek przekazywania zużytych tekstyliów do Punktów Selektywnej Zbiórki Odpadów Komunalnych, a jednocześnie zabraniają wyrzucania ich do pojemników na odpady zmieszane.

Naruszenie tego zakazu skutkować będzie nałożeniem na spółdzielnie mieszkaniowe zryczałtowanej opłaty przewidzianej za gromadzenie niesegregowanych odpadów. Ustawodawca nie przewidział natomiast specjalnych pojemników dla powstałej tym samym dodatkowej frakcji.

Ze strony różnych organizacji zrzeszających zarządców nieruchomości (nie tylko spółdzielczych) wielokrotnie apelowano o zmianę lub uzupełnienie Ustawy z dnia 13 września 1996 r. o utrzymaniu czystości i porządku w gminach - aby zasady i organizacja segregacji odpadów tekstylnych były doregulowane poprzez dodanie dodatkowego pojemnika lub worka i wprowadzenie obowiązku jego odbioru przez firmy wywożące i utylizujące lub poddające recydingowi odpady. W opinii Związku Rewizyjnego Spółdzielczości Mieszkaniowej RP skierowanej do Ministerstwa Klimatu i Środowiska, zastosowanie przepisów zobowiązujących gminy jedynie do przyjmowania odpadów tekstylnych w Punktach Selektywnego Zbierania Odpadów Komunalnych spowoduje, że będą trafiały one do innych pojemników, powiększając stopień niesegregowania odpadów, a tym samym narażając mieszkańców na sankcje w postaci zwiększonych opłat.

Takie obawy są bardzo prawdopodobne, co potwierdzają dotychczasowe postanowienia sądów, w tym Naczelnego Sądu Administracyjnego, który m.in. wydał w tego typu sprawie wyrok w dniu 19 maja 2022 r. (sygn. FSK/4930/21). W sentencji czytamy: *wykazanie chociażby jednego przypadku nieprzestrzeżenia przyjętej zasady segregacji odpadów pociąga za sobą obowiązek nałożenia na podmiot zainteresowany opłaty właściwej dla nieselektywnego zbierania odpadów*. Podobnych rozstrzygnięć spraw sądowych niestety jest dużo.

Ustawowe i regulaminowe zapisy nie precyzują jaka ilość zanieczyszczeń jest dopuszczalna - gminy nie muszą



więc uszczegóławiać warunki segregacji. Tymczasem nowe przepisy dotyczą wszelkiej odzieży, obrusów, firan, zasłon, kocy, narzut, prześcieradeł itd. Uzasadnione jest więc domaganie się wprowadzenia do ustawy jednolitych, obowiązujących na terenie całego kraju warunków uznania zbiórki odpadów za selektywną (np. dopuszczalny wskaźnik procentowy zanieczyszczeń). To z zapisów ustawy powinno wynikać zobowiązanie gmin do odbioru odpadów tekstylnych - nie tylko z PSZOK-ów, ale również z altan i innych miejsc przeznaczonych na gromadzenie odpadów przez mieszkańców. Z ustawy powinno również wynikać zastosowanie odpowiednio oznaczonego pojemnika lub worków.

Przykład Katowic

Z doświadczeń Katowickiej Spółdzielni Mieszkaniowej wynika, że z obowiązku segregacji odpadów nie wszyscy mieszkańcy wywiązują się prawidłowo mimo zagrożenia sankcjami. Jeśli więc pojawi się nowy problem, wynikający w mojej opinii z ułomnego rozwiązania sposobu gromadzenia i odbioru odpadów tekstylnych, to „bomba” społecznego oburzenia w końcu wybuchnie z całą mocą. Władze Katowic uznają aktualne, minimalistyczne rozwiązanie za wystarczające, jednak życie szybko zweryfikuje utopijne założenie, że

mieszkańcy sami będą wywozić swoje tekstylne odpady do PSZOK-ów. Regulamin nie przewiduje bowiem odbioru i wywozu tego typu odpadów przez Miejskie Przedsiębiorstwo Gospodarki Komunalnej z altan śmietnikowych i innych miejsc wyznaczonych na pojemniki lub kontenery. Według pracowników Urzędu Miasta oraz MPGK przyczyną jest brak finansowania. W obecnie obowiązującej opłacie ryczałtowej nie wliczono kosztów wynikających z dodatkowych pojemników, czy też worków, oraz kosztów pracy przy odbiorze odpadów tekstylnych i ich transportu do PSZOK-ów. Na nic się zdały propozycje, by gromadzić i odbierać tekstylia wg. harmonogramu z miejsc do tego wyznaczonych - podobnie, jak to się ma z tzw. dużymi gabarytami. Problemu nie rozwiąże też przekazywanie odzieży do pojemników wystawianych w różnych miejscach przez PCK, Caritas, czy też inne firmy zajmujące się działalnością charytatywną. Przekazywane tam tekstylia powinny być czyste i nadające się do dalszego użytku. Niechciane tekstylia będą prawdopodobnie porzucane lub pakowane do pojemnika na odpady zmieszane, a ułomny system doprowadzi do częstszego stosowania sankcji na zasadzie zbiorowej odpowiedzialności.

Media i samorządy milczą o sprawie

Przy okazji chciałbym zwrócić uwagę na kompletny brak działań informacyjno-edukacyjnych w przestrzeni publicznej o problemie, jaki powyżej opisuję. Przez cztery lata od podjęcia przez Radę Miasta Katowice uchwały dotyczącej nowego sposobu odbioru odpadów tekstylnych i odzieży nie spotkałem się z żadnymi miejskimi informacjami - np. ulotkami, czy też plakatami upowszechniającymi wiedzę o tak istotnej zmianie dotyczącej odbioru odpadów tekstylnych. Nie napotkałem (albo mi umknęły) materiałów prasowych. Państwa ocenie pozostawiam tę sytuację, w której mieszkańcom przez cztery lata nie przybliżono w przystępny sposób wiedzy o nowych zasadach.

Zbigniew Olejniczak

Autor jest Zastępcą Prezesa Zarządu oraz Zastępcą Dyrektora ds. Gospodarki Zasobami Katowickiej Spółdzielni Mieszkaniowej

Wyjazd szkoleniowo-integracyjny pracowników ZLSP

Plany i podsumowania

W dniach 3-5 lutego br. pracownicy Związku Lustracyjnego Spółdzielni pojechali na Roztocze na wyjazd szkoleniowo-integracyjny. W przerwach między szkoleniami zwiedzili Szczepieszyn i Zamość, skosztowali też miejscowych specjałów w Zagrodzie Guciów.



ści. Ważnym elementem jego obchodów będzie sesja naukowa zorganizowana na prośbę Prezydenta CECOP Giuseppe

Gueriniego w Krakowie w dniu 28 maja. Będzie towarzyszyła Walnemu Zgromadzeniu CECOP z udziałem komisarzy Unii Europejskiej.

Uczestnicy poznali także zaangażowanie Związku i zrzeszonych spółdzielni w rozwój ekonomii społecznej. Udział przedstawicieli ZLSP w Stałej Konferencji Ekonomii Społecznej oraz w związanych z nią komisjach i komitetach pozwala na bieżąco śledzić zmiany przepisów i oferty dla podmiotów sektora ekonomii społecznej, a następnie przekazywać je spółdzielniom.

Tadeusz Bartkowski Przewodniczący Rady Nadzorczej Związku z uwagą przysłuchiwał się omawianym tematom. W swoim wystąpieniu podziękował pracownikom za ich działania i życzył powodzenia w realizacji planów.

Odbył się także konkurs fotografii wykonanych przez uczestników podczas wyjazdu. A ponieważ rolę gospodarza wzięła na siebie także Delegatura Regionalna ZLSP w Rzeszowie, wszyscy uczestnicy otrzymali upominki przygotowane przez jej pracowników. □

Spotkanie noworoczne kadry kierowniczej ZLSP

Z podziękowaniem za ubiegły rok

30 stycznia br. członkowie Rady Nadzorczej i pracownicy ZLSP odbyli spotkanie noworoczne w warszawskim Domu Spółdzielczości Pracy.

Prezes Janusz Paszkowski podsumował wydarzenia ubiegłego roku i przedstawił plany na bieżący rok. Podkreślił, że w 2025 roku odbędzie się Zjazd Statutowy ZLSP, a przygotowania do niego już się rozpoczęły - pierwszy raz wezmą w nim udział przedstawiciele wszystkich spółdzielni zrzeszonych w Związku. Następnie Główna Księgowa Dorota Piskorz omówiła wyniki finansowe, działania remontowo-inwestycyjne przybliżyła Wiceprezes Bożena Piaskowy. Działania delegatury w Warszawie przedstawił Dyrektor Jacek Pszkit, a o remoncie w Kielcach opowiedziała Anna Przynarowska. Przewodniczący Rady Nadzorczej ZLSP Tadeusz Bartkowski przedstawił opinię Rady na temat działań ZLSP w 2024 roku, a dziękując za wykonaną pracę złożył najserdeczniejsze życzenia. Spotkanie zakończyło wspólne wyjście do warszawskiego „Konesera”. □



✓ Powołane w dniu 14 stycznia 2025 roku Krajowe Centrum Edukacji Ekonomicznej pracuje obecnie nad stworzeniem Koalicji na Rzecz Edukacji Ekonomicznej. Związek Lustracyjny Spółdzielni został zaproszony tej Koalicji. Jednym z pierwszych działań w ramach podjętej współpracy jest współorganizacja konkursu dla spółdzielni uczniowskich pod hasłem „Wkład naszej spółdzielni uczniowskiej w edukację ekonomiczną jej członków i społeczności szkolnej”, który zostanie rozstrzygnięty podczas kongresu inauguracyjnego działania Krajowego Centrum Edukacji Ekonomicznej w kwietniu br. Informacje o konkursie można znaleźć na stronach internetowych organizatorów, na stronie Fundacji Rozwoju Spółdzielczości Uczniowskiej www.frsu.pl i pod telefonem Fundacji: 506 222 040 □

Cyfryzacja i cyberbezpieczeństwo w spółdzielczości bankowej

Sektor banków spółdzielczych sprawnie wdraża nowe technologie, unowocześniając usługi oraz poszerzając wachlarz produktów. Banki wprowadzają innowacje coraz częściej we współpracy ze swoimi bankami zrzeszającymi. Zrzeszenia inicjują również działania mające na celu zabezpieczenie informatyczne banków i ich klientów.

Bank BPS pracuje nad sukcesywnym rozwojem i udostępnianiem bankom spółdzielczym Zrzeszenia BPS technologii poprawiających efektywność operacyjną i jakość obsługi klientów. Priorytetami są: cyfryzacja, bezpieczeństwo i automatyzacja procesów.

Pierwszym projektem zrzeszeniowym są *Funkcjonalności Kartowe Online* (FKO). Polega on na wprowadzaniu we wszystkich bankach Zrzeszenia BPS nowej wersji systemu kartowego, umożliwiającego klientom kompleksowe i „online” zarządzanie swoimi kartami. Klienci banków spółdzielczych zyskują dzięki temu dostęp do nowoczesnych rozwiązań płatniczych, takich jak np. karta wielowalutowa i karta wirtualna. Cały proces wnioskowania o wydanie albo zablokowanie zgubionej karty, czy o zmianę limitów płatności, zostaje przeniesiony do kanałów online. Dla klientów oznacza to nie tylko szybkość, ale również większe bezpieczeństwo korzystania z kart bankowych.

Nie mniej istotnym krokiem w stronę cyfryzacji jest budowa *Zrzeszeniowej Hurtowni Danych*, która usprawni sprawozdawczość i analitykę, umożliwiając m.in. automatyzację oceny zdolności kredytowej klientów oraz wdrożenie zaawansowanych modeli scoringowych.

Równolegle rozwijane są rozwiązania w obszarze cyberbezpieczeństwa, wśród których kluczową inicjatywą jest *Zrzeszeniowy Security Operations Center* (SOC). Jego zadaniem jest ciągły monitoring systemów bankowych, analiza zdarzeń w czasie rzeczywistym oraz szybkie reagowanie na potencjalne zagrożenia. Dzięki skali działania, obejmującej 307 banków spółdzielczych oraz Bank BPS, SOC umożliwia wdrożenie najnowocześniejszych systemów zabezpieczeń, na które pojedyncze banki nie mogłyby sobie pozwolić. Banki zyskują dostęp do zaawansowanych rozwiązań, takich jak systemy ochrony przed złośliwym oprogramowaniem, analiza logów z urządzeń, skanowanie podatności oraz

testy socjotechniczne. Bank BPS wdrożył także system *Threat Intelligence* zbierający informacje o zagrożeniach w cyberprzestrzeni. Warto też wspomnieć, że część banków grupy BPS utrzymuje standard dostępności cyfrowej WCAG (*Web Content Accessibility Guidelines*), co oznacza, że dostosowały one swoje strony internetowe do wytycznych banku zrzeszającego.

Dla cyfryzacji i dla cyberbezpieczeństwa

W obliczu dynamicznej cyfryzacji i rosnących cyberzagrożeń, również Banki Spółdzielcze SGB intensywnie pracują nad unowocześnieniem swojej oferty i wzmocnieniem bezpieczeństwa. W ostatnich latach wdrożyły, samodzielnie lub wspólnie ze swoim bankiem zrzeszającym, cały komplet płatności mobilnych. SGB-Bank udostępnił aplikację SGB Mobile znacząco zwiększając w ten sposób dostęp klientów do wielu usług bankowych. Aplikacja ta została niedawno wzbogacona o kolejną innowację - o płatności powtarzalne BLIK.

SGB-Bank konsekwentnie rozwija strategiczne projekty zrzeszeniowe, takie jak *System Usług SGB* (SUS) oraz *Chmura Społecznościowa SGB*. SUS to kompleksowy model zarządzania usługami, zapewniający bankom zrzeszonym dostęp do profesjonalnych zasobów technicznych, kompetencyjnych i infrastrukturalnych, wielu produktów i narzędzi informatycznych oraz najnowszych rozwiązań technologicznych. W ubiegłym roku do SUS dołączyło 9 kolejnych banków i obecnie z Systemu korzysta już 57 Banków Zrzeszonych. Do końca 2025 roku planowane jest wdrożenie kolejnych 14 banków.

Z kolei w Chmurze SGB znajduje się 10 banków spółdzielczych Zrzeszenia, a kolejnych 20 dołączy wkrótce. Przeniesienie infrastruktury IT do chmury pozwala bankom spółdzielczym obniżyć koszty operacyjne, przyspieszyć wdra-

żanie nowych, zróżnicowanych usług, przy jednoczesnym, zwiększonym bezpieczeństwie danych. Natomiast projekt *Security Operations Center SGB* (SOC SGB) umożliwi bankom spółdzielczym skoncentrowanie się na ich podstawowej działalności, zapewniając im jednocześnie dostęp do zaawansowanych narzędzi i technologii oraz ekspertów w obszarze cyberbezpieczeństwa. Usługa obejmuje zarówno prewencję, detekcję, jak i reakcję na incydenty związane z zagrożeniami. Celem jest stworzenie jednolitej i spójnej infrastruktury bezpieczeństwa informatycznego dla całego Zrzeszenia SGB.

Przyszłość pełna wyzwań

Dzięki wspólnej pracy banków zrzeszających z bankami spółdzielczymi obie grupy bankowe intensywnie wdrażają dyrektywę unijną DORA, której głównym założeniem jest zwiększenie odporności cyfrowej banków. Przed Zrzeszeniami stoi jednak o wiele więcej nowych wyzwań. Należą do nich m.in. szersze wykorzystanie big data, hurtowni danych w chmurze oraz zaawansowanej analityki i CRM w obsłudze klientów. Dzięki wspomaganym nowoczesnymi narzędziami personalizacji ofert, banki mogą nawiązywać silniejsze relacje z klientami, wzmacniając ich lojalność.



Cyfryzacja procesów i zdalna obsługa klientów to także poczucie większej satysfakcji z obsługi. Z kolei coraz powszechniejsze stosowanie AI usprawnia sposób obsługi klientów, automatyzując procesy takie jak analiza zdolności kredytowej, doradztwo inwestycyjne czy wykrywanie oszustw internetowych. Również chatboty i wirtualni asystenci upraszczają kontakty z klientami.

Banki spółdzielcze potrafią w naturalny sposób łączyć tradycję z technologicznymi innowacjami, nadal pozostając blisko lokalnego klienta i ciesząc się jego zaufaniem. Szybko unowocześniają swoją ofertę i sposób obsługi, jednocześnie skutecznie chroniąc siebie i klientów przed cyberzagroženiami. Daje to już wymierne efekty w postaci napływu nowych klientów, także młodszych, optymalizacji kosztów własnych oraz wzrostu rynkowej konkurencyjności BS.

Robert Azembski



SKOK znajdziesz:

-  w każdym z 16 województw
-  w około 80% powiatów

Zapoznaj się z ofertą
Spółdzielczej Kasy
Oszczędnościowo-Kredytowej
w Twojej okolicy!

www.skok.pl

Nad całością czuwa Dział Społeczno-Kulturalny, którym kieruje pełnomocnik Zarządu **Halina Bryła** wraz z czterema pracownikami odpowiedzialnymi za poszczególne kierunki działalności. Wspiera ją m.in. **Agata Kaczmarczyk**, która obejmuje Stanowisko ds. Pomocy Członkom i Wolontariatu oraz jest jednocześnie szefową Fundacji „Da Moc” powołanej przez Spółdzielnię w 2005 roku m.in. po to, by wspierać organizacyjnie i finansowo placówki społeczno-kulturalne KSM i działać na rzecz mieszkańców wszystkich 17 osiedli z pomocą etatowych pracowników KSM - w tym klubów i administracji oraz działaczy rad osiedlowych i wolontariuszy.

- W osiedlach funkcjonuje sześć klubów spółdzielczych i dwie sale integracyjne. Cała ta rozbudowana struktura oferuje rocznie ponad 850 różnych możliwości integracji społecznej, spędzania wolnego czasu, edukacji, aktywności prozdrowotnych i rozwijania zainteresowań dla członków i ich rodzin - mówi Halina Bryła. - Te wielotorowe przedsięwzięcia organizowane są przez wszystkie jednostki organizacyjne Spółdzielni, w tym Dział Społeczno-Kulturalny KSM, który oprócz koordynacji tej działalności realizuje samodzielnie rocznie ponad 25 wydarzeń kulturalnych i turystycznych. Są to np. wycieczki, wyjazdy na narty, baseny termalne, koncerty. Ułatwia także dostęp do wydarzeń organizowanych przez samorząd miejski, instytucje kultury czy organizacje pozarządowe.

Klubowa oferta

Poszczególne kluby spółdzielcze - „Józefinka”, „Centrum”, „Pod Gwiazdami”, „Juwenia”, „Trzynastka” i Giszowieckie Centrum Kultury - mają ponad to własne programy zajęć stałych oraz aktualizowanych co miesiąc imprez okazjonalnych. W każdym z nich działa Klub Seniora, w „Centrum” do-

Zespoły Katowickiej Spółdzielni Mieszkaniowej: z lewej 100-Krotki podczas swojego jubileuszowego koncertu na scenie Domu Kultury w Katowicach-Giszowcu z okazji 25 lecia działalności. Z prawej Young Silesian Band z dyrygentem i przedstawicielami Zarządu Spółdzielni.



Festyn dla dzieci na Osiedlu im. J. Kukuczki

Działalność Katowickiej Spółdzielni Mieszkaniowej

Kultura i rekreacja dla 17 osiedli

Katowicka Spółdzielnia Mieszkaniowa - jedna z największych spółdzielni mieszkaniowych w Polsce - sama w sobie mogłaby stanowić odrębne miasto. Powierzchnia zarządzanych przez nią zasobów to ponad 1 mln m², w tym ok. 19 tys. mieszkań, garaże i pawilony. W jej zasobach mieszka ok. 35 tys. osób. W skład Spółdzielni wchodzi 17 osiedli, które są jednostkami o dużej autonomii, z własnymi administracjami i budżetami. Prowadzenie działalności społeczno-kulturalnej w tak rozbudowanej strukturze jest wielkim wyzwaniem organizacyjnym, ale KSM je podejmuje - z wielkim pożytkiem dla członków.



datkowo jest Koło Niepełnosprawnych, a „Trzynastka” udziela porad osobom z niepełnosprawnościami. Funkcjonują cztery zespoły śpiewacze: „Józefinki”, „100-Krotki”, „Ale Babki” i „Śpiewająca Trzynastka” - oczywiście z klubu „Trzynastka”, przy którym działa też od niedawna „Młodzieżowa Orkiestra Rozrywkowa - Young Silesian Band” - To nasza propozycja dla młodzieży, głównie uczniów szkół muzycznych - informuje pani Halina. Orkiestrę prowadzi znany nie tylko na Śląsku dyrygent Joachim Krzyk.

Większość klubów ma też w swojej ofercie zajęcia ruchowe: nordic walking, gimnastykę, jogę - głównie w godzinach popołudniowych, aby mogły z nich skorzystać osoby pracujące. Giszowieckie Centrum Kultury prowadzi np. szkołę baletową dla maluchów i inne ciekawe zajęcia ruchowe. W kilku klubach jest plastyka oraz cieszące się popularnością spotkania miłośników robótek ręcznych. Okazji, aby zgromadzić mieszkańców jest bardzo wiele - to nie tylko Walentynki, Dzień Babci, czy wyprawa na grzyby. Ludzie spotykają się z różnych okazji: „Dzień kota”, „Dzień sąsiada” czy „Dzień pozytywnego myślenia” - takie akcje cieszą się coraz większą popularnością.

Dla dobra mieszkańców

Najwierniejszymi odbiorcami spółdzielczej działalności społeczno-kulturalnej jest dziś najstarsze pokolenie członków - następcy założycieli KSM (Spółdzielnia powstała w 1957 roku). To oni często byli pierwszymi mieszkańcami nowo wybudowa-

wanych w latach 60. i 70. wieżowców i bloków. Czują więc z miejscem, w którym spędzili całe życie i chcą kontaktować się z ludźmi w podobnym wieku i o podobnych doświadczeniach. Podtrzymywanie tych więzi, integracja i zapobieganie wykluczeniu osób starszych i samotnych to wielkie wyzwanie dla Spółdzielni, która robi wszystko, by poprawić komfort życia swoich seniorów. Potrzeba wspólnego spędzania wolnego czasu w znacznie mniejszym stopniu dotyczy natomiast ich dzieci - aktywnych zawodowo 40 i 50-latków. Zupełnie nie mają jej najmiej, często obcokrajowcy, których jest w Spółdzielni coraz więcej.

- Utrzymujemy tę działalność głównie dzięki odpisom od m² powierzchni mieszkań spółdzielczych, o których decydują poszczególne rady osiedli, a które kształtują się od 3 do 17 groszy. Ponadto niektóre imprezy i zajęcia stałe mają zatwierdzonej dodatkową odpłatność. Poza tym wszystkie kluby oferują członkom powierzchnie do wynajęcia na imprezy rodzinne i okolicznościowe. Zgromadzone środki finansowe osiedli służą przyjęciu założeń programowych, corocznie zatwierdzanych przez poszczególne rady osiedli - mówi Halina Bryła.

Współpraca

Aby zminimalizować własne koszty i zwiększyć atrakcyjność oferty społeczno-kulturalnej dla członków, Spółdzielnia podejmuje współpracę z partnerami zewnętrznymi. Są to przede wszystkim wszelkie instytucje samorządowe, w tym kulturalne i oświatowe. Zorganizowane grupy z KSM mogą liczyć na wiele darmowych wejść do muzeów, biorą udział w wycieczkach i imprezach organizowanych przez instytucje miejskie, otrzymują zniżki na koncerty w przepięknej, nowoczesnej sali NOSPR czy też w Filharmonii Śląskiej. Bardzo dobrze układa się współpraca z Instytucją Kultury im. Krystyny Bochenek Katowice Miasto Ogrodów, Radą Seniorów Miasta Katowice i innymi organizacjami społecznymi i kulturalnymi. Także organizacje spółdzielcze mają własne propozycje - Regionalny Związek Rewizyjny Spółdzielni Mieszkaniowych w Katowicach od lat organizuje dwie duże imprezy integracyjne o zasięgu wojewódzkim - Piknik Osób Niepełnosprawnych i turystyczny Zjazd Rodzinny Mieszkańców Osiedli Spółdzielczych na Jurze Krakowsko - Częstochowskiej. Katowicka SM jest ich współorganizatorem i bierze w nich aktywny udział.

Własne działania podejmuje też spółdzielnia Fundacja „Da Moc”. Co roku wydawany jest kalendarz ilustrowany



Autorka prac zamieszczonych w tegorocznym kalendarzu KSM Lucyna Biskupska i szefowa Fundacji „Da Moc” Agata Kaczmarczyk prezentują wybrane prace.

malarstwem artysty związanego z KSM. Wpływy z jego sprzedaży pozwalają na dalsze działania, m.in. na przygotowanie świątecznych paczek dla najstarszych i gorzej sytuowanych mieszkańców (akcja „Świąteczne Niezbędniki” przeprowadzana jest dwa razy w roku) - ale to tylko znikomy procent środków w dyspozycji Fundacji. Jako Organizacja Pożytku Publicznego ma ona prawo do pozyskiwania 1,5 % podatku.

Fundacja co roku organizuje „Bieg do słońca” o puchar Prezesa KSM na dystansie 10 km oraz inne wydarzenia historyczno-kulturalne związane ze znanymi postaciami śląskimi np. Wojciechem

Korfantym, Alfonsem Zgrzebniakiem czy Robertem Oszkim. Sylwetki tych wybitnych Ślązaków dziś przyozdabiają niektóre bloki Spółdzielni w formie tzw. „muralowych pieczętek” - niewielkich rozmiarów obrazów malowanych bezpośrednio na elewacjach. Fundacja pozyskuje na ten cel środki z Ministerstwa Obrony Narodowej, Ministerstwa Kultury i Dziedzictwa Narodowego, czy z Urzędu Marszałkowskiego woj. śląskiego i we współpracy z plastykami i historykami przypomina o przeszłości budując świadomość narodową na dzień dzisiejszy i na spółdzielczą przyszłość.

Prowadzenie tak szerokiego wachlarza działań w środowisku spółdzielczym jest możliwe dzięki akceptacji organów KSM - Zarządu Spółdzielni i Rady Nadzorczej, w której funkcjonuje nadzorująca tę działalność sześciuosobowa Komisja Społeczno-Kulturalna. Działalność ta ma umocowanie w Statucie KSM.

Klementyna Zygarowska

Spółdzielcza potańcówka z okazji Dnia Seniora



Złoty Laur Spółdzielczości

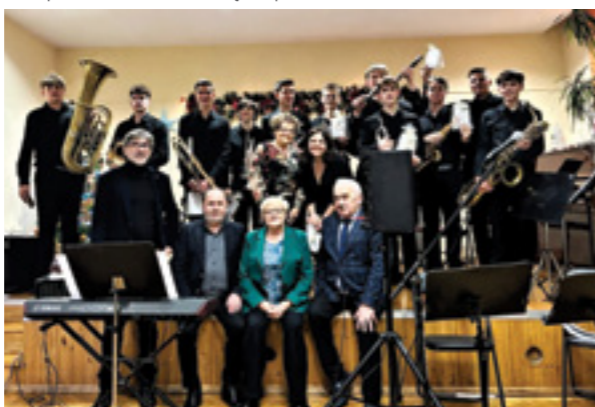
nagroda Krajowej Rady Spółdzielczej za działalność społeczno-kulturalną spółdzielni

Zgromadzenie Ogólne Krajowej Rady Spółdzielczej Uchwałą nr 11/2010 z dnia 1 lipca 2010 roku ustanowiło nagrodę „Złoty Laur Spółdzielczości” za aktywny udział w rozwijaniu działalności społeczno-kulturalnej w spółdzielni. Nagroda ta ustanowiona została na wniosek Komisji Promocji ZO KRS, a statuetki po raz pierwszy wręczono podczas uroczystej gali w Filharmonii Narodowej z okazji Międzynarodowego Dnia Spółdzielczości 27 czerwca 2011 roku.

Nagroda przyznawana jest zarówno spółdzielniom, jak i osobom fizycznym, które zaangażowane są w prowadzenie spółdzielczych domów kultury i klubów osiedlowych, organizowanie wydarzeń kulturalnych i sportowych, finansowanie działalności twórców, zespołów artystycznych, teatrów, organizacji społecznych, sportowych itp. - będących zarówno jednostkami spółdzielni, jak i funkcjonujących w lokalnym środowisku. Kapituła Nagród bierze pod uwagę ciągły i systematyczny charakter działań kulturalno-społecznych oraz ich konkretne rezultaty.

Zgłoszenia kandydatów do nagrody „Złoty Laur Spółdzielczości” odbywają się każdego roku w marcu (w 2025 roku ogłoszona zostanie X Edycja Konkursu). Uroczyste wręczenie statuetek ma zazwyczaj miejsce podczas obchodów Międzynarodowego Dnia Spółdzielczości.

więcej informacji: www.krs.com.pl zakładka: Konkursy i nagrody



W 110. rocznicę śmierci Edwarda Milewskiego

Zapomniany spółdzielca - poeta



W tym roku mija 110 lat od przedwczesnej śmierci Edwarda Milewskiego - wybitnego teoretyka lewicowego nurtu spółdzielczości, ale i działacza-praktyka, który przyczynił się do rozwoju spółdzielni spóżywców na terenie Galicji, a także zdolnego poety, autora utrzymanych w młodopolskim duchu wierszy. Warto przypomnieć tę trochę zapomnianą obecnie postać, cenioną przez współczesnych mu kooperatystów, zaliczaną przez badaczy do grona klasyków polskiej myśli spółdzielczej na równi ze Stanisławem Wojciechowskim czy Edwardem Abramowskim.

Maria Orsetti dedykowała mu swoją pracę doktorską (*Dedykowane pamięci towarzysza Edwarda Milewskiego, pierwszego polskiego socjalisty-spółdzielcy. W braterskim holdzie*) i na jego cześć przyjęła imię Edward w swoim pseudonimie Edward Godwin, pod którym publikowała wiele swych tekstów. We wspomnieniu pośmiertnym pisała o nim: *Towarzysz pracy o wielkim, gorącym sercu, pięknej, czystej duszy, światłym, niezwykle bogatym umyśle - Człowiek wielkiego hartu i charakteru - Człowiek czynu i talentu - Szermierz niestrudzony sprawy robotniczej, sprawy Sprawiedliwości i Postępu* (za lewicowo.pl).

Z Królestwa do Galicji

O pierwszym okresie życia Edwarda Milewskiego nie ma zbyt wielu informacji. Wiadomo, że urodził się 13 października 1876 roku, ale już miejsce narodzin nie jest pewne, był to prawdopodobnie Jekaterynosław (obecnie Dniepr) na terenie ówczesnej Rosji - niektóre źródła podają jednak, że było to Wilno. W tym mieście już na pewno spędził lata dzieciństwa, wstąpił do gimnazjum klasycznego, które ukończył w 1894 roku. Zaraz potem wyjechał do Moskwy i podjął studia na Wydziale Prawnym tutejszego uniwersytetu. Ukończył go i dyplom otrzymał w 1900 roku.

Dalsze jego losy układały się podobnie jak wielu innych działaczy spółdzielczych i politycznych z Królestwa tego okresu. Szybko znalazł się w Warszawie i tu prawdopodobnie się ożenił; dzieci, o ile wiadomo, nie miał. Jako publicysta nawiązał współpracę z „Gazetą Handlową”, pismem o orientacji liberalno-demokratycznej poświęconym sprawom gospodarczym, politycznym,

społecznym i kulturalnym. Od 1901 roku zatrudniony był na etacie „taksatora i inspektora ogniowego” w niedawno powstałym Towarzystwie Ubezpieczeń Wzajemnych Budowli od Ognia w Królestwie Polskim, które wbrew nazwie było instytucją państwową. Jednocześnie kontynuował pracę publicystyczną, już nie tylko w „Gazecie Handlowej”, ale i innych czasopismach, zajmując się tematyką głównie społeczną, ale i krytyką literacką. O tych warszawskich latach jego życia, ani o losach małżeństwa nie wiele więcej w gruncie rzeczy wiadomo. Tu podejmował próby poetyckie, zapewne związał się ściślej z ugrupowaniami patriotycznej lewicy, być może też z warszawskimi entuzjastami spółdzielczości ze środowiska Towarzystwa Kooperatystów (wśród działaczy Związku Postępowo-Demokratycznego, którego nieoficjalnym organem była „Gazeta Handlowa” był przecież dr Rafał Radziwiłłowicz, współzałożyciel tego Towarzystwa). W każdym razie jego zaangażowanie polityczne skutkowało koniecznością emigracji z Królestwa. W 1906 roku wyjechał do Paryża i podjął studia w zakresie sztuki i socjologii. Zabawił tu jednak niewiele ponad rok, już w czerwcu 1907 roku przybył do Lwowa. Rozpoczął się najbardziej aktywny, galicyjski okres jego życia, kiedy to wyrósł na jednego z czołowych działaczy i teoretyków spółdzielczych w zaborze austriackim.

Podróże po Europie

Zaraz po przyjeździe do Lwowa Edward Milewski nawiązał współpracę ze Związkiem Stowarzyszeń Zarobkowych i Gospodarczych. Było to działające już przeszło 30 lat spółdzielcze zrzeszenie galicyjskich „Kas Zaliczkowych” (bądź „Towarzystw Zaliczkowych”) czyli odpowiedników wielkopolskich banków ludowych, opartych o system Schulze-Delitzscha. Co interesujące,

Milewski - wyczulony na sprawy społeczne, reprezentujący zdecydowanie socjalistyczne poglądy, sympatyk Polskiej Partii Socjalno-Demokratycznej - związał się z tą właśnie organizacją bliską raczej środowiskom konserwatywnym i liberalnym, a nie z ruchem tworzonym przez Franciszka Stefczyka spółdzielczych wiejskich kas oszczędnościowo-pożyczkowych nastawionych na pomoc najuboższej ludności. Być może odstręczały go od tego bliskie związki Stefczyka z Kościołem, a także poprzez Związek właśnie widział prawdopodobnie sposobność rozwijania spółdzielczości spóżywców, której stał się wielkim zwolennikiem, a którą w tym czasie starał się promować również Związek.

Już po niespełna czterech miesiącach Milewski otrzymał od Związku ogromną szansę - oddelegowany został za granicę dla dogłębnego zapoznania się z zachodnioeuropejskimi doświadczeniami spółdzielczymi, zwłaszcza kooperatyw spóżywczych i wytwórczych. W ciągu przeszło dwóch pracowitych lat - od października 1907 roku do końca roku 1909 - pogłębiał swą wiedzę teoretyczną o spółdzielczości, jak i praktyczną. Fachową literaturę studiował w bibliotekach w Brukseli, Londynie, Paryżu czy Bazylei. Podróżował też do czołowych ośrodków spółdzielczych w Europie, by na miejscu zaznajamiać się z praktycznym funkcjonowaniem kooperatyw, ich organizacją i gospodarką. Odwiedził belgijską Gandawę, Delft w Holandii, brytyjskie Manchester i Glasgow, Mediolan i Reggio-Emilia we Włoszech. Wtedy to zapewne ukształtowały się jego spółdzielcze idee, bliskie pan-kooperatyzmowi szkoły z Nîmes, postrzegające w spółdzielczości kluczową drogę ku ewolucyjnej, pokojowej przebudowie społeczeństwa, ku stworzeniu ustroju sprawiedliwości społecznej i powszechnego dobrobytu, jak rozumiał ustrój socjalistyczny, ku uwolnieniu robotników i konsumentów od kapitalistycznego wyzysku. Stał

się z pewnością jednym z najlepszych w owym czasie na ziemiach polskich znawców problematyki spółdzielczej, do której potrafił też podchodzić w analityczny, naukowy sposób.

Redaktor i publicysta

Po powrocie do Lwowa na początku 1910 roku, Edward Milewski otrzymał od Związku propozycję redagowania jego tygodnika - w zasadzie ukazywał się trzy razy na miesiąc - „Odrodzenie” (pełny tytuł *Odrodzenie: czasopismo poświęcone sprawom spółdzielczym, przemysłowym i ogólno-ekonomicznym*). Od stycznia 1914 roku, nie rezygnując z tych obowiązków, był jednocześnie redaktorem nowego miesięcznika „Zjednoczenie” poświęconego w całości jego ukochanej spółdzielczości spóżywców. W tym okresie, a nawet wcześniej, już od 1908 roku, dużo publikował, zarówno w tych czasopismach, jak i w innych - wśród nich w organie warszawskiego Towarzystwa Kooperatystów „Społem!”, w „Życiu Współdzielczym” wydawanym przez Wileńskie Towarzystwo Popierania Kooperacji, w stefczykowskim „Czasopiśmie dla Spółek Rolniczych” drukowanym we Lwowie. Jego artykuły zamieszczane też były w renomowanych zagranicznych czasopismach spółdzielczych takich jak „Międzynarodowy Biuletyn Spółdzielczy” (publikowany w trzech językach przez Międzynarodowy Związek Spółdzielczy) czy francuska *La Coopération*. Jako uznanemu już ekspertowi w zakresie kooperatywu powierzono mu przygotowanie na VIII Kongres Międzynarodowego Związku Spółdzielczego, który odbywał się w Hamburgu we wrześniu 1908 roku, referatu w języku niemieckim o rozwoju ruchu spółdzielczego na ziemiach polskich. Warto pamiętać, że w tym czasie dwie polskie organizacje były od czterech lat członkami MZS - polski Związek Spółek Zarobkowych i Gospodarczych i właśnie lwowski Związek Stowarzyszeń Zarobkowych i Gospodarczych. Delegacja tego ostatniego przedstawiła referat Milewskiego. Nota bene na Kongresie tym odmówiono Polakom wystąpienia jako przedstawicieli swojego kraju - formalnie nieistniejącego, wzmiankowane organizacje uznawane były za reprezentujące Niemcy bądź Austrię. W odpowiedzi Milewski rok później opublikował w MZS-owskim „Międzynarodowym Biuletynie Spółdzielczym” głośny artykuł „O prawa narodów”.

Oprócz artykułów w czasopismach Milewski wydał kilka samodzielnych książek i broszur, z których niektóre na stałe weszły do katalogu klasyki polskiej

literatury spółdzielczej. Była to przede wszystkim jego pierwsza tak obszerna praca, opublikowana przez jego macierzystą organizację *Sklepy społeczne. Rzecz o spółdzielczości spóżywczej* (1910), w której w pewnym sensie podsumował swoje obserwacje i wiedzę zdobyte podczas europejskich podróży oraz dał wyraz swym kooperatystycznym ideom. Jak pisała Maria Orsetti, *stanowi [ona], rzecz można, nowy etap w rozwoju myśli spółdzielczej w Polsce - dążeniem może niezupełnie uświadomionym i idealom, może niezbyt daleko sięgającym, przeciwstawia Autor szerokie horyzonty przebudowy społecznej. Wpływ, jaki książka ta wywarła na światopogląd naszej młodzieży akademickiej w Galicji i za granicą, jest głęboki - dzisiejsi młodzi bojownicy idei spółdzielczej niemal wszyscy wychowali się na „Sklepiach Społecznych”* (za Lewicowo.pl). W 1930 roku, właśnie w opracowaniu i z uzupełnieniami M. Orsetti ukazało się nakładem Związku Spółdzielni Spóżywców RP drugie wydanie tej ważnej książki.

Pionier na czterech polach

Dzięki publikacji „Sklepów społecznych” - która odegrała z zaborze austriackim podobną rolę, jak ogłoszona niespełna pół wieku wcześniej w Królestwie praca Aleksandra Makowieckiego „Spółki spóżywcze” - zasłużył sobie Milewski na miano pioniera spółdzielczości konsumenckiej w Galicji, gdzie ten typ kooperatywy był dopiero w załazku. Ale Milewski nie ograniczał się tylko do pisania i uprawiania teorii, działał w praktyce. Z uporem Litwina a sentymentem iście polskim zmierzał do rozkręcenia kooperacji spóżywców, głosząc jej cele słowem i pismem - wspominał po latach jego współpracownik Henryk Inlander. Doprowadził do powstania we Lwowie jednej z pierwszych, a wkrótce jednej z największych spółdzielni - Powszechnego Stowarzyszenia Spóżywców, które stało się wzorem dla kolejnych takich inicjatyw. Dzięki niemu Związek Stowarzyszeń Zarobkowych i Gospodarczych wziął pod swoje skrzy-

A co z Milewskim - poetą? Intensywna działalność na rzecz spółdzielczości nie pozwoliła w pełni rozkwitnąć jego talentowi. *Młody poeta, o ile nam wiadomo, szybko porzucił lutnię i wziął się do ciężkiej twardej pracy, której celem [było] krzewienie idei kooperatystycznej (t.zn. spółdzielczej) w Polsce* - pisał w 1913 roku recenzent jednej z jego książek.

W 1907 roku nakładem Wydawnictwa J. Mortkowicza w Krakowie ukazał się zbiór jego wierszy „Kwitnące ciernie” w pięknym opracowaniu graficznym i z ilustracjami znanej malarki Anny Gramatyki-Ostrowskiej. Sądząc z kontekstu niektóre z zamieszczonych tu utworów powstały w warszawskim okresie życia Milewskiego. Jego wiersze znalazły się w antologiach: „Antologia współczesnych poetów polskich” (Lwów, 1908) i „Bard polski. Album poetów polskich” (Kijów 1909). Większość twórczości pozostała jednak w rękopisach. Przypomnijmy jeden z jego poruszających wierszy:

Z czarnej przeszłości...

*Strasznie mi duszę zmordowały katy,
Zżarły mię czarną mego ludu kłeską,
Mrozem pobiły pacholećta kwiaty,
Słotą zasnuły moją wiosnę męską.*

*A gdy mi potem nastal wiek dojrzały,
Dzika szaruga miotala mną wściekle, -
Aż zwalczon padłem - osłabły, zbolaty,
Przez czarne sępy dziobany zaciekle.*

*Później... gdy z omdleń ocknęło się ramię, -
Gdy wstać z niemocy pragnąłem, z beczności, -
Na okrucieństwa rozpięto mię tramie
I octem krwawej pojono boleści.*

*Me biedne ciało spowite w powrozy,
I tram na wzgórza ustawiano żwirze,
Bym mógł ogarnąć w obłąkaniu zgrozy
Wszystkie morderstwa, katusze i krzyże.*

dla rządkujący ruch tworzenia spółdzielni spóżywców. W 1911 roku zwołano do Lwowa I Zjazd Robotniczych Stowarzyszeń Spóżywczych i w rezultacie rok później w ramach Związku utworzono jako jego autonomiczną sekcję Zjednoczenie Stowarzyszeń Spóżywczych i Wytwórczo-Spóżywczych. Milewski został sekretarzem tej nowej organizacji (przewodniczącym Zarządu był Jędrzej Moraczewski, późniejszy premier pierwszego rządu II RP), a zarazem z jej ramienia lustratorem zrzeszonych spółdzielni. Wkrótce powstało też Biuro Handlowe i rozpoczęto wydawanie własnego miesięcznika „Zjednoczenie”, którego redaktorem mianowano rzecz jasna Milewskiego. Do organizacji należało 28 kooperatyw liczących ponad 5 tys. członków. Przeżywały one wiele trudności, przede wszystkim natury ekonomicznej, którym działania Zjednoczenia i samego Milewskiego starały się zapobiec. Niestety dalszy rozwój ruchu zahamował wybuch I wojny światowej.

Edward Milewski był również pionierem edukacji spółdzielczej i wpajania młodzieży spółdzielczych ideałów. Propagował zwłaszcza samokształcenie, o czym pisał w wydanej w 1913 roku broszurze „W sprawie samokształcenia współdzielczego”, w której podkreślał konieczność zdobywania przez młodych nie tylko wiedzy teoretycznej, ale i praktycznej, które nazywał „syntezą i techniką spółdzielczą”. Za jego sprawą powstawały sekcje kooperatystyczne działające wśród młodzieży uniwersyteckiej we Lwowie i w Krakowie, a także wśród polskich studentów m. in. w Wiedniu, Brukseli i Liège w Belgii. Sam wykładał na licznych szkoleniach, kursach, konferencjach, zjazdach naukowych, nie stroniąc od wygłaszania popularnych prelekcji w całej Galicji czy w Wiedniu. Prowadził zajęcia o spółdzielczości na Kursie Ekonomicznym we Lwowie, a także w Krakowie w ramach związanej ze środowiskami lewicowymi Polskiej Szkoły Nauk Społeczno-Politycznych, ale i na kursie spółdzielczym Polskiej Szkoły Nauk Politycznych o orientacji konserwatywnej.

Trzecie pionierskie pole działalności Milewskiego to promowanie udziału kobiet i ich równouprawnienia w spółdzielniach, ceniła go za to szczególnie jego wierna propagatorka Maria Orsetti. Postrzegał to jako ważny element przyszłego, sprawiedliwego ustroju. Kobiety zresztą przyczyniły się do rozwoju wspomnianego wcześniej Powszechnego Stowarzyszenia Spóżywców we Lwowie. Jego Komisja Agitacyjna, mająca przyciągnąć do kooperatywy nowych człon-

ków, urządziła wiecje, w których, jak podawał Wojciechowski, *bardzo duży udział brały kobiety, pobudzone wzrastającą drożyzną; dzięki temu w krótkim czasie spółdzielnia liczyła już ponad 600 członków. Ale Milewskiemu chodziło o coś więcej. Rola kobiet nie może ograniczać się do nabywania towarów. Dobrze pojęta zasada demokratyczności ustroju kooperatyw spóżywców wymaga, aby kobieta na równi z mężczyzną brała czynny udział w kierownictwie i zarządzie. Stowarzyszenie spóżywców łączy wszystkich we wspólnej sprawie. Słuszne jest przeto aby wszyscy - tak mężczyźni, jak i kobiety - brali czynny udział w jego życiu, korzystając z jednakoich praw i obowiązków* - pisał w „Sklepkach społecznych”.

Pionierskie było wreszcie podejście Milewskiego do refleksji nad spółdzielczością, nadanie jej solidnych podstaw naukowych, umieszczenie w kontekście aktualnych teorii socjologicznych czy ekonomicznych, z którymi był świetnie zaznajomiony. *Dumą jej [kooperacji] jest, że rozwija swoją działalność praktyczną w zgodzie z teoretycznymi postulatami socjologii i ekonomii. Toteż słusznie nazwaną być powinna „socjologią stosowaną”* - pisał w „Sklepkach społecznych”. To naukowe podejście uwidacznia się już w tej książce, w kolejnej „Kooperatyzm a kwestia robotnicza” (1912), w której postulował rozwijanie różno-

rodnych form spółdzielczości nie tylko wśród robotników, ale i na wsi oraz w środowiskach drobnomieszczańskich oraz w wydanej już pośmiertnie pracy „Kooperacja i jej znaczenie w Polsce” (1915), stanowiącej niejako podsumowanie jego twórczości.

Jak wielu współczesnych mu kooperatystów i przedstawicieli lewicy, Edward Milewski był zarazem gorącym patriotą, a w spółdzielczości widział drogę do budowy niepodległej Polski. *Dla nas, którzy nie posiadamy politycznego bytu, instytucje współdzielcze tym cenniejsze są, jako składowe części tego bytu w przyszłości (...)* Powinniśmy uczynić z kooperacji program naszego odrodzenia narodowego - pisał już w 1912 roku w „Kooperatyzmie a kwestii robotniczej”. Niestety nie dane było mu doczekać wolnej Polski. Po wybuchu I wojny światowej rozpoczął współpracę z Naczelnym Komitetem Narodowym, tworząc koncepcje organizacji gospodarki w kraju po uzyskaniu niepodległości. Wiosną 1915 roku zaproszony został do wygłoszenia wykładów na temat spółdzielczości podczas organizowanego przez Komitet kursu ekonomicznego w Wiedniu. Zdążył być jeszcze na inauguracji kursu, lecz kilka dni później, 3 maja, niespodziewanie zmarł na atak serca. Miał zaledwie 38 lat.

dr Adam Piechowski

Z głębokim smutkiem i żalem
przyjeliśmy wiadomość o śmierci

śp.

Adama Węgrzyna

Prezesa Zarządu Spółdzielni Mieszkaniowej „Projektant”
Lidera Porozumienia Spółdzielni Mieszkaniowych w Rzeszowie.

Żegnamy Spółdzielcę i Człowieka o wielkim sercu,
otwartego na ludzkie potrzeby, zaangażowanego w działanie
na rzecz społeczności spółdzielczej, budowniczego Rzeszowa.

Wspaniałego Przyjaciela, Mentora,
nieodżałowanego Lidera spółdzielczości mieszkaniowej
wpisanego do panteonu „Zasłużony dla Miasta Rzeszowa”.

Rodzinnie i Bliskim

w tych trudnych chwilach składamy wyrazy współczucia i żalu

Spółdzielcy Podkarpacia

Warszawa,
ul. Jasna 1
tel.: 22 596 43 08
muzeum@krs.com.pl
historiaspoldzielczosci

ZAPRASZAMY do

- Muzeum Historii Spółdzielczości w Polsce
- Biblioteki Krajowej Rady Spółdzielczej

Jedynie tego typu Muzeum w kraju i jedno z nielicznych na świecie. Powstało w 1968 roku i do początków XXI wieku mieściło się w Nałęczowie. Od 1 października 1972 roku jest placówką Krajowej Rady Spółdzielczej, do której zostało przeniesione w 2001 roku. Mieści się na I piętrze zabytkowego „Domu pod Orłami”. Muzeum gromadzi i przechowuje pamiątki dotyczące historii polskiego ruchu spółdzielczego - od jego narodzin w początkach XIX wieku, aż do czasów współczesnych. Składają się na nie: dokumenty, rękopisy, fotografie, portrety, rzeźby, sztandary, medale, monety, plakaty, afisze, ulotki, filmy oraz książki i czasopisma. Zapraszamy przez cały rok do zwiedzania ekspozycji stałej Muzeum Historii Spółdzielczości w Polsce oraz do współpracy.

Wycieczki i wizyty - prosimy z wyprzedzeniem umawiać telefonicznie lub mailowo

Ubezpieczenie odpowiedzialności członków władz spółdzielni mieszkaniowych

Nowa odłona produktu

Do kogo kierujemy ubezpieczenie?

Ochroną ubezpieczeniową obejmujemy odpowiedzialność pracowników pełniących funkcje zarządcze nadzorcze w spółdzielni za szkody wyrządzone osobie trzeciej lub spółdzielni mieszkaniowej oraz koszty, które spółdzielnia mieszkaniowa poniosła lub jest zobowiązana ponieść na pokrycie powstałej szkody.

Ochroną ubezpieczeniową obejmujemy wypadki ubezpieczeniowe, które wystąpiły w okresie ubezpieczenia.



Co jest wypadkiem ubezpieczeniowym?

Zgłoszenie (wniesienie na piśmie lub wszczęcie) roszczenia wobec ubezpieczonego po raz pierwszy w okresie ubezpieczenia lub okresie dodatkowym.



Ochrona dla osoby ubezpieczonej

Szeroka definicja osoby ubezpieczonej obejmująca nie tylko byłych, obecnych i przyszłych członków zarządu i rady nadzorczej, członków komisji rewizyjnej, prokurentów, kierowników administracji osiedla, ale również pracowników pełniących funkcje zarządcze i nadzorcze oraz osoby odpowiedzialne za księgi rachunkowe.



Ochrona dla spółdzielni mieszkaniowej

Pokryjemy koszty, które spółdzielnia mieszkaniowa poniosła na pokrycie szkody wyrządzonej przez osobę ubezpieczoną.

Zakres rozszerzony o nowe klauzule

- okres dodatkowy dla ubezpieczonego,
- dożywotni okres dodatkowy dla ustępującej osoby ubezpieczonej,
- odpowiedzialność osoby ubezpieczonej za zobowiązania publicznoprawne spółdzielni mieszkaniowej,
- grzywny i kary administracyjne,
- małżonków i spadkobierców,
- koszty (np. koszty związane z ograniczeniem praw wolności i mienia, koszty uzyskania poręczenia majątkowego, koszty porady prawnej, koszty obrony osoby ubezpieczonej w związku z roszczeniem dotyczącym szkody rzeczowej lub osobowej)
- odpowiedzialność solidarną spółdzielni mieszkaniowej,
- koszty awaryjne.